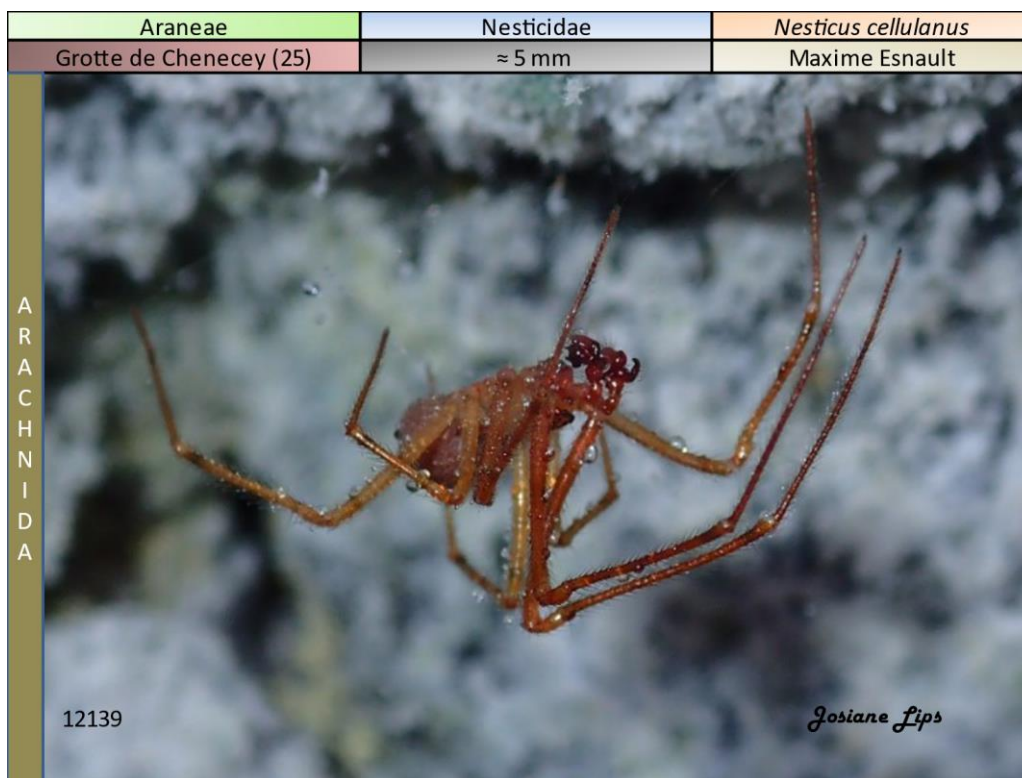


L'animal cavernicole 2024 : *Nesticus cellulanus*



Généralités

L'araignée *Nesticus cellulanus* a été décrite pour la première fois en 1757 par l'entomologiste suédois Carl Alexander Clerck. L'espèce est très commune par endroits dans les grottes, les caves et les galeries de mines. En milieu naturel, on la trouve dans les éboulis, les murs et, de manière isolée, dans les forêts. Elle vit généralement sur les parois et le plafond des grottes, de préférence dans les zones de transition mais également en profondeur. Elle profite de l'humidité, généralement élevée dans les grottes, qui la protège du dessèchement. Elle occupe les grottes et autres cavités souterraines tout au long de l'année.

Sa présence dans la plupart de nos grottes et le fait que l'espèce soit facilement reconnaissable, même pour les non-initiés, ont conduit à l'élection de cette araignée comme "animal cavernicole 2024". Cette espèce est représentative d'un grand nombre d'espèces animales qui ont besoin de refuges souterrains protégés.

En choisissant chaque année un animal cavernicole, la Fédération Française de Spéléologie veut attirer l'attention sur le fait qu'il reste encore beaucoup à faire en matière de recherche sur les écosystèmes souterrains et les espèces qu'ils abritent.

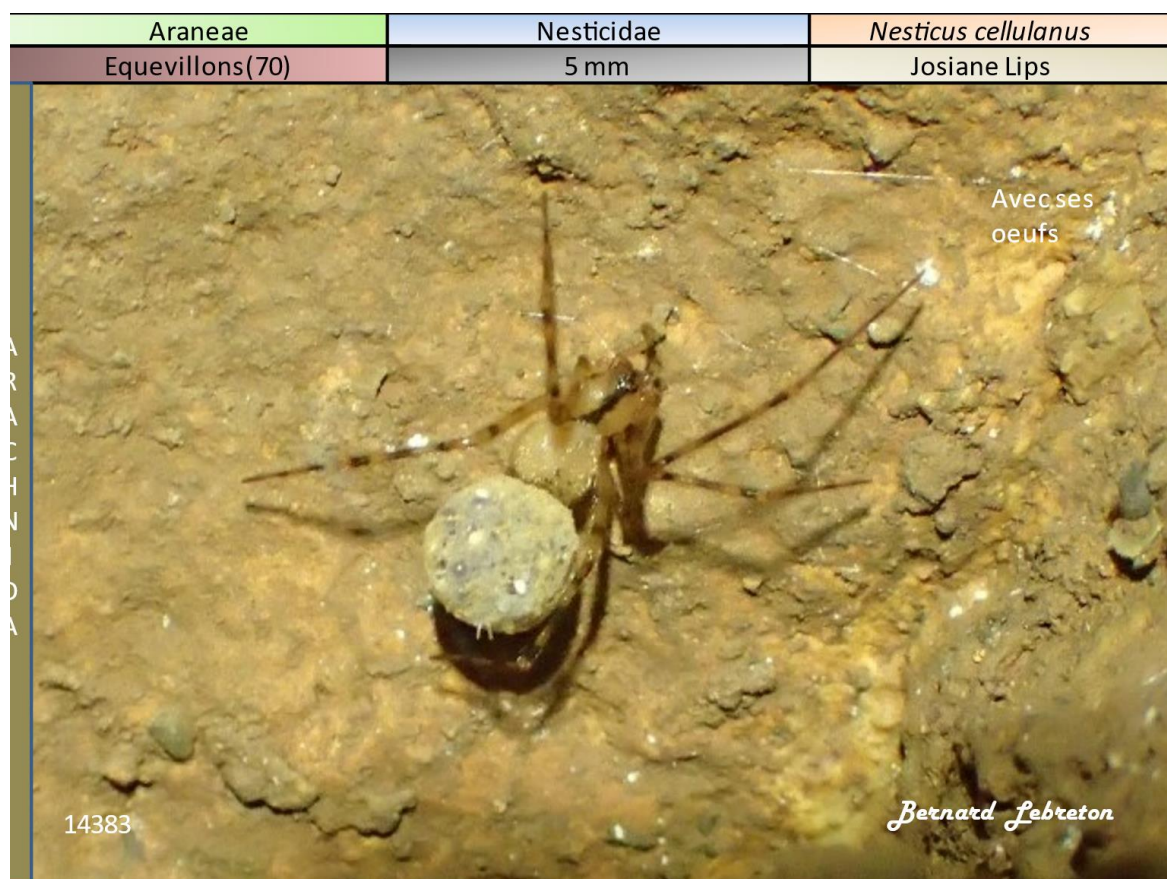
En même temps que l'élection de l'animal cavernicole de l'année, *Nesticus cellulanus* a également été élue "Araignée européenne de l'année 2024". Cela illustre la bonne coopération qui existe entre les biospéléologues et les spécialistes des groupes d'espèces vivant dans les grottes. Les arachnologues dépendent de la connaissance des lieux et des techniques des spéléologues pour obtenir des informations sur les espèces vivant dans les habitats souterrains.

Description

L'avant de la tête de *Nesticus cellulanus* est de couleur jaunâtre et possède un dessin noirâtre. Le thorax est jaune clair avec des taches noires, les pattes sont jaunâtres et annelées de noir. L'abdomen est variable, en général blanc-grisâtre avec des taches noirâtres. Les mâles mesurent entre 3,7 et 4,5 mm, les femelles atteignent une taille de 4 à 5,5 mm (toujours sans les pattes).

L'araignée construit généralement un tapis de toile à larges mailles dans les creux des parois des grottes, d'où partent des fils de capture vers le bas. La partie inférieure des fils de capture est recouverte d'une série très régulière de gouttelettes adhésives. Dès qu'une proie est attrapée par les gouttelettes de colle, l'araignée la fixe avec d'autres fils de capture, puis la tue avec plusieurs morsures venimeuses. Elle la tire ensuite vers le haut de sa toile.

La femelle pond ses œufs dans un cocon ovoïde. Elle porte ensuite celui-ci à l'arrière du corps jusqu'à l'éclosion des jeunes araignées.

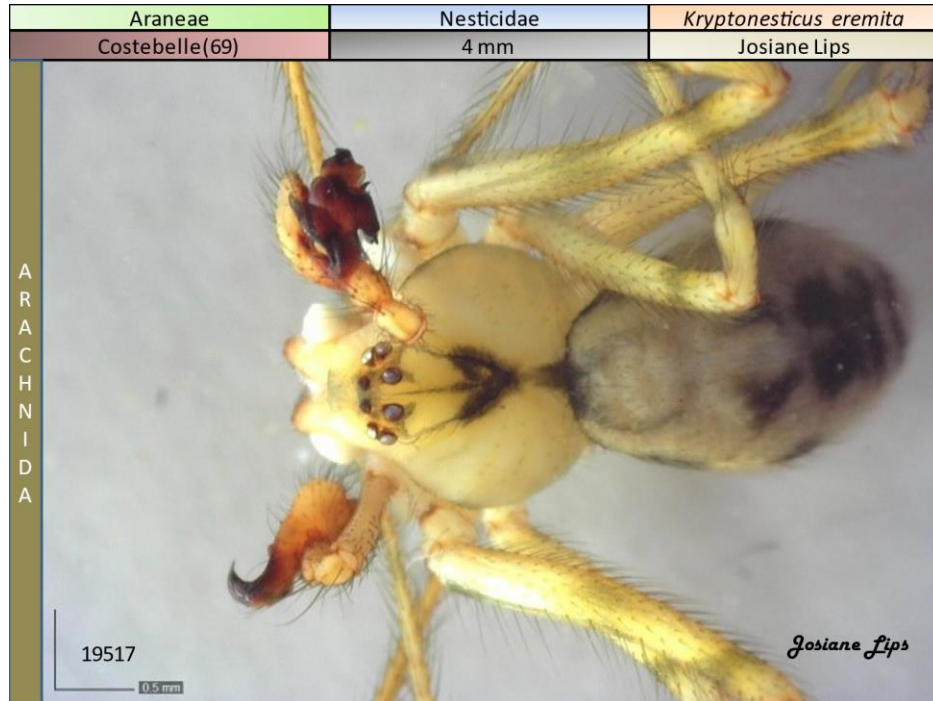


Confusion

Nesticus cellulanus peut être confondue avec *Kryptonesticus eremita*, araignée de la même famille et vivant dans les mêmes milieux. Cette dernière a, en général, une couleur un peu plus claire. Une bande

centrale sombre sur l'abdomen va de l'avant jusque vers l'arrière chez *Nesticus cellulanus* alors qu'elle devient étroite ou inexistante à partir du milieu chez *Kryptonesticus eremita*.

Cependant une distinction sûre ne peut être faite que par le barcoding de l'ADN ou l'examen des organes génitaux.



Répartition

L'araignée *Nesticus cellulanus* est très répandue et fréquente dans toute l'Europe, jusqu'en Turquie. Elle a été transportée en Amérique du Nord. En France, l'espèce est connue de toutes les régions karstiques.

En France métropolitaine, les 2 araignées citées précédemment sont les seules de la famille des Nesticidae. En Europe, y compris en Turquie et dans le Caucase, on connaît au total 58 espèces de la famille des Nesticidae. La plus grande diversité se trouve dans les Carpates méridionales (Roumanie) avec 23 espèces différentes.



Fédération Française
de Spéléologie