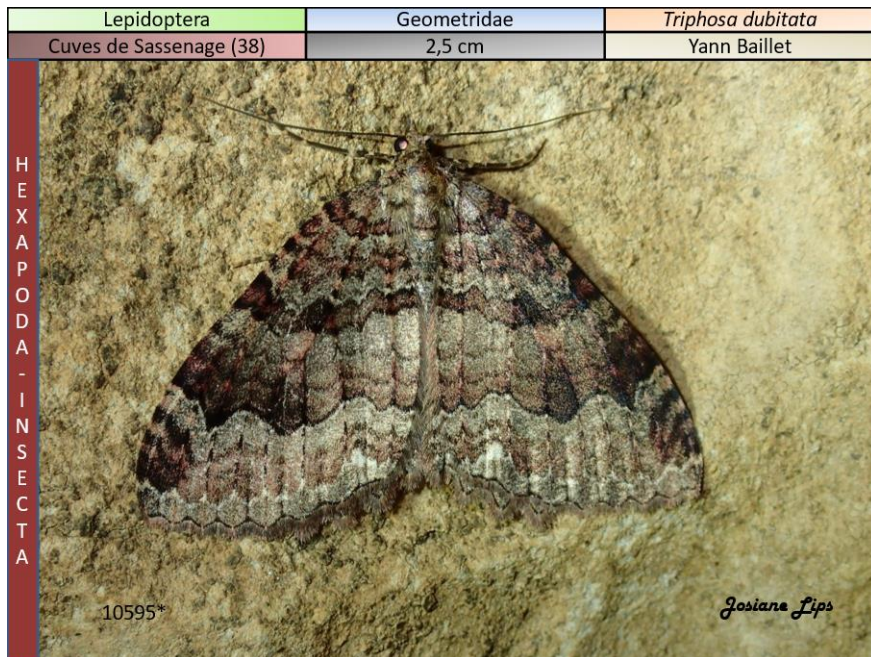


L'animal cavernicole 2025 : *Triphosa dubitata*



Généralités

L'Incertaine (*Triphosa dubitata*) a été décrite pour la première fois pour la science par Carl Linnaeus en 1758. Ce papillon est un papillon de nuit qui hiverne régulièrement dans des cavités. On peut trouver les premiers spécimens dans les grottes dès le mois de juillet. L'espèce se trouve dans toutes les zones de la grotte (entrée, transition et profondeur), elle se tient généralement en groupes sur la paroi de la grotte, plus rarement au plafond.

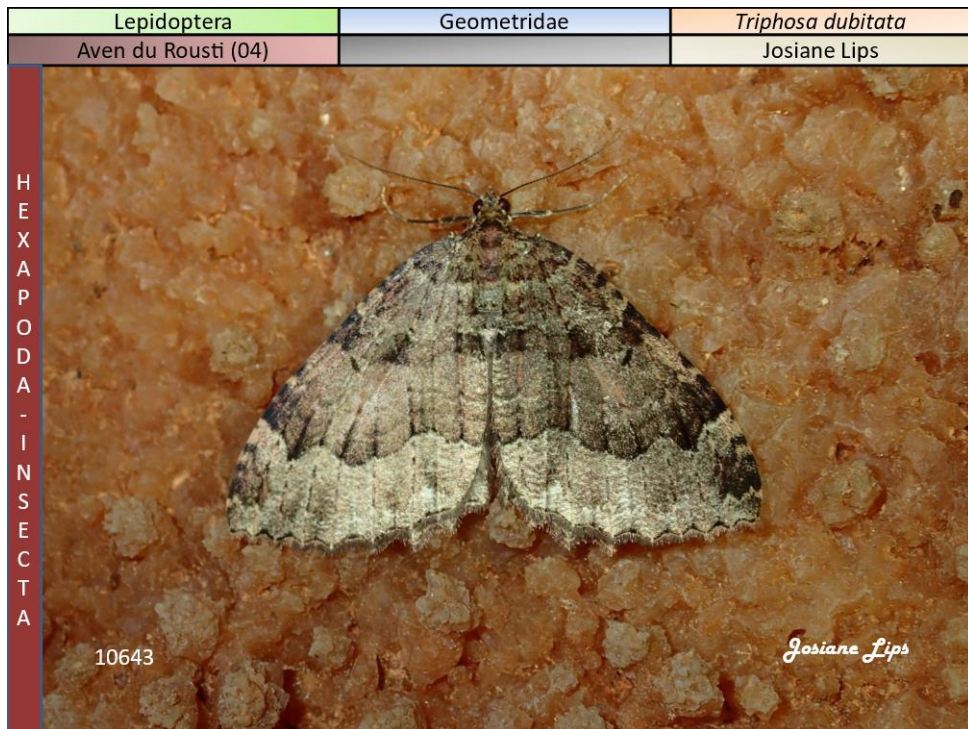
Sa vaste répartition dans nos grottes et le fait que l'espèce soit facilement reconnaissable, même pour les non-initiés, ont conduit à l'élection de l'Incertaine comme « Animal cavernicole 2025 ». Cette espèce est représentative d'un grand nombre d'espèces animales qui ont besoin de refuges souterrains protégés.

En choisissant chaque année un animal cavernicole, la Fédération Française de Spéléologie veut attirer l'attention sur le fait qu'il reste encore beaucoup à faire en matière de protection et de recherche sur les écosystèmes souterrains et les espèces qu'ils abritent.

Description

L'Incertaine a une envergure de 3,8 à 4,8 cm. La couleur de base des ailes antérieures (bien souvent les seules visibles) est le brun olive à brun violacé. Les ailes postérieures sont de couleur gris-brun clair et présentent quelques lignes transversales indistinctes. Toutes les ailes présentent un liseré noir ondulé. On trouve parfois des individus de couleur plus claire. Dans l'ensemble, la coloration et le dessin peuvent être très variés. En position de repos dans la grotte, les papillons ont les ailes partiellement ou entièrement ouvertes et forment un triangle. Les faces inférieures reposent alors plus ou moins sur la paroi de la cavité.

L'espèce colonise les lisières de forêts, les forêts alluviales, les pentes sèches et d'autres sites abritant en particulier du nerprun, dont les chenilles se nourrissent de mi-mai à début juillet. Elle hiverne dans les cavités et peut y être rencontrée presque toute l'année - avec une pause en mai/juin. Les œufs sont pondus au printemps.

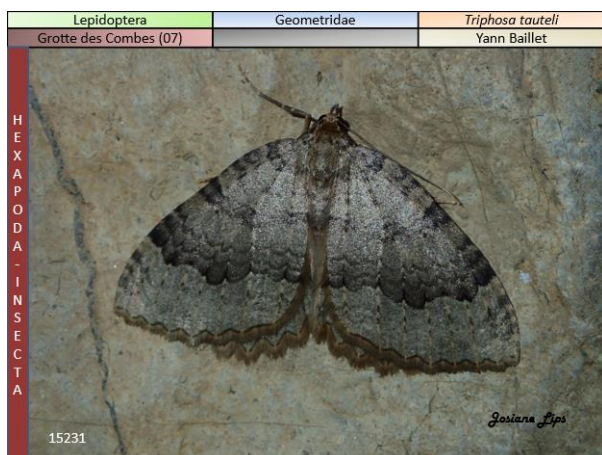


Confusion

En divers endroits de France, l'Incertaine peut être confondue avec deux espèces proches mais plus rares. Il n'est pas facile de la distinguer de l'Incertaine de Tautel (*Triphosa tauteli*) ou de l'Incertaine savoyarde (*Triphosa sabaudiata*). Toutefois, seule *Triphosa dubitata* présente des reflets bordeaux.

Triphosa tauteli est un peu plus petite et moins bien dessinée que *Triphosa dubitata*. Elle a été décrite comme une espèce à part entière par Leraut en 2008. Auparavant elle était désignée comme sous-espèce dans la littérature pendant plus de 100 ans sous le nom de *Triphosa dubitata cinereata*.

Triphosa sabaudiata est plus grande et beaucoup plus claire, et elle ne présente pas de bandes voyantes.



Répartition

Triphosa dubitata se rencontre du nord-ouest de l'Afrique à l'est de l'Asie en passant par l'Europe.

En France, elle est présente en grand nombre dans toutes les régions, y compris en montagne où elle peut encore être observée à une altitude supérieure à 2000 m.

Triphosa tauteli et *T. sabaudiata* ont une aire de répartition plus réduite : Lorraine, Jura, Alpes, sud du Massif Central et contreforts des Pyrénées.

En Corse, il existe une quatrième espèce de *Triphosa* : *Triphosa petronata*, endémique aux montagnes de Corse. Il s'agit d'une espèce d'aspect proche de *T. sabaudiata*, de couleur plus grise.

