



Mise à jour du 17/11/22

En France, il existe plus de 1500 espèces qui fréquentent le milieu souterrain. Il est donc illusoire de vouloir les présenter ou les connaître toutes.

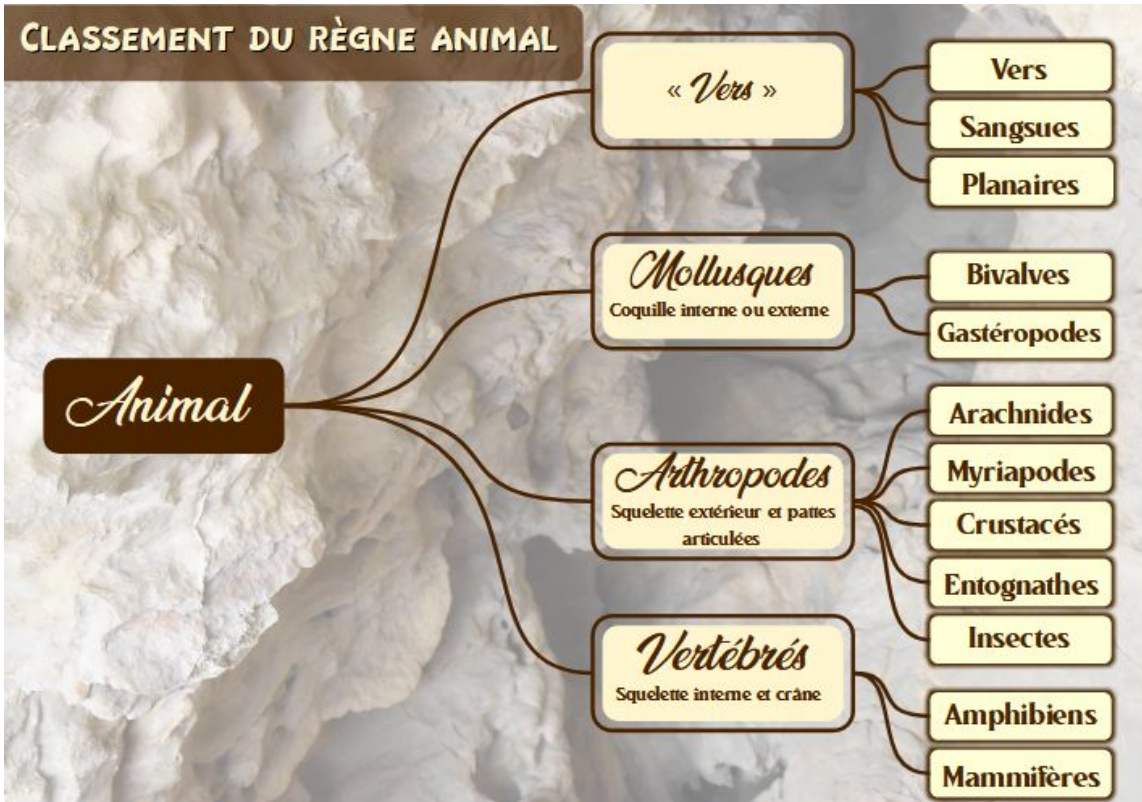
Identifier un animal, c'est donner son nom scientifique, c'est-à-dire son genre et son espèce. Ceci est l'affaire des spécialistes. Mais nous pouvons cependant apprendre à connaître les grands groupes.

Nous avons fait le choix de présenter ici les principales familles, c'est-à-dire celles les plus fréquentes. C'est déjà un bon début.

Cependant, pour ceux qui désirent aller plus loin, vous trouverez ci-après quelques compléments.

La classification est en constante évolution. Les noms cités ici suivent la nomenclature INPN 2022.

CLASSEMENT DU RÈGNE ANIMAL





Les sangsues

- **Erpobdellidae**

Photo (18717) : *Trocheta bykowskii*, Borne aux Cassots (39), crédit : Robert Lepennec

- **Autres familles** : Hirudinidae, Erpobdellidae et probablement Glossiphoniidae

Les vers (Oligochètes)

- **Haplotaxidae** : vers aquatiques

Photo (19738) : non identifié, Butrone (20), crédit : Josiane Lips

- **Enchytraeidae** : petits vers blanchâtres. Rencontrés très fréquemment mais très peu de connaissances actuellement sur les espèces vivant dans les cavités.

Photo (20294) : non identifié, Trou Lisse (38), crédit : Josiane Lips

- **Lumbricidae** : « vers de terre », nombreuses espèces dans les cavités

Photo (14278) : *Octolasion*, Ferrières (26), crédit : Josiane Lips

- **Autres familles d'oligochètes** : Dorydrilidae, Lumbriculidae, Naididae
- **Autres familles de vers** : Aeolosomatidae, Nerillidae

Les planaires (vers plats aquatiques)

- **Dendrocoelidae**

Photo (18716) : non identifié, Cernois (39), crédit : Robert Lepennec

- **Autres familles** : Bothriocephalidae, Dugesiidae, Planariidae, Prorhynchidae

Les nématodes (petits vers ronds non segmentés) n'ont pas du tout été traités dans

cette plaquette car ils ne sont en général pas visibles à l'œil nu.

Les bivalves : peu d'espèces dans les cavités, pratiquement toutes de la famille des Sphaeriidae.

- **Sphaeriidae**

Photo (13009) : *Pisidium*, Grand Antoine (33), crédit : Josiane Lips

- **Autre famille** : Dreissenidae

Les limaces

- **Arionidae**

Photo (12508) : *Arion rufus*, Grotte d'Azé (71), crédit : Josiane Lips

- **Limacidae**

Photo (12501) : *Limax maximus*, Grotte d'Azé (71), crédit : Bernard Lips

- **Autres familles** : Agriomilacidae, Milacidae, Argnidae, Boettgerillidae



- **Autres familles** : Bythinellidae, Moitessieriidae, Tateidae, Thiaridae, Planorbidae, Physidae, Azecidae, Camaenidae, Cochlicopodidae, Enidae, Euconulidae, Ferussaciidae, Gastrodontidae, Helicodontidae, Lauriidae, Pristilosomatidae, Pyramidulidae, Succineidae, Valloniidae, Valvatidae, Zonitidae, Neritidae

Autres gastéropodes :

- **Oxychilidae**

Photo (10342) : *Oxychilus*, Grotte de la Balme (38), crédit : Josiane Lips

- **Helicidae**

Photo (18400) : *Cornu aspersum*, Bassin de St Clair (69), crédit : Josiane Lips

- **Vitrinidae**

Photo (20603) : *non identifié*, Trou de la Bête (38), crédit : Josiane Lips

- **Lymnaeidae** (aquatiques)

Photo (23292) : *Galba truncatula*, Grotte Roche (38), crédit : Josiane Lips

- **Clausiliidae**

Photo (20828) : *non identifié*, Grotte des Echelles (38), crédit : Laurence Bacconnier

- **Hydrobiidae** (aquatiques)

Photo (16423) : *Bythiospeum bressanum*, Balme d'Epy (39), crédit : Mael Brenguer

- **Hygromiidae**

Photo (16844) : *Trochulus sericeus*, Trou du Curé (38), crédit : Laurence Bacconnier

- **Megalostomatidae**

Photo (16839) : *Obscurella aprica*, Trou du Curé (38), crédit : Laurence Bacconnier

- **Pomatiidae** : 2 espèces en France, *Pomatias elegans* étant de loin la plus fréquente

Photo (20926) : *Pomatias elegans*, Grotte des Furtins (71), crédit : Josiane Lips

- **Discidae** : 2 espèces en France, *Discus rotundatus* étant de loin la plus fréquente

Photo (14120) : *Discus rotundatus*, Moulin au Maire (70), crédit : Josiane Lips

- **Chondrinidae**

Photo (20212) : *Chondrina avenacea*, Balme à Colomb (73), crédit : Josiane Lips



Theridiidae, Theridiosomatidae,
Zodariidae, Zoropsidae

Les araignées

- **Amaurobiidae** : 1 seul genre en France, *Amaurobius*

Photo (22792) : *Amaurobius similis*, Grotte de la Baume (70), crédit : Josiane Lips

- **Agelenidae**

Photo (11503) : *Tegenaria parietina*, Mine du Rivolet (69), crédit : Josiane Lips

- **Leptonetidae** : araignées de très petite taille, à 6 yeux

Photo (16480) : *Paraleptoneta spinimana*, Galerie Giraud (69), crédit : Mael Brenguer

- **Linyphiidae** : de loin la famille contenant le plus d'espèces souterraines

Photo (17618) : *Tenuiphantes tenebricola*, Grotte de la Madeleine (07), crédit : Josiane Lips

- **Nesticidae** : 2 espèces uniquement, *Nesticus cellulanus* et *Kryptonesticus eremita*

Photo (13706) : *Nesticus cellulanus*, Carrière 1 (60), crédit : Josiane Lips

- **Pholcidae**

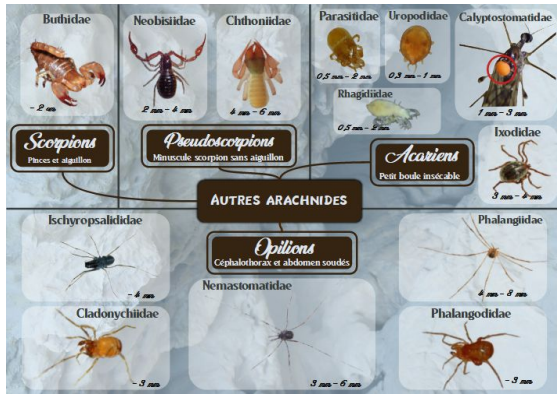
Photo (13254) : *Pholcus phalangioides*, Trou Noir (33), crédit : Josiane Lips

- **Tetragnathidae**

Photo de gauche (14956) : *Meta menardi*, Grotte d'Azé (71), crédit : Lionel Barriquand
Photo de droite (13254) : *Meta bourneti*, Trou Noir (33), crédit : Josiane Lips

Il existe dans cette famille une 3^{ème} espèce fréquemment rencontrée. Il s'agit de *Metellina merianae*.

- **Autres familles** : Clubionidae, Dysderidae, Gnaphosidae, Hahniidae, Liocranidae, Lycosidae, Mimetidae, Miturgidae, Nemesiidae, Philodromidae, Phrurolithidae, Scytodidae, Sparassidae, Telemidae,



Les scorpions

- **Buthidae**

Photographie: *Belisarius xambeui*, crédit : Alain Bertrand

- **Autre famille** : Euscorpiidae

Les pseudoscorpions

- **Neobisiidae**

Photo (16593) : *Neobisium strausaki*, Grotte des Echelles (73), crédit : Kevin Soncourt

- **Chthoniidae**

Photo (13254) : *Chthonius ischnocheles*, Galerie des Chats (69), crédit : Josiane Lips

- **Autres familles** : Chernetidae, Sabaconidae, Syarinidae

Les acaridians

Ce groupe, peu étudié en ce qui concerne le milieu souterrain, est beaucoup trop complexe pour pouvoir citer toutes les familles.

- **Parasitidae**

Photo (13728) : non identifié, Carrière de Mont l'Evêque (60), crédit : Josiane Lips

- **Uropodidae**

Photo (17976) : non identifié, Carroussel (70), crédit : Josiane Lips

- **Calyptostomatidae**

Photo (17158) : *Calyptostoma velutinus*, Grotte de Prével (30), crédit : Josiane Lips

Cet acaridien est très souvent visible sur le diptère *Limonia nubeculosa*. Il se servirait du diptère pour se déplacer (phénomène de phorésie et non pas de parasitage)

- **Rhagidiidae**

Photo (23912) : non identifié, Prérrouge (73), crédit : Josiane Lips

Les acaridians de cette famille sont troglobies. Ils ressemblent à des petites araignées blanches.

Les opilions

- **Ischyropsalididae**

Photographie: *Ischyropsalis luteipes*, crédit : Philippe Tyssandier

- **Cladonychiidae**

Photo (12981) : *Holoscotolemon querilhaci*, Réseau Grand Antoine (33), crédit : Josiane Lips

- **Nemastomatidae**

Photo (18051) : *Mitostoma chrysomelas*, Grotte des Ferrières (26), crédit : Josiane Lips

- **Phalangidae**

Photo (10725) : *Amilenus auriantiacus*, Irmondiaux (01), crédit : Josiane Lips

- **Phalangodidae**

Photo (22463) : *Scotolemon doriae*, Souterrains (75), crédit : Bernard Lips

- **Autres familles** : Dicranolasmatidae, Sclerosomatidae, Sironidae, Travuniidae



Les myriapodes

Ils regroupent 4 classes : les diplopedes et les chilopodes présentés dans la plaquette, mais aussi les **symphyles** et les **pauropodes**.

Ces 2 derniers groupes font partie de la faune du sol et se retrouvent occasionnellement dans les cavités.

Mais ils sont très petits et sont donc peu visibles.

Les diplopedes (2 paires de pattes par segment). Ce sont des détritivores. Ils se déplacent lentement.

- **Doderidae**

Photo (19915) : *Trachysphaera lobata*, Grande Drainante (69), crédit : Josiane Lips

- **Glomeridae**

Photo (21940) : *Glomeris intermedia*, Gouffre à Maule (38), crédit : Josiane Lips

- **Craspedosomatidae**

Photo (20638) : *Broelemanneuma gineti*, Grotte Ignorée (38), crédit : Josiane Lips

- **Blaniulidae**

Photo () : *Blaniulus guttulatus*, La Pouletie (47), crédit : Josiane Lips

- **Julidae**

Photo (23520) : *Tachypodoiulus niger*, Pont des Aniers (38), crédit : Josiane Lips

- **Polydesmidae**

Photo (16314) : *Propolydesmus helveticus*, Mine de Deluz (25), crédit : Josiane Lips

- **Autres familles** : Callipodidae, Brachychaeteumatidae, Chordeumatidae, Haaseidae, Haplobainosomatidae, Opisthocheiridae, Galliobatidae, Macrosterodesmidae, Paradoxosomatidae, Polyzoniidae

Les chilopodes (2 paires de pattes par segment). Ce sont des carnivores. Ils se déplacent très rapidement.

Ils sont répartis dans 4 ordres :

Les **géophiles** (longs et fins, pattes très cortès)

- **Linotaeniidae**

Photo : *Strigamia acuminata*, Grotte du Figuier (64), crédit : Jacques Chauvin

- **Autres familles** : Dignathodontidae, Geophilidae, Himantariidae

Les **scutigères** (pattes très longues). Une seule espèce en France.

- **Scutigerae** : *Scutigera coleoptrata*

Les **scolopendres** (21 ou 23 paires de pattes, segments du corps tous équivalents).

- **Cryptopidae**
- **Autre famille** : Scolopendridae

Les **lithobies** (15 paires de pattes et alternance de segments courts et longs).

Une seule famille mais qui contient beaucoup d'espèces différentes impossibles à distinguer sur le terrain.

- **Lithobiidae**

Photo (10355) : *Lithobius crassipes*, Grotte de la Balme (38), crédit : Josiane Lips



Les crustacés

Les copépodes, ostracodes et branchiopodes, trop petits pour être vus à l'œil nu, ne sont pas pris en compte ici.

Les décapodes : crabes et crevettes

- **Atyidae**

Spécimen non identifié, crédit : Josiane Lips

- **Autres familles** : Cambaridae

Les isopodes terrestres (cloportes)

- **Porcellionidae**

Photo (21493) : *Porcellio dilatatus*, Souterrain Reyrieux (01), crédit : Josiane Lips

- **Armadillididae**

Photo (21285) : *Armadillidium nasatum*, Les Torrelles (69), crédit : Josiane Lips

- **Trichoniscidae**

Photo (17940) : *Androniscus dentiger*, Galerie Cordier (69), crédit : Josiane Lips

Sur cette photo, *Androniscus dentiger* est rose mais il peut être beaucoup plus clair, voire même blanc.

Photo (16356) : *Trichoniscoides mixtus*, Gouffre Pouett pouett (25), crédit : Josiane Lips

- **Philosciidae**

Photo (17695) : *Chaetophiloscia cellaria*, Grotte de la Madeleine (07), crédit : Josiane Lips

- **Cylisticidae**

Photo (21861) : *Cylisticus convexus*, Grotte de l'Ours (25), crédit : Jean-Pierre Villegas

- **Oniscidae**

Photo (21494) : *Oniscus asellus*, Souterrain Reyrieux (01), crédit : Josiane Lips

- **Autres familles** : Ligiidae, Trachelipodidae

Les isopodes aquatiques

- **Sphaerosomatidae**

Photo (20511) : *Caecosphaeroma burgundum*, Combe aux Prêtres (21), crédit : Josiane Lips

- **Asellidae**

Photo (23586) : *Proasellus cavaticus*, Mine du Bout du Monde (69), crédit : Josiane Lips

- **Autres familles** : Lepidocharontidae, Stenasellidae, Tylidae

Les amphipodes

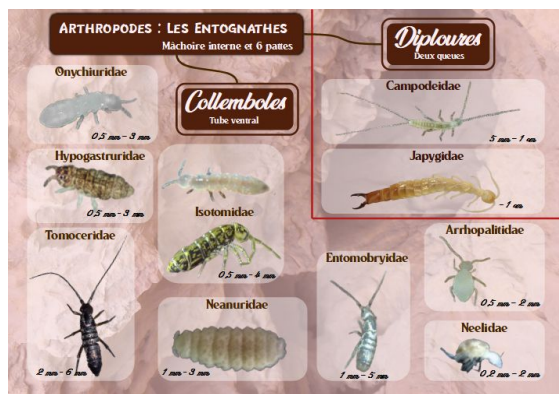
- **Gammaridae**

Photo (11496) : Spécimen non identifié, Mine de Valtorte (69), crédit : Josiane Lips

- **Niphargidae**

Photo (16430) : *Niphargus*, Galerie Giraud (69), crédit : Josiane Lips

- **Autres familles** : Bogidiellidae, Crangonyctidae, Gammaridae, Ingolfiellidae, Salentinellidae, Bathynellidae.



Les diploures

- **Campodeidae**

Photo (15473) : *Litocampa sollaudi*, Pourpeville (25), crédit : Josiane Lips

- **Japygidae**

Photo (12745) : *Japyx solifugus*, Grotte de l'Albaréa (06), crédit : Jean-Michel Lemaire

Les entognathes

Autrefois classés dans les insectes, ces deux groupes en ont été sortis récemment.

Le groupe des **protoures**, dans le même cas, n'est pas décrit ici.

Les collemboles

Ils peuvent avoir des formes très variables mais ils présentent tous un tube ventral.

- **Onychiuridae**

Photo (24604) : non identifié, Grotte de Pâques (06), crédit : Josiane Lips

- **Hypogastruridae**

Photo (12745) : *Ceratophysella bengtssoni*, La Pouletie (47), crédit : Josiane Lips

- **Tomoceridae**

Photo (21494) : *Plutomurus unidentatus*, Grotte de Gravelle (39), crédit : Josiane Lips

- **Isotomidae**

Photo (18722) : *Folsomia candida*, Borne aux Cassots (39), crédit : Robert Lepennec

Photo (23265) : non identifié, Souterrain Patte d'Oie (69), crédit : Josiane Lips

- **Neanuridae**

Photo (23199) : *Bilobella braunerae*, Lutinière (38), crédit : Josiane Lips

- **Entomobryidae**

Photo (25392) : Grotte du Marquisan (84), crédit : Servan Rétif

- **Arrhopalitidae**

Photo (20260) : *Arrhopalites*, Combe aux Prêtres (21), crédit : Josiane Lips

- **Neelidae**

Photo (19886) : *Neelus*, Grande Drainante (69), crédit : Josiane Lips

- **Autres familles** : Oncopoduridae, Poduridae, Brachystomellidae, Odontellidae, Tullbergiidae, Dicyrtomidae, Sminthuridae



Les papillons

Plusieurs espèces profitent du milieu souterrain pour une diapause (période de repos) hivernale ou estivale.

- **Erebidae** : nombreuses espèces, parfois anciennement classées dans les Noctuidae.

Photo (18961) : *Hypena obsitalis*, Grotte à Mandrin (73), crédit : Josiane Lips

Photo (10594) : *Scoliopteryx libatrix*, Cuves de Sassenage (38), crédit : Josiane Lips

Ce papillon ne peut pas être confondu avec un autre.

- **Crambidae**

Photo (21240) : *Cydalima perspectalis*, Grotte d'Azé (71), crédit : Lionel Barriquand
Il s'agit de la Pyrale du buis, qui cherche parfois à hiverner dans les cavités.

- **Tineidae** (mites)

Photo (16010) : *Monopis crocicapitella*, Galerie de la Gravière (69), crédit : Josiane Lips

- **Noctuidae**

Photo (17793) : *Mormo maura*, Grotte de la Serve (38), crédit : Josiane Lips

Photo (22773) : *Amphipyra effusa*, Trou du Chandelier (11), crédit : Josiane Lips

- **Nymphalidae**

Photo (16353) : *Aglais io*, Mine de Deluz (25), crédit : Josiane Lips

- **Alucitidae**

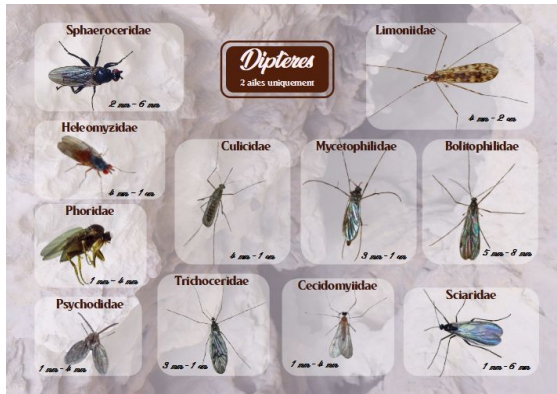
Photo (13254) : *Alucita hexadactyla*, Trou Noir (33), crédit : Josiane Lips

- **Glyphipterigidae**

Photo (23215) : *Digitivalva granitella*, Carrière du Chevalon (38), crédit : Josiane Lips

- **Geometridae**

Photo (17708) : *Triphosa dubitata*, Grotte de la Madeleine (07), crédit : Josiane Lips



Les diptères

Ils regroupent les mouches et les moustiques. De très nombreuses espèces vivent exclusivement dans les entrées des grottes, voire même assez loin dans les cavités.

Les mouches

- **Sphaeroceridae**

Photo (12520) : *Limosina silvatica*, Vaux-St-Sulpice (01), crédit : Josiane Lips

- **Heleomyzidae**

Photo (14267) : *Heteromyza*, Grotte des Ferrières (26), crédit : Josiane Lips

- **Phoridae**

Photo (15657) : non identifié, Grotte des Tilleuls (01), crédit : Josiane Lips

- **Autres familles** : Calliphoridae, Carnidae, Drosophilidae, Fanniidae, Lauxaniidae, Lonchopteridae, Nycteribiidae, Syrphidae

Les moustiques

- **Limoniidae**

Photo (12519) : *Limonia nubeculosa*, Vaux-St-Sulpice (01), crédit : Josiane Lips

- **Culicidae**

Photo (10566) : *Culex pipiens*, Grotte de la Balme (38), crédit : Josiane Lips

- **Mycetophilidae**

Photo (23719) : non identifié, Aqueduc de Cruix (69), crédit : Josiane Lips

- **Bolitophilidae**

Photo (19508) : *Bolitophila saundersii*, Galerie VLD (69), crédit : Josiane Lips

- **Psychodidae**

Photo (17712) : non identifié, Grotte de la Madeleine (07), crédit : Josiane Lips

- **Trichoceridae**

Photo (20679) : non identifié, Golet du Ceroui (73), crédit : Josiane Lips

- **Cecidomyiidae**

Photo (21919) : *Triphosa dubitata*, Grotte de la Madeleine (07), crédit : Josiane Lips

- **Sciaridae**

Photo (17708) : non identifié, Gouffre à Maule (38), crédit : Josiane Lips

- **Autres familles** : Dityomyiidae, Dixidae, Keroplatidae



- **Autres familles** : Bothrideridae, Brachyceridae, Cerambycidae, Cerylonidae, Chrysomelidae, Cryptophagidae, Elmidae, Endomychidae, Histeridae, Lucanidae, Melyridae, Monotomidae, Ptilidae, Scirtidae, Silphidae, Zopheridae

Les coléoptères

- **Carabidae**

Cette famille contient de très nombreux troglobies dont les Aphaenops (Pyrénées) et les Trichaphaenops (Alpes).

Photo (22147) : *Carabus glabratus*, CP7 (74), crédit : Bernard Lips

Photo (11596) : *Duvalius raymondi*, Mine de Tourves (83), crédit : Jean-Claude tempier

Photo (20628) : *Trichaphaenops obesus*, Grotte Ignorée (38), crédit : Josiane Lips

- **Dytiscidae**

Photo (11477) : *Hydroporus ferrugineus*, Mine du Verdy (69), crédit : Josiane Lips

- **Staphylinidae**

Photo (18824) : *Sepedophetus testaceus*, Adaouste (13), crédit : Sylvain Cretin

Photo (14237) : *Quedius mesomelinus*, Combe l'Epine (70), crédit : Bernard Lips

- **Pselaphidae**

Cette ancienne famille est maintenant classée dans les Staphylinidae, comme sous-famille, et s'appelle **Pselaphinae**.

Photo (16767) : *Bythinus macropalpus*, Grotte des Echelles (73), crédit : Josiane Lips

- **Tenebrionidae**

Photo (10452) : *Blaps mucronata*, La Balme (38), crédit : Josiane Lips

- **Curculionidae**

Photo (18847) : *Simo hirticornis*, Adaouste (13), crédit : Josiane Lips

- **Leiodidae**

Cette famille contient de très nombreux troglobies.

Photo (11010) : *Iserius xambeui*, Trou du Glaz (38), crédit : Josiane Lips

Photo (12585) : *Choleva fagniezi*, La Pouletie (47), crédit : Josiane Lips

Photo (11520) : *Royerella villardi*, Grotte de l'Arche (01), crédit : Josiane Lips



Autres insectes

Les insectes sont divisés en de nombreux ordres. En plus des 3 ordres décrits dans les pages précédentes, seuls quelques uns sont présentés ici.

Les psocoptères

- **Prionoglarididae**

Photo (14272) : *Prionoglaris stygia*, Grotte des Ferrières (26), crédit : Josiane Lips

- **Autres familles** : Epipsocidae, Liposcelididae, Psillipsocidae, Psocidae, Trogiidae

Les hyménoptères

- **Ichneumonidae**

Photo (11466) : *Diphyus quadripunctorius*, Mine de Monsols (69), crédit : Josiane Lips

- **Braconidae**

Photo (17713) : non identifié, Grotte de la Madeleine (07), crédit : Josiane Lips

- **Autres familles** : Diapriidae, Formicidae, Megaspilidae, Proctotrupidae, Pteromalidae, Pompilidae

Les archéognathes

- **Machilidae**

Photo (12921) : non identifié, Réseau du Grand Antoine (33), crédit : Josiane Lips

- **Autre famille** : Meinertellidae

Les trichoptères

Les larves sont aquatiques et sont, pour la plupart, entourées d'un fourreau de débris (pierres ou bois).

- **Limnephilidae**

Photo (20525) : *Stenophylax permistus*, Combe aux Prêtres (21), crédit : Josiane Lips

- **Autres familles** : Hydroptilidae, Rhyacophilidae, Philopotamidae

Les orthoptères

- **Gryllidae**

Photo (15258) : *Gryllomorpha dalmatina*, Aven Loubens (83), crédit : Bernard Lips

- **Rhaphidophoridae**

Photo (24598) : *Dolichopoda*, Grotte de Pâques (06), crédit : Josiane Lips

Autres ordres : Blattes, hétéroptères, éphéméroptères, odonates, plécoptères, siphonaptères, thysanoures.



Les amphibiens

Urodèles

- **Salamandridae**

En haut : *Calotriton asper*, Col du Pourtalet (64), crédit : Florian Picaud

Cette espèce est endémique des Pyrénées.

Il s'agit de l'euprocte des Pyrénées.

Il existe également l'euprocte de Corse : *Euproctus montanus*.

Au milieu (21249) : *Ichthyosaura alpestris*, Grotte d'Azé (71), crédit : Lionel Barriquand
Il s'agit du triton alpestre.

Il existe aussi le triton marbré, *Triturus marmoratus*, dans le sud et l'ouest de la France.

En bas (16005) : *Salamandra salamandra*, Mine de Mazaugues (83), crédit : Josiane Lips
Il existe également 2 espèces de salamandres noires dans les Alpes.

- **Autre famille** : Plethodontidae

Cette famille comprend les speleomantes et, en particulier, le spélerpès de Strinati.

Anoures

- **Bubonidae**

Photo (17696) : *Bufo spinosus*, Grotte de la Madeleine (07), crédit : Josiane Lips

- **Pelodytidae**

Photo (10695) : *Pelodytes punctatus*, Grotte de Beaussac (24), crédit : Josiane Lips

- **Ranidae**

Photo (21615) : *Rana temporaria*, Mine du Col du Chat (73), crédit : Josiane Lips

- **Autres familles** : Alytidae, Hylidae



Les mammifères

Seules les chauves-souris sont traitées ici.

- **Rhinolophidae**

Photo (5687) : *Rhinolophus hipposideros*, Grotte des Tilleuls (01), crédit : Bernard Lips

- **Vespertilionidae**

Photo (13781) : *Myotis myotis*, Carrière de Mont-l'Evêque (60), crédit : Josiane Lips

- **Miniopteridae** (1 seule espèce)

Photo (10361) : *Miniopterus schreibersii*, Grotte de la Balme (38), crédit : Josiane Lips

- **Autre famille** : Molossidae