

# NATURALISTES et SPELEOLOGUES

Exemple d'un partenariat en France entre :

S.F.E.P.M. (Société Française d'Etude et de  
Protection des Mammifères)

et

F.F.S. (Fédération Française de Spéléologie)



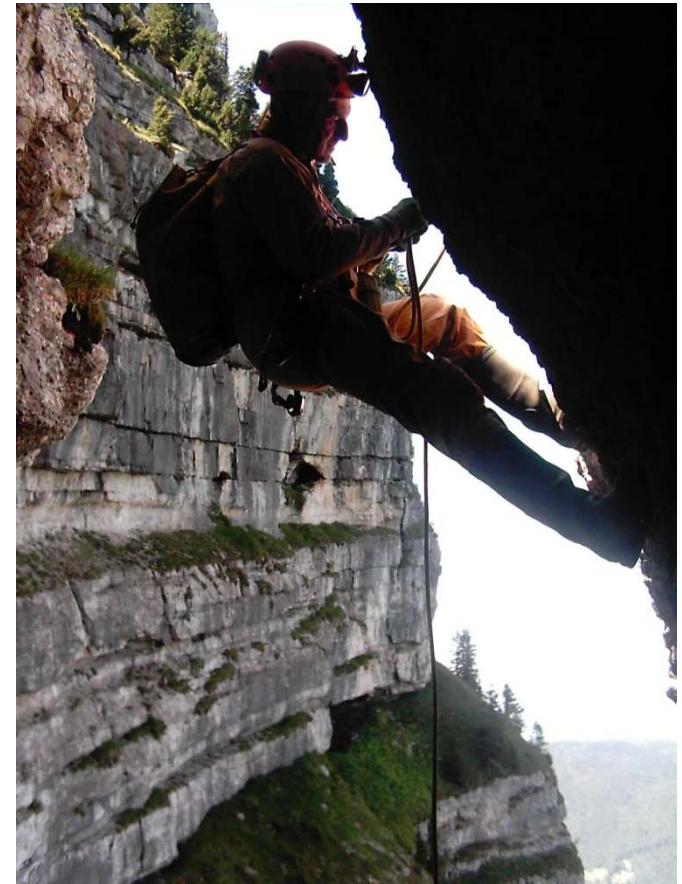
Présenté par Christian Dodelin  
Commission Environnement et Scientifique  
Délégué chiroptère à la FFS  
Avril 2008

# PRATIQUER LA SPELEOLOGIE



- **1er objectif découvrir de nouveaux réseaux souterrains,**
- **Connaitre les moyens de progression, d'éclairage, d'équipement,**
- **Connaitre la formation des cavités, l'écoulement des eaux, l'organisation du karst,**
- **Observer et relever les indices en lien avec le régime des eaux, des traces d'occupation humaine, des traces fossiles et actuelles de présence animale...**
- **Cela s'apprend en club et en stages spécialisés enseignés dans les Ecoles de spéléologie mis en place par la fédération nationale.**
- **Toute découverte s'accompagne d'une topographie sur laquelle apparaitront les observations de tous ordres.**
- **Toutes découvertes importantes ou significatives déboucheront sur un contact avec les spécialistes : archéologue, paléontologue, hydrogéologue, biologiste, spécialiste chauves-souris.... Dans une perspective de préservation et d'étude.**
- **La priorité est à l'observation et l'étude du Milieu Souterrain où nous sommes et devons nous conduire en invités.**

# L'eau omniprésente sous terre



La spéléologie contribue :  
à la découverte des orifices,  
à des traçages pour connaître les bassins d'alimentation  
à la plongée des réseaux noyés et profonds



L'eau est présente dans l'air souvent saturée d'humidité.  
C'est l'un des éléments indispensables pour l'habitat  
souterrain des chauves-souris.

L'organisation des réseaux fournit des vides souterrains.

Les différents orifices contribuent à l'installation de courant d'air.

Les températures variables obéissent à une climatologie complexe.



Pour certaines chauves-souris le logement trouve une solution entre les cavités naturelles et artificielles.

Le choix est le fruit de facteurs multiples : Hibernation, Transit ou Nurserie.

Distance, température,...

A la **Fédération Française de Spéléologie** :  
depuis les années 90 **un délégué chiroptère** est chargé :

De sensibiliser les spéléologues aux chauves-souris.

1992 des affiches « Chauves-souris animaux protégés »

1995 une vidéo cassette « spéléos et chauves-souris »

2002 Colloque National sur le thème chiroptère.

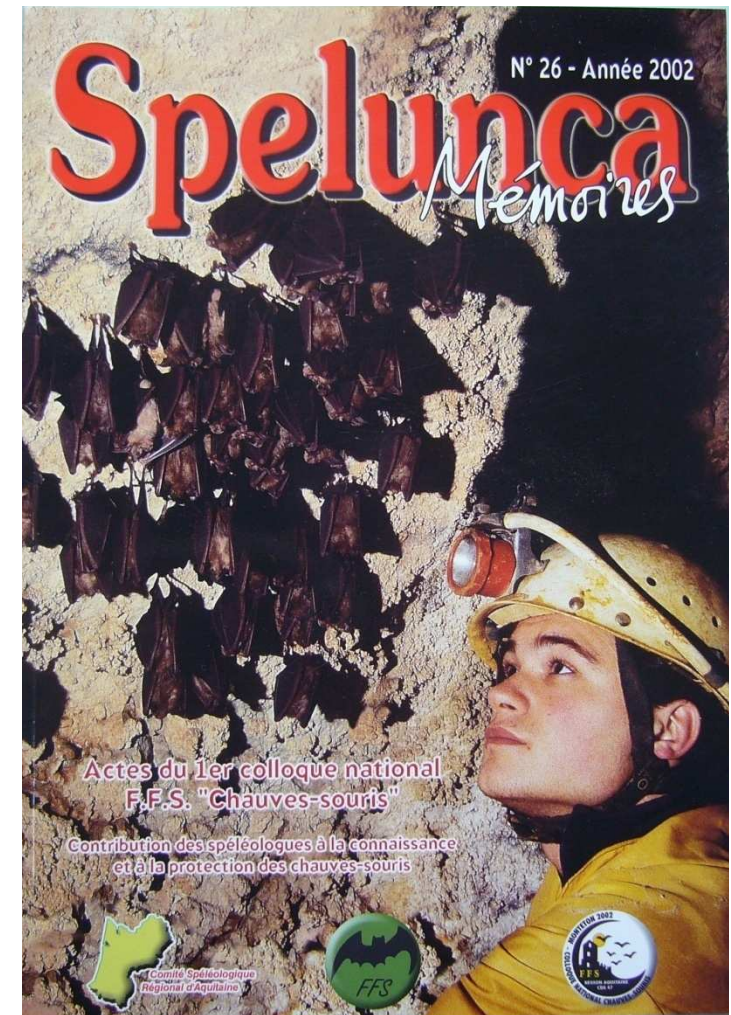
Interventions dans les stages de formation,

Publication d'articles de sensibilisation dans la revue  
nationale « Spelunca »

Rencontres sur le terrain avec des clubs et comités  
départementaux .

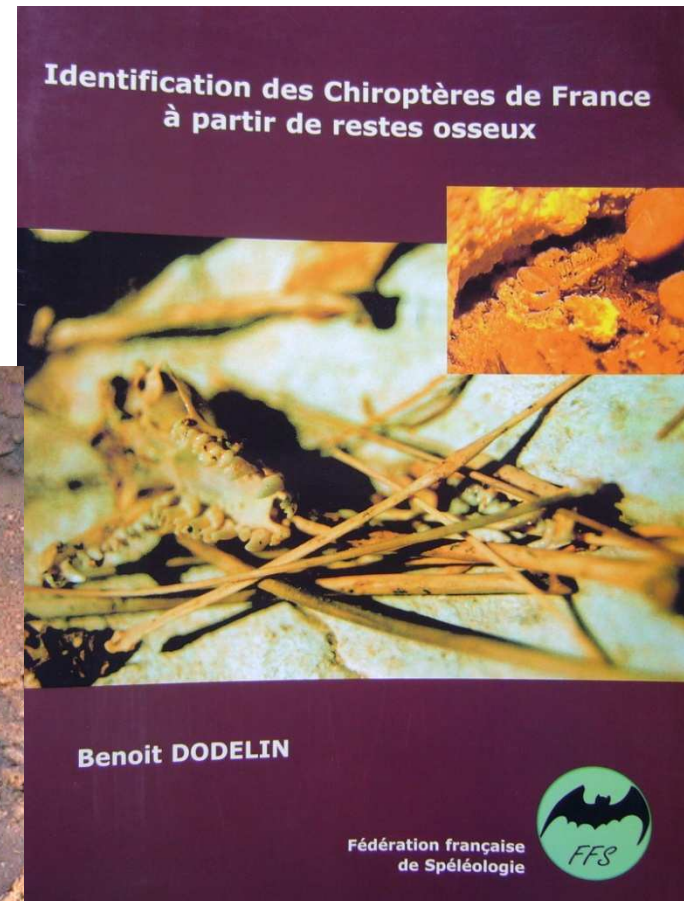
Mises en place de stages animés par des naturalistes de la SFEPM

Les principaux acteurs : Marcel Meyssonier, Annie Porebski, Jean Pierre Petit  
Actuellement Christian Dodelin



Au cours d'explorations, des spéléologues découvrent de nombreux ossements de chauves-souris.  
Ceci à des distances pouvant aller jusqu'à 600 mètres de profondeur et plusieurs centaines de mètres des entrées.

Certaines datations attestent que certaines ont plus de 2000 ans, les plus vieux os trouvés en Savoie ayant 7000 ans



L'absence de clé de détermination des ossements nous conduit en 2002 à réaliser une clé recensant les possibilités de détermination à partir du crâne, des mandibules, des humérus et la création d'une clé à partir des radius.

## En lien avec les naturalistes

Participation aux **comptages annuels**

Réalisation de WE et stage de **formation**

Contribution aux **inventaires**

**Aide techniques et matériel** dans  
les cavités verticales

**Intégration** de spéléologues dans les structures naturalistes



### Projets spécifiques :

**Etudes sur les conditions d'hibernation des Chauves-souris.**

**Réalisation d'une clé de détermination des Chauves-souris en hibernation**



**La FFS était parti prenante :**

**De 2004 à 2008**

**Du programme LIFE** dans le grand sud de la France  
Pour la conservation de 3 chiroptères cavernicoles :  
Rhinolophe euryale,  
Murin de Capaccini,  
Minioptère de Schreibers.

**En 2007** le Ministère de l'environnement travaillait à la mise en place du futur **plan de restauration des chiroptères**. La FFS siège officiellement dans le groupe de travail et fait partie du comité d'animation de ce groupe national.





Liens avec les universités, musées,  
Institutions comme les Parcs Naturels.

Le partenariat s'étend avec les propriétaires de  
cavités artificielles.  
Les conventions signées avec les propriétaires ou  
gérants sont faites en concertation  
entre les naturalistes et les Comités Départementaux de  
Spéléologie, quand il s'agit de cavités souterraines.





**Participer à l'inventaire et la protection des nurseries en cavités souterraines**



Minioptères  
Murin de Capaccini  
Rhinolophe Euryale  
Murin de Daubenton  
Grands Rhinolophes  
Petits Rhinolophes  
Murin émarginé  
Grands et petits Murins

.....



## Comptage hivernale en Savoie



En bas de ce puits de 40 mètres : barbastelle, sérotine de Nilsson, Oreillard...  
Dans les Pyrénées Atlantiques une des plus grandes colonies d'euryale (2000 adultes)  
est dans la salle d'un gouffre, après un puits de plus de 50 mètres de profondeur.

## La vie souterraine est diversifiée :

Crustacé cavernicole: **Aselle**

Se nourrit des animaux dans les ruisseaux



**Coléoptères cavernicoles détritivores**  
**Se nourrissent des cadavres tombés au sol**



Triphosa



opilion

**Ils se côtoient dans les  
mêmes gîtes**



Scolioperix libatrix





Les spéléologues font des expéditions lointaines.  
Ils peuvent contribuer aux inventaires.  
Beaucoup reste à faire en matière d'éducation, de coutumes.





Les chauves-souris ne sont pas les seuls mammifères à utiliser ou avoir utilisé les grottes.

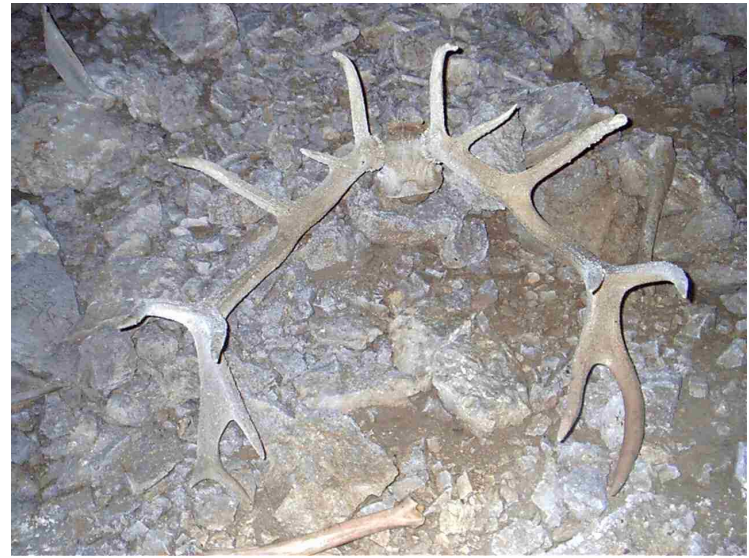
Dans les cas de la paléontologie les spéléologues contribuent à la découverte des sites.

Ici la Balme à Collomb en Chartreuse, plus grand site d'hibernation des ours des cavernes actuellement connu.



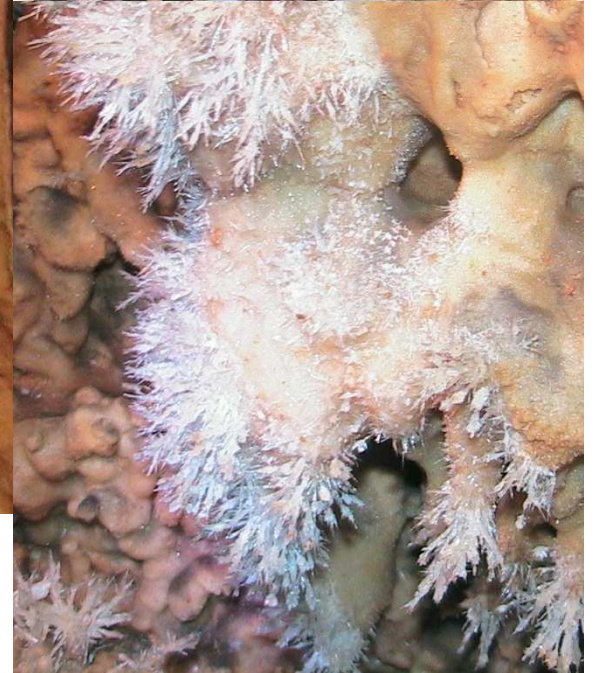
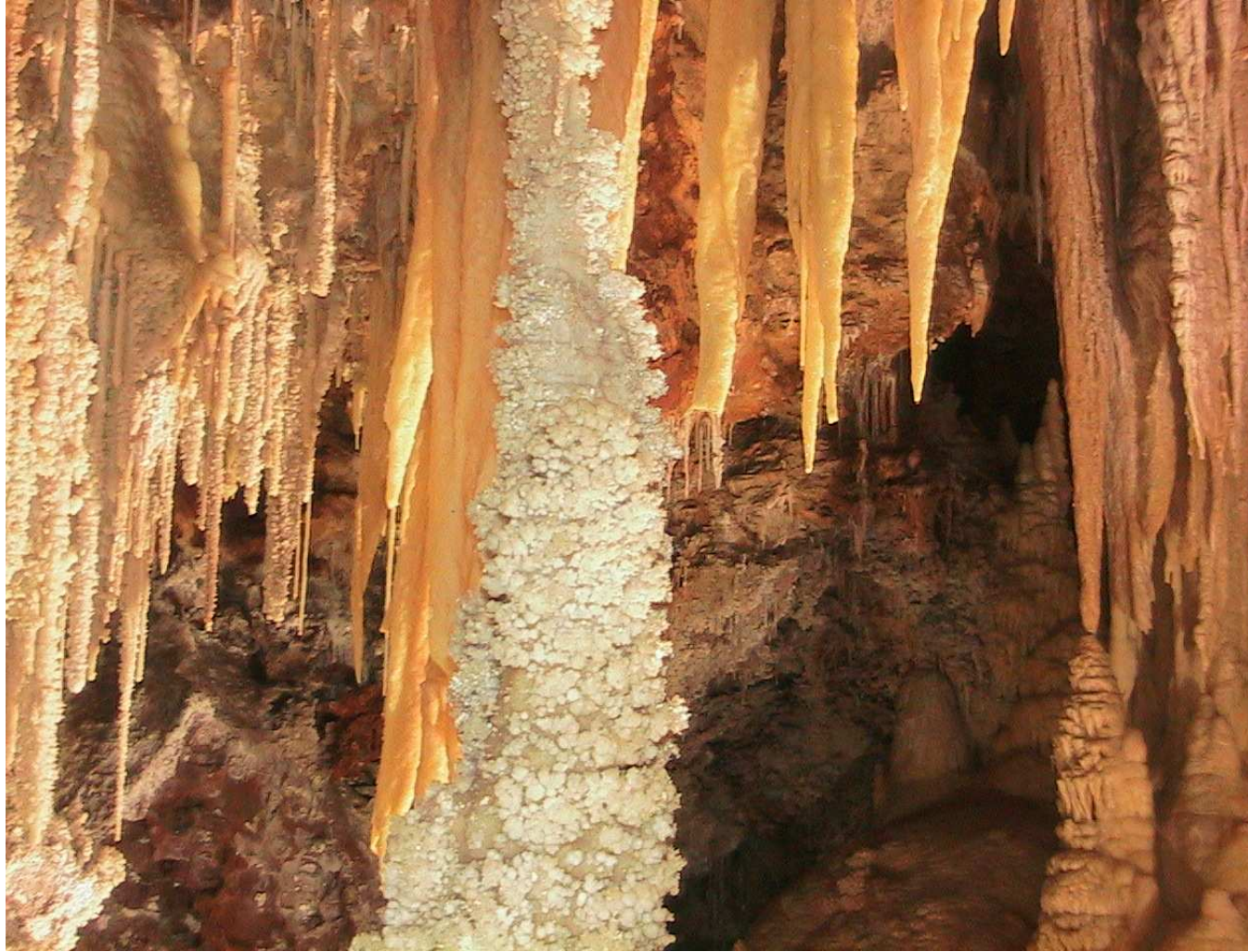
Ursus spelaeus

Dans une autre cavité savoyarde



Cervus elaphus

**Certaines cavités sont protégées en raison de concrétions exceptionnelles**

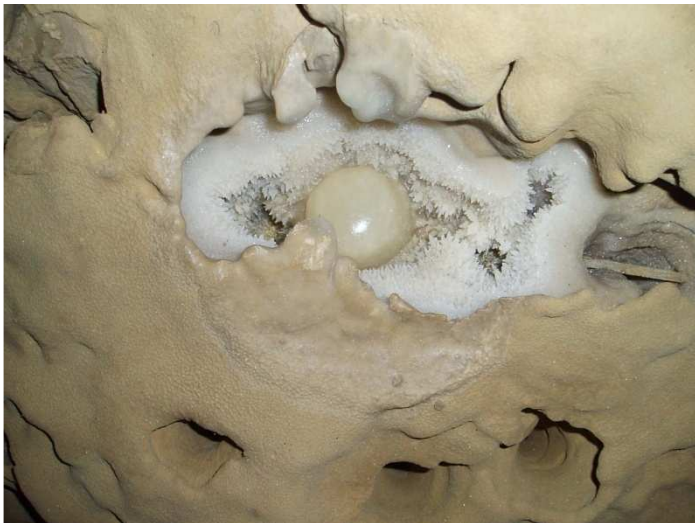


Grotte de la Clamouse, une petite partie est ouverte au public





**Réalisation par Christian Dodelin de la Fédération Française de Spéléologie**



Photographie : Jacques Nant, Manu Tessane, François Gay, Bernard Urbain, Christian Dodelin, Jean François Noblet, Gérard Caze.