

LES CHAUVES-SOURIS

Quelques clés de reconnaissance
en hibernation



Groupe
Chiroptères de
Provence

L'HIBERNATION

Hiver

* Durée des arrêts respiratoires :

1 heure et demie

* Rythme cardiaque :

4 battements / minute

* Température interne : 4 à 6°C

* Réveils tous les mois

Ré-endormissement immédiat



LES CHAUVES-SOURIS de PROVENCE

4 familles de chauves-souris :

_ les Rhinolophidés

_ Les Minioptéridés

_ Les Molossidés \Rightarrow n'hibernent pas en cavité,
voire pas du tout !

_ les Vespertilionidés, préparez-vous !

TOUTES INSECTIVORES...
...et TOUTES PROTEGEES

IDENTIFICATION EN HIBERNATION

Quelques règles à ne pas oublier :

- la silhouette = un premier indice
- se positionner pour voir le museau et les oreilles
- les couleurs ne sont pas indicatrices, seuls les contrastes sont importants
- si individu litigieux, ne pas tenter de donner un nom d'espèce, certains groupes d'espèces sont impossibles à séparer
- en cas de doute, prendre une photo, ne pas rester sous la chauve-souris longtemps

TROMBINOSCOPE d'hibernation : le Minioptère de Schreibers



Front très bombé
= petit bison

Oreilles ne
dépassent pas de
la tête

Contraste dorso-
ventral faible

Peut parfois être confondu avec un myotis, les
oreilles le discrément

TROMBINOSCOPE d'hibernation : les Rhinolophes

Paquets pendus au plafond, plus ou moins emballés dans leurs ailes

La taille fait la différence !

Grand Rhino

11cm



Petit rhino

6cm



Rhinolophe euryale

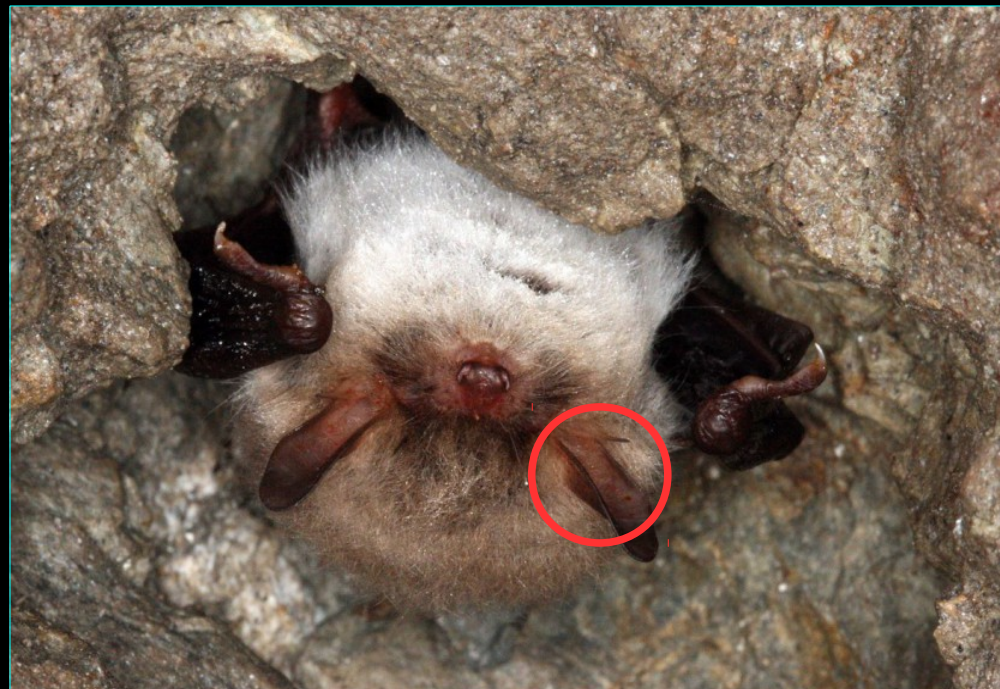
Plus compliqué si isolé



TROMBINOSCOPE d'hibernation : Les Vespertilionidés

Famille la + représentée en France
Plus complexe à identifier pour certains

Il faut entrer sur des détails anatomiques et observer les contrastes



TROMBINOSCOPE : Les Vespertilionidés



← Oreillards

impossible à
déterminer en
hibernation



ATTENTION !!

Oreilles repliées

Seuls les tragus
sont visibles

⇒ Peut être
confondu avec un
myotis !



rmanr Chiro Bat

TROMBINOSCOPE : Les Vespertilionidés

Pipistrelles : hibernent souvent en fissure, peu vues



Impossible à différencier en hibernation

Tragus rond, normalement, ne peuvent pas être confondus de part la taille et les oreilles/tragus

Taille : peuvent être confondue avec des petits Myotis mais tragus et la sérotine...

TROMBINOSCOPE : Les Vespertilionidés

Sérotines : hibernent souvent en fissure, peu vues



Grande chauve-souris

Face très sombre

Sérotine commune
contactée, les
autres sont très
rares

Tête ressemblant à une pispitrelle en plus grand, même taille que Noctule de Leisler mais pas les mêmes oreilles.

TROMBINOSCOPE : Les Vespertilionidés



⇐ La Barbastelle d'Europe
très rare en région PACA

« Tête carrée et plate, chauve-souris quasi noire »

Les Noctules →

3 espèces

à différencier selon la taille
mais rarement rencontrées en
cavité



TROMBINOSCOPE : Les Vespertilionidés

Les Murins

Tragus pointus !
Oreilles qui dépassent de la tête
« Museau de souris »



Les plus difficiles à identifier, bien regarder le contraste dorso-ventral



TROMBINOSCOPE : Les Vespertilionidés



Les « grands » Myotis

> 10 cm

Grandes oreilles



Si tâche : Petit Murin

Sans tâche : Myotis myo/bly

TROMBINOSCOPE : Les Vespertilionidés



Murin de Bechstein

Très grandes oreilles

TROMBINOSCOPE : Les Vespertilionidés



← Murin de Capacini
« très gris, ventre
blanc »

Murin de Daubenton ⇒
Face sombre, ventre
blanc



Murin à oreilles
échancrées
Pas ou peu de contraste
dorso-ventral ⇒

← Murin de Natterer
oreilles en spatule de
ski



TROMBINOSCOPE : Les Vespertilionidés



⇐ Murin de Brandt

Le groupe des « petits »
myotis

Taille « pipistrelle »

Restent indéterminés : murin
« moustalcatthoébrandt »



Murin d'Alcatthoé ⇒



⇐ Murin à moustaches

