



**RAPPORT DE STAGE
INITIATEUR FEDERAL
ET
PERFECTIONNEMENT**

PRESENTATION

LES ARTISTES DU STAGE

LES METTEURS EN SCENE

Le début

Le milieu

La fin

Les ANNEXES

A COMUS

DU 22 AU 27 OCTOBRE 2018





Fédération Française
de Spéléologie



STAGES 2018 COMUS



Hélène Beau



Baptiste Merigard



Kévin Paulmier



Maëlys Virmaux



Loïc Ramondou



CECILE MILLET



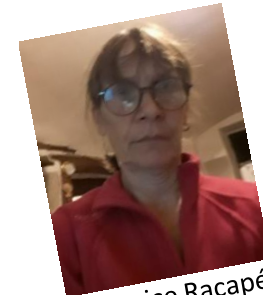
EMMANUEL ZUBER



KARELL FAOUCEN



PATRICK WALLET



Béatrice Racapé



THIERRY BINEAU

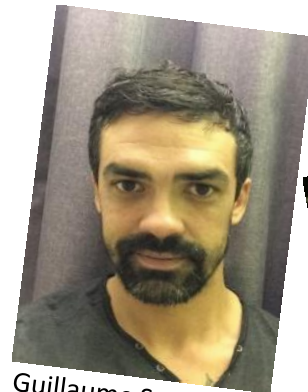
LES ARTISTES DU STAGE



Charlie Brosse



Louis Coulombel



Guillaume Soares



HELENE SERRA



KATIA DANGER



XAVIER CAULE



GREGORY CANTAYRE



Hélène Desson



REBELLE AU CHEVEUX BLOND



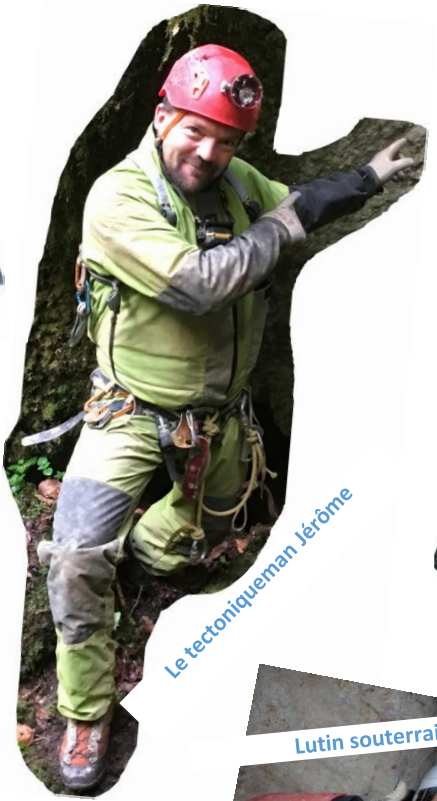
Le Grand et majestueux Rémi



ROI ARTHUR



Etienne le beau gosse avec un Cerveau hors norme



Le tectoniqueman Jérôme



Lutin souterrain

LES METTEURS EN SCENE DU STAGE



STAGES 2018 COMUS



Le guide ancestral Papy



Maitre Lionel



Bertrand AQUAMAN



Fédération Française de Spéléologie



Fédération Française
de Spéléologie

LE DEBUT POUR NOS ARTISTES INITIATEURS

STAGES 2018 COMUS

Dans un pays lointain de SAULT, le joli Gîte de Comus nous accueille avec Anne et Brigitte, Deux belles nymphes des forêts. Elles nous ont nourri de cueillettes du jour, de confitures de lait coco des montagnes, de viandes fraîchement chassées, de pique-nique cellophanés et aluminiumés, de desserts sucrés, de vins abondants

Elles nous ont aussi supporté et toujours avec le sourire.

Les scénaristes du stage sont arrivés pour planter les drapeaux. Et réserver leur siège au premier rang...



Les artistes sont arrivés pour se pendre direct sous le préau, sans même avoir été testé ... La terreur instaurée par les scénaristes maîtres des scénarios étaient insoutenable

...

Après quelques révisions pour certains, le scénario va commencer à prendre forme

ET

ACTION





Fédération Française
de Spéléologie



STAGES 2018 COMUS



LOUIS et la dev ... Ou les pieds dans l'eau



Des filles de la réchappe et du dégagement d'équipier, tout va bien le manuel est dans la tête

Rapport journalier



Thème journée : SP2 TEST TECHNIQUE

Nom des participants : Loïc , Baptiste

Nom des cadres : Lionel

Résumé du jour :

Petite marche d'approche sympathique dans le chemin boueux puis à travers les buis (enfin ce qui l'en reste)....

Premier kit entre les mains de Loïc qui descend avant d'équiper (ou l'inverse !!)

La cavité se développe dans le méandre sans étroitures sévères. (nous en concluons que les brebis sont rares dans la région !)

Arrivé à la salle, Baptiste prend la suite de l'équipement dans le méandre spitophage ou les dimensions se réduisent considérablement.

Nous progressons dans le méandre jusqu'à arriver à l'épuisement de notre stock 'plaquette'.

Ce qui nous empêche la descente du P16.

Aucun AN possible du coup vexés nous décidons de manger .

Petite histoire drôle, anecdote :

A une plaquette prés... recalé ?...

STAGES 2018 COMUS



Fédération Française
de Spéléologie

STAGES 2018 COMUS



Charlie mon Héros



22/10/2018

La réchappe des garçons



22/10/2018

Baptiste à la fin de sa splendide main courante



22/10/2018

Concentration absolu pour Kévin

Rapport journalier



STAGES 2018 COMUS

Thème journée : tests techniques en falaise

Nom des participants : Louis, Charlie, Hélène, Maëlys

Nom des cadres : Nadège et Papy

Résumé du jour :

Nous partîmes à 6 mais par un pro renfort nous arrivâmes à 7 à la falaise. Le soleil aidant on commence à équiper des voies. Hélène, Louis et Maëlys commencent par le haut de la falaise tandis que Charlie équipe la main courante qui traverse la paroi. Une heure plus tard environ presque tout le monde est arrivé en bas. Le temps d'inverser les rôles : équipement de main courante pour Maë, déséquipement pour Hélène puis équipement d'une autre main courante tandis que Louis et Charlie font le dégagement d'équiper. Il reste juste un peu de temps pour mettre en place une poulie bloc et on passe à table.

La pause repas passée, Charlie déséquipe une voie et en équipe une autre sous le regard bienveillant de Papy, Louis, Maëlys, et Hélène montrent leurs compétences sur le dégagement d'équipier, techniques de réchappe, passage de nœud et conversion. Charlie enchaine la même procédure quand il touche terre marquant la fin de la journée. Il ne reste plus qu'à déséquiper. Hélène et Maë s'occupent des voies, Louis de la main courante et Charlie de lover les cordes.

Pendant cette journée, Viviane a appris à faire du décrochement d'équipier sur les encadrants de la journée. Dans le but de préparer son initiateur.

Petite histoire drôle, anecdote :

Quelle est la particularité d'un homme qui a 5 pénis ?

....
(Suspens)

....

Son slip lui va comme un gant !!!!!

Rédacteurs du rapport : Louis, Charlie, Hélène et Maë

Rapport journalier



STAGES 2018 COMUS

Thème journée : P5 test technique

Nom des participants : Hélène Maëlys

Nom des cadres : Lionel

Résumé du jour :

Sur le trajet vers la cavité du P5, Lionel nous renseigne sur la formation du massif et sur le phénomène de siphon temporaire. Petite marche d'approche et arrivée devant le trou. Hélène commence à équiper. Le début est un peu serré et l'équipement demande quelques contorsions. Heureusement l'équipe de la veille a rajouté des spits très bien placés, ce qui facilite la tâche. Maëlys et Lionnel modifient l'équipement pour optimiser le matériel.

Après avoir descendu 40m de ressauts et de puits étroits, Maë prend l'équipement en haut du P64. Grâce aux instructions de Nadège et de Papy de la veille elle sait que ce puits (plein pot) peut et doit se fractionner 3 fois. Problème puisque la corde ne frotte il est difficile de lire la descente et de voir où sont posés les spits pour les fractionnements. Elle arrive tout de même à en poser deux avant de toucher le sol mais pas sans avoir effectué quelques conversions...

La suite de l'équipement se déroule plus tranquillement. Après deux descentes il est 14h et il est plus que temps de se restaurer. Après un repas avalé rapidement, Maë reprend l'équipement d'un puit puis passe la main à Hélène qui ira jusqu'au fond. Par chance, on arrive pile au moment où le siphon se vide ce qui nous laisse l'occasion de se balader dans le réseau avec les pieds secs.

Pour la remontée Hélène déséquipe ce que Maë a équipé et inversement. Lionel nous aide à passer les kits dans les méandres et en remonte un jusqu'en haut.

En somme, une sortie de 8h où on a pu progresser dans un réseau aux multiples facettes (méandres, puits larges, cassure, réseau actif, etc.) dans, tout de même, la joie, la bonne humeur et le stress.

Petite histoire drôle, anecdote :

Vous voulez une blague vaseuse ?

.....
(Suspens)

.....
Mettez des bottes !!!!!

Rédacteurs du rapport : Hélène et Maë



Fédération Française
de Spéléologie

LE DEBUT POUR NOS ARTISTES DU PERFECTIONNEMENT

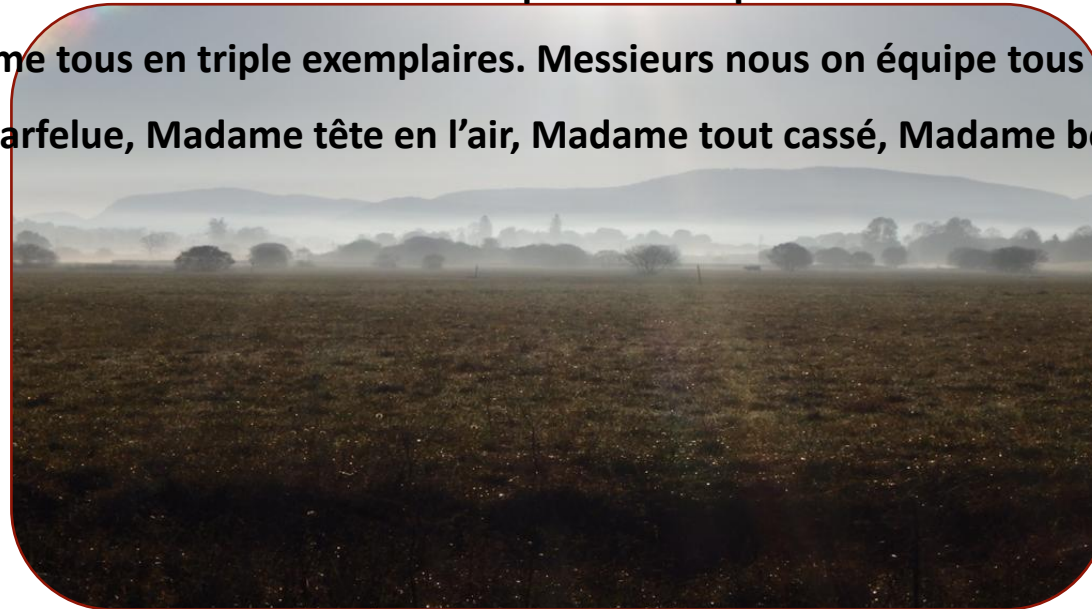
STAGES 2018 COMUS



Une arrivée impressionnante de Monsieur et Madame qui auraient pu faire le bonheur de Mr Roger Hargreaves

Monsieur et Madame tous en triple exemplaires. Messieurs nous on équipe tous et Madame suit .

Madame Farfelue, Madame tête en l'air, Madame tout cassé, Madame bestioles .



Pour un bon scénario, il faut des bons artistes qui tiennent la pose, de beaux paysages, des images uniques.

Les scénaristes sont à fond et motivés , la petite Blonde rebelle est toute excitée d'aller au P1 , Arthur est aux petits soins de ses Hélènes à LAS GOFFIAS, Rémi fait des nœuds aux corbeaux (Cécile failli s'y pendre, des nœuds lui ont sortis les yeux de la tête... elle en rêve encore...) , Etienne accompagne ses Dames au Jean-Bernard. Bertrand et moi nous accompagnons 2 grands artistes , une de par sa taille gigantesque (proportionnellement à moi bien sûr) . Et le 2^{ème} non pas pour sa taille, mais pour sa grande vitesse....Le scénario peut commencer...

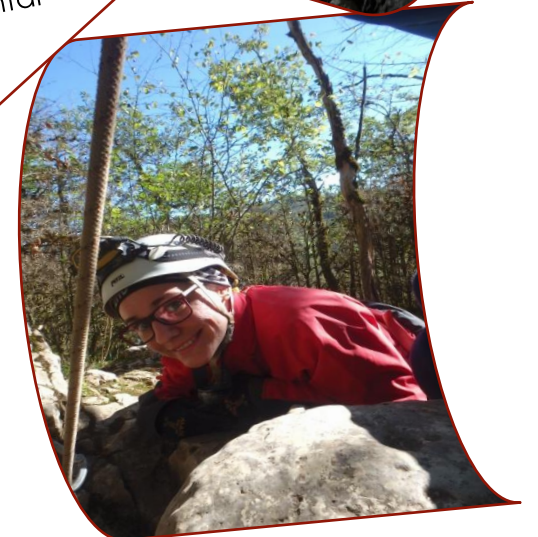
ET...ACTION ...



Fédération Française
de Spéléologie



STAGES 2018 COMUS



Bertrand, tellement heureux de retrouver l'eau dans les amonts de la Caoudière failli se jeter à l'eau ... Karell toute en élégance préfère escalader pour ne point se mouiller.

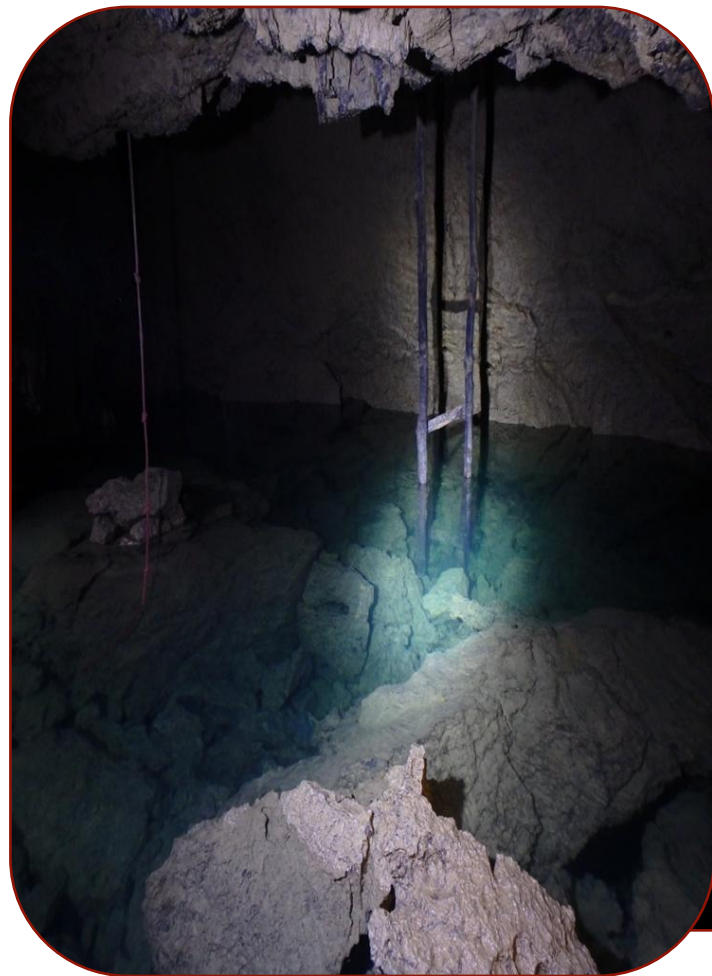
Equipement des cavités, découverte de l'intermittence au P1, baladounette environnemental



Fédération Française
de Spéléologie

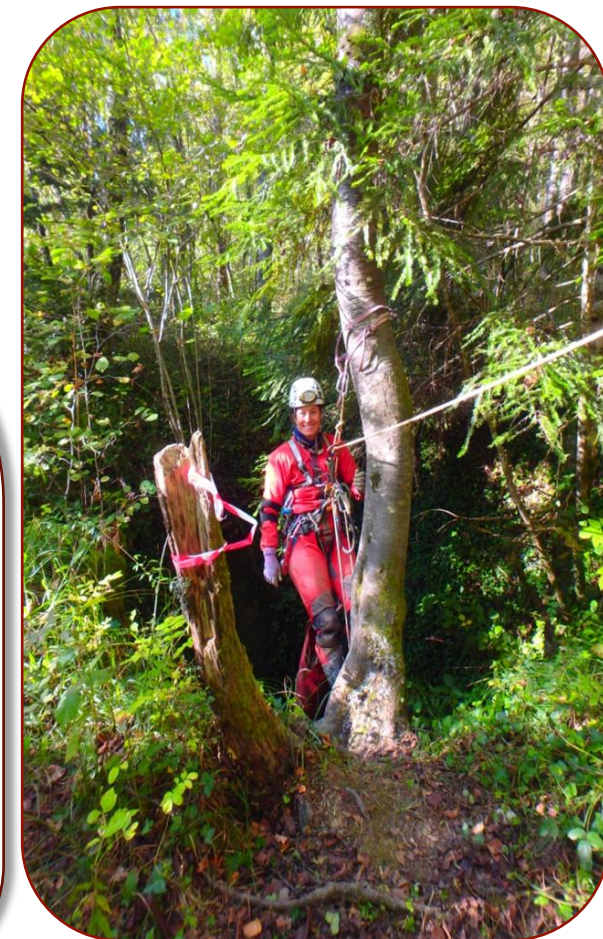
STAGES 2018 COMUS

Un
spéléoverre



**On change les équipes et on
repart sous terre pour de
nouvelles aventures.**

**Le P1 Le bonheur de Cécile et
de Bertrand qui n'a pas eu le
temps d'enfiler sa combinaison
néoprène que l'eau avait
disparue. Après avoir creusé un
long moment pour retrouver
l'eau, Etienne réussi à résonner
Bertrand et remonter à la
surface....**





Fédération Française
de Spéléologie

STAGES 2018 COMUS

TRABANET
Une petite blonde
Rebelle 2 Grands
princes équipeurs
Une jolie cavité
Une belle histoire



Karell tricotte un nœud et
Hélène dévisse , dévisse ,
dévisse .. et bligüe bligüe,
bligüe... fait la plaquette...



Le milieu

Un peu de technique d'encadrement
en falaise pour nos artistes initiateurs



Fédération Française
de Spéléologie

STAGES 2018 COMUS





**Les Artistes en
action :**

Assurance

Assistance

Intervention



Fédération Française
de Spéléologie

STAGES 2018 COMUS



**Un peu de technique en falaise aussi
pour nos artistes perfectionnistes**



Fédération Française
de Spéléologie

STAGES 2018 COMUS



**Des cordes, un
arbre, des
scénaristes, des
artistes**

**Une journée
pleine de
technique qui a
fait le bonheur de
tous.**



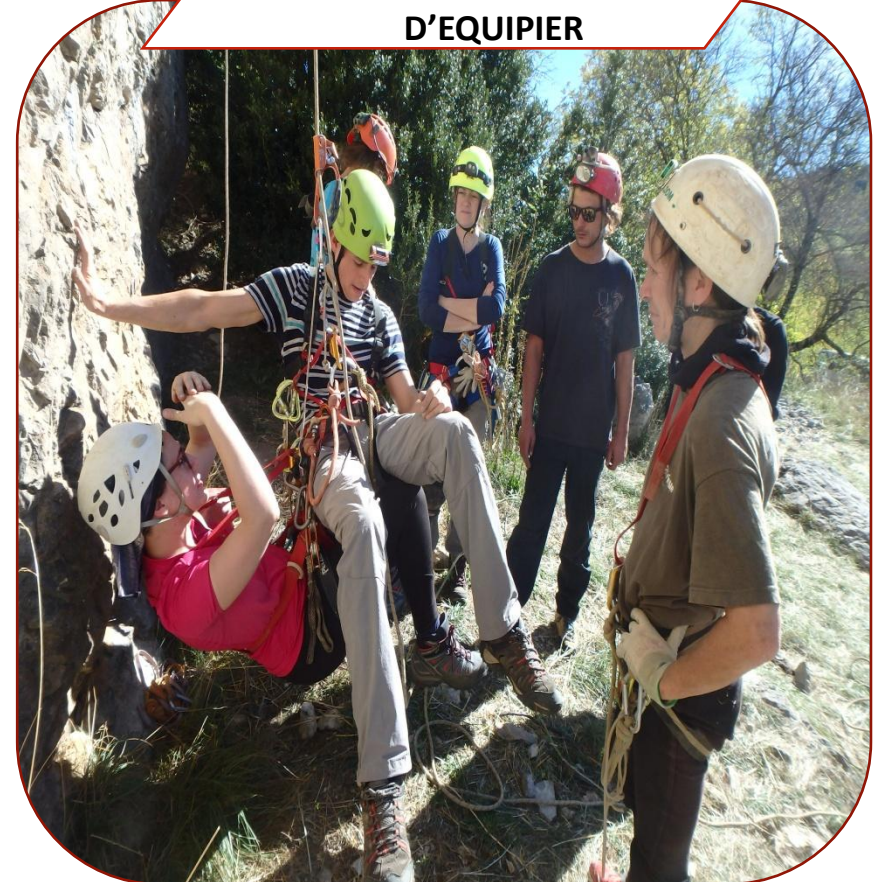


Fédération Française
de Spéléologie



STAGES 2018 COMUS

ATELIER PASSAGE DE
NŒUDS CONVERSIONS
DEGAGEMENT
D'EQUIPIER



ATELIER ZEN



ATELIER EQUIPEMENT DE VOIES





La fin



Fédération Française
de Spéléologie

STAGES 2018 COMUS



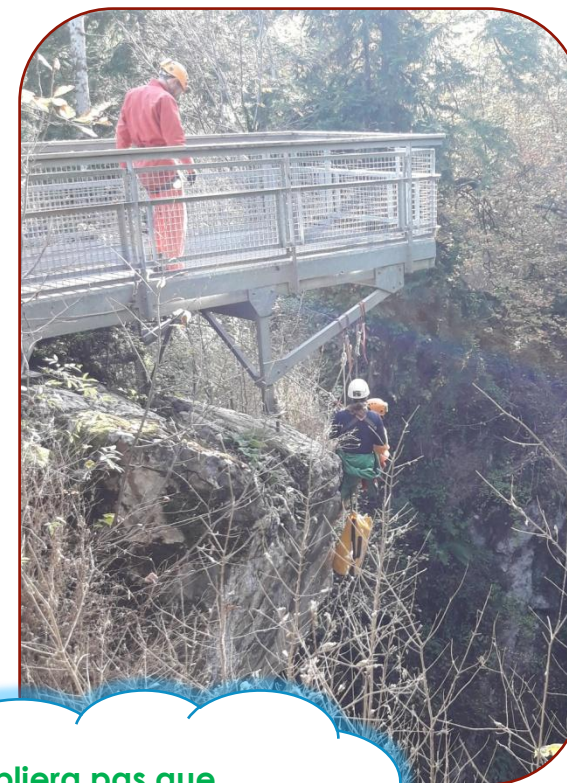
Les artistes entrent en scène.

Le scénario : faire découvrir les coulisses
du milieu souterrain, la technique,
l'environnement tout en s'amusant et en
sécurité. Sous l'œil attentif des scénaristes



Fédération Française
de Spéléologie

STAGES 2018 COMUS



Une journée pleine d'action et de
péripéties avec des magnifiques
souvenirs pour chacun

On n'oubliera pas que
Charlie failli encadrer son
équipe dans les Corbeaux
en JEAN ET CROCS



Fédération Française
de Spéléologie



STAGES 2018 COMUS



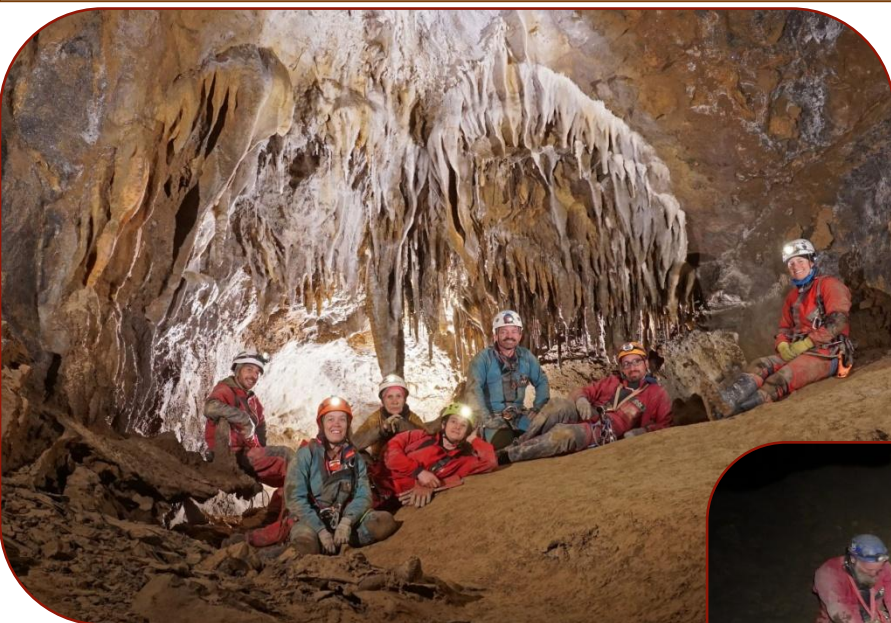


Pendant ce temps de belles explorations se déroulent chez nos artistes à la perfection.

Une équipe part à l'aventure aux Œillettes, Mission : salle de l'immensité l'équipe atteindra son objectif et **STAGES 2018 COMUS**

ira encore plus loin. Une 2^{ème} équipe part à la caoudière pour une jolie ballade dans la rivière.

La 3^{ème} équipe part explorer le P1 pour y voir le fameux phénomène de l'intermittence.



La pose des
artistes





Fédération Française
de Spéléologie

STAGES 2018 COMUS

Nos artistes initiateurs ont tous été validés
Nos artistes les perfectionnistes ont trouvé de quoi se perfectionner et vont continuer leur progression.

Une jolie histoire d'artistes et de scénaristes . De l'action, de la comédie
Tout pour faire un bon film .



ANNEXES

STAGES 2018 COMUS

TOUS LES RAPPORTS JOURNALIERS DU STAGE

LES EXPLORATIONS DE FIN DE STAGE

LES BEBETTES RENCONTREES

LES BIZARROIDES DE LA FORET

TOPOS CAVITES

LISTINGS DU STAGE

LIENS VERS ANNEXES



STAGES 2018 COMUS

TOUS... LES RAPPORTS JOURNALIERS DU STAGE

Ecrit par les artistes des deux stages et agrémentés de quelques photos

Rapport journalier



STAGES 2018 COMUS

Thème journée : P5 test technique

Nom des participants : Kévin, Guillaume, Anaïs

Nom des cadres : Jérôme

Résumé du jour :

Départ à 8h30, pour 30 minutes de voiture, en suit une marche d'approche de 15 minutes en suivant les rubalises. Au passage on voit une belle entrée large en pensant être arrivés, mais non c'est le P1, il faut encore grimper. Devant l'entrée du P5 tous essoufflés, surprise le puis d'entrée est bien rétréci. Guillaume entame l'équipement, arrivée à -3m plantage de spit dans une étroiture, un bon échauffement de 30 minutes. Durant ce temps, Jérôme questionne Kévin sur la formation des cavités et le biotope.

S'enchaîne pour Guillaume une succession de puis étroits et de ressauts. Kévin à l'arrière se voit confier également la fixation d'un spit dans une autre étroiture. S'enchaîne ensuite un P64 dans lequel Kévin prend la relève au pied. Guillaume fait alors une pause déjeuner et Jérôme en profite pour le questionner à son tour.

Kévin enchaîne sur puits et diaclases plus larges. Arrivée l'équipement de la tête du dernier puits, un bruit sourd nous surprend avec Jérôme. C'est le siphon qui se désamorce.

On se rejoint tous au fond les pieds dans l'eau, profitant du phénomène naturel et du joli cadre et d'une jolie résonance inspirant Jérôme à pousser la chansonnette.

Pour la remontée Jérôme nous invite à déséquiper à l'inverse de l'équipement.

Sortant un peu plus tard que prévu Kévin n'a pas eu le temps de se changer, nous avons dévalé la montagne et rechargé rapidement la voiture. Retour au site à 18h20 bien lessivés par une cavité très complète.

Petite histoire drôle, anecdote :

Jérôme vous invite à son prochain concert troglophone

Rédacteurs du rapport : Kévin, Guillaume



Fédération Française
de Spéléologie

STAGES 2018 COMUS



Rapport journalier



STAGES 2018 COMUS

Thème journée : tests techniques en falaise

Nom des participants : Kévin , Guillaume, Loïc, Baptiste

Nom des cadres : Nadège et Papy

Résumé du jour :

Arrivés à 8h30, on nous avait fait miroiter un soleil bien chaud, nous découvrons un vent pas chaud. Sans nous décourager, Nadège nous accompagne au sommet de la falaise et nous répartit sur les voies à équiper. Une fois toutes les voies équipées, Katia et Hélène évoluent dessus. Pendant ce temps là, Papy et Nadège nous demandent de pratiquer les techniques de réchappes, décrochement, conversion et passage de nœud. Les filles sont retournées au gîte à 12h00, nous laissant entre hommes pour manger et déséquiper. Retour à 14h30.

Petite histoire drôle, anecdote :

Papy n'a pas eu le temps de dégainer sa chaise de régisseur.

Rédacteurs du rapport : Kévin , Guillaume, Loïc, Baptiste



Fédération Française
de Spéléologie

STAGES 2018 COMUS

Hélène et Katia décident de nous accompagner à la falaise et tester les voies équipées.

Hélène motivée progresse sur la main courante de Baptiste jusqu'à ce que son pied se retrouve au dessus de sa tête et qu'elle ne puisse plus rien faire.

SUPER Baptiste vole à son secours et la sauve de cette position infernale .



Rapport journalier



STAGES 2018 COMUS

Thème journée : SP2 test technique

Nom des participants : Charlie, Louis

Nom des cadres : Jérôme

Résumé du jour :

Après une bonne approche avec le gros 4x4 de Jérôme , nous trouvons le trou facilement grâce aux rubalises mises en place la veille.

Louis commence l'équipement et arrive rapidement au fond de la doline d'où commence le premier puits. En bas de celui-ci, il cherche les amarrages pour le suivant. La descente est compliquée car il ne prend pas la bonne dev et se dirige dans une partie ennoyée de la grotte. Après rectification du tir, nous arrivons en bas du grand méandre. Il équipe un peu plus loin le toboggan qui suit après une main courante un peu compliquée à placer. L'équipement s'avère laborieux, et une urgence pressante fait remonter Louis plus tôt que prévu. Charlie prend la relève. Tout le monde arrive en bas du toboggan et contemple Charlie dans ses œuvres. Il passe un peu de temps à équiper la main courante qui l'amène au puits suivant. Mais une fois cela fait, il enchaîne les puits jusqu'à arriver à un pendule au-dessus de l'eau avec petite escalade. L'heure tournant, la décision de remonter est prise.

L'objectif de la journée n'est pas atteint. Et nous sommes un peu frustrés et déçus de notre prestation, lenteur sur la sortie. La remontée se passe bien et nous rentrons rapidement à la base.

Petite histoire drôle, anecdote :

Nous avons malgré tout été validés à la fin de cette journée technique.

Rédacteurs du rapport : Charlie et Louis

Rapport journalier



STAGES 2018 COMUS

Thème journée : Pédagogie le matin, étude du milieu l'après midi et restitution le soir

Nom des participants : Tous les stagiaires initiateurs

Nom des cadres : Papy, Jérôme, Lionel et François

Résumé du jour :

Nous avons commencés le matin par voir les grands principes pédagogiques utiles à l'apprentissage et l'organisation d'une séance. Nous avons ensuite travaillé avec un cas théorique qui était « Savoir utiliser un descendeur en autonomie et en sécurité ». Cela a apporté une succession de questionnements et de réflexions.

11h30, nous déjeunons rapidement pour ensuite rejoindre la Caudière (« la Chaudière » en Occitan). Nous nous répartissons en 3 groupes pour aborder 3 thématiques propres à l'observation du milieu souterrain (Karstologie, Hydrologie et Biospéologie). A chaque atelier, nous apprenons à chercher et analyser les indices propres à la cavité. Une cavité qui mérite une nouvelle balade par sa richesse. Toutes ces observations font l'objet de la préparation d'exposés puis d'une restitution devant les stages perfs et les cadres.

Un débriefing avec une mise au point sont faits avant le dîner.

Petite histoire drôle, anecdote :

45 minutes d'attente derrière un troupeau de vaches avant d'atteindre la Caudière.

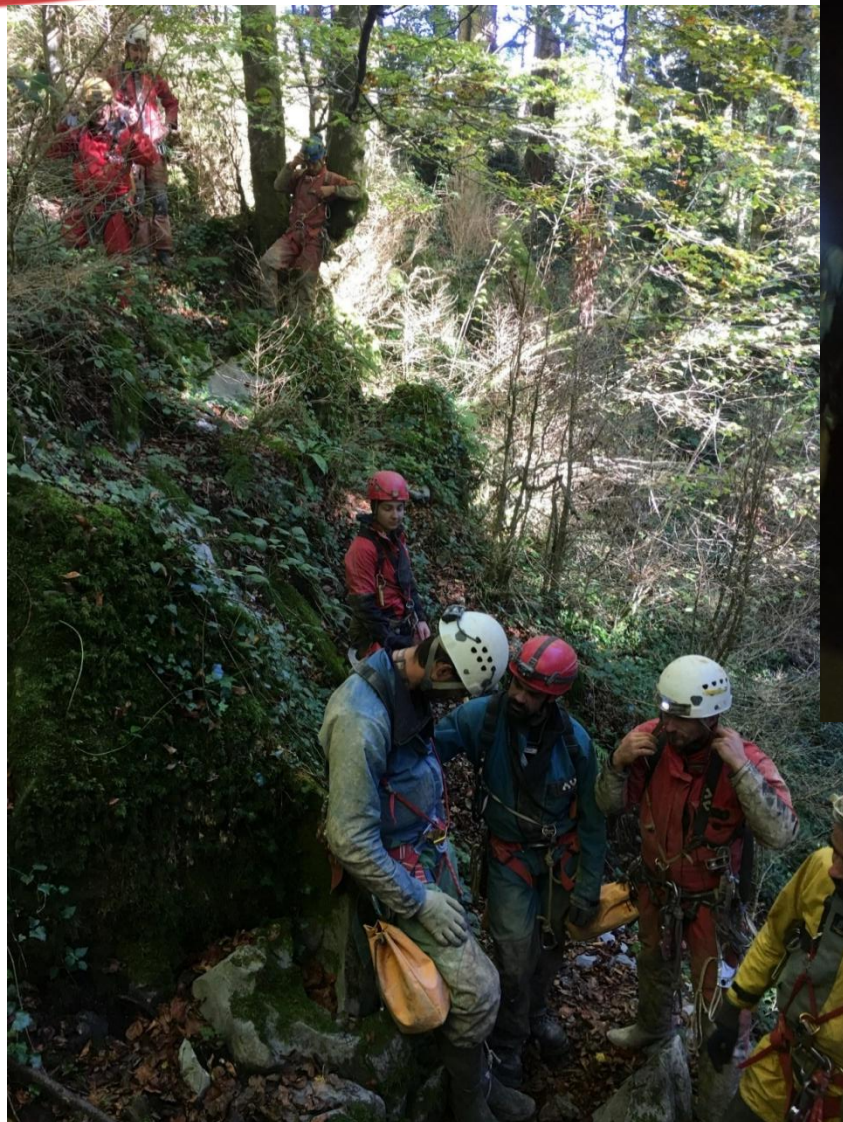
La répartition et le sens de rotation des groupes à chaque atelier se sont matérialisées à l'aide de la technique « fourchette, orange et petits biscuits ».

Rédacteurs du rapport : Hélène, Baptiste et Kévin



Fédération Française
de Spéléologie

STAGES 2018 COMUS



Les mouvements
tectoniques
de
Maître Jérôme



Rapport journalier



Fédération Française
de Spéléologie

STAGES 2018 COMUS

Aven de la Caoudière

Rapport journalier

Thème journée : équipement (Emmanuel) (équipement en trée progression Karel)
Nom des participants : EMMANUEL, Karel
Nom des cadres : Nadège Bertrand

Résumé du jour : L'équipement de la cavité avait pour deuxième objectif de permettre l'accès des stagiaires initiateurs, donc un passage de nombreuses personnes. L'équipement a été peu finet par le confort par Nadège. Au puits Cécile, nous avons choisi l'équipement en plafond plutôt que fracturer en paroi. Ça n'a pas plus à tort le monde...

Nous avons pu profiter des explications destinées aux initiateurs et d'observations biologique sur les "pièges" installés par Nadège.

Nous avons eu le temps. Nous avons pris le temps de remonter la rivière. Les amants sont superbes! Galeries grandioses, chaos de blocs impressionnants, concrétionnement massif.

Le retour fut tardif, mais c'est pas not' faute! Il fallait laisser tous les initiateurs ressortir avant de déséquiper.

Petite histoire drôle, anecdote :

Un gouss plus profond que les autres fut un obstacle délicat. Demi-tou ? on se baigne ? Non, on peut passer en oppo...

Nous arrivés à passer. Bertrand, issu du canyon ne le sent pas... positions acrobatiques, larges bout à bout, et le tou est jômé après beaucoup d'hésitations. Heureusement, de belles choses nous attendaient après!

Rédacteurs du rapport :

Manu et Karel





Fédération Française
de Spéléologie



COMUS

Des positions bizarres
Pour un passage bizarre



Rapport journalier



STAGES 2018 COMUS

Thème journée : Exploration, perfectionnement équipement Jean Bernard

Nom des participants : Katia, Béa

Nom des cadres : Etienne

TPST : 5 h

Résumé du jour :

4 grands Murins, 1 grand rino, 1 murin de Natterer (ou daubeton)

Les stagiaires ont équipé chacune à tour de rôle.

Katia a adoré apprendre à équiper et connaître les nœuds requis pour ce faire (chaise double, nœud de pêcheur pour arrêt). L'équipement aurait pu sembler compliqué de prime abord mais avec les conseils d'Etienne, cette première s'est faite sans difficulté.

Alors que l'équipement s'est effectué principalement dans des étroitures, l'arrivée dans la salle principale est impressionnante de par son volume. Belles concrétions : stalactites, stalagmites, fistuleuses, dôme. Nous apprécions les explications données par Etienne sur la formation de ces concrétions.

En contrebas, l'eau court sur du « [moonmilch](#) ». Il est prudent de ne pas s'y aventurer au risque de s'enfoncer brusquement dans cette boue formée par des bactéries qui se nourrissent du calcaire. Katia s'y est laissée surprendre !

Nous pouvons voir différentes couches de calcaire blanc, noir (dû à de la matière organique non décomposée) et de marne grise.

Le déséquipement se fait à nouveau à tour de rôle mais les stagiaires déséquipent ce qui a été équipé par l'autre.

La journée se termine par une cueillette de coulemelles et un magnifique cèpe sous le soleil.

De retour au gîte, nous contrôlons le matériel et nous entraînons à refaire les nœuds appris ainsi que d'autres (nœud papillon, nœud de cabestan, demi-cabestan et nœud de pêcheur double pour rabouter 2 cordes pour Béa).

Journée enrichissante à tous points de vue. Sommes ravies !!!

Rédacteurs du rapport : Katia et Béa

Rapport journalier



Fédération Française
de Spéléologie

STAGES 2018 COMUS

Thème journée : P1

Nom des participants : Béatrice, Hélène et Cécile

Nom des cadres : Etienne , Bertrand

Résumé du jour :

TPST : 06h00

Première étape, la fontaine de Fontestorbes où nous avons pu observer l'intermittence du niveau de l'eau. Celle-ci descendue nous a permis de découvrir l'intérieur de la résurgence.

Après une petite rando dans les prés et les bois, une belle ouverture se découvre et là le questionnement commence :

pourquoi 3 amarrages pour équiper cette descente ?

De nombreuses hypothèses surgissent de nos cerveaux. Cependant une seule est retenue, celle de Cécile. Hélène convaincue se charge donc de l'installation sous l'oeil averti de Bernard dit Bertrand dit Laurent ! Apprentissage du nœud de huit plein poing pour fermer un anneau de sangle aussi avant le départ et nous voilà tous avalés par ce trou. Les yeux éblouis, des grenouilles, invertébrés et autres! Le flash crépite.

Trois autres puits nous attendent mais nous avons équipé trop lâche ou trop bas. Du coup Etienne nous a fait prendre conscience qu'il fallait équiper en pensant déjà à la remontée et penser aussi au confort pour les épaves qui remontent avec des gros kits lourds.

A l'issue de cette descente, où nulle trace de sang de Patrick ne maculait les parois, nos yeux se sont agrandis. Il a fallu retenir Bertrand qui a failli se jeter à l'eau et Etienne qui partait joyeusement explorer. Nous avons pu voir la rivière monter rapidement. Hélène et Bertrand, les pieds dans l'eau, ont dû remonter pour finir leurs pique-nique.

Comme lors d'une vidange de baignoire, nous avons entendu une multitude de bruits de canalisations, de prises d'air, de glous-glous et senti des courants d'air. L'eau s'évacuait à une vitesse impressionnante, continuant à glouglouter à intervalles réguliers jusqu'à atteindre un niveau presque sec, peut être en moins de 10 minutes...

Nous entamons la remontée, Cécile en premier, suivi du reste de l'équipe. Béatrice reste en bas pour déséquiper le toboggan, le P28 et le P8 sous le regard attentif d'Etienne. En remontant, nous avons pu admirer et apprécier les améliorations d'équipement qu'Etienne avait réalisées, en particulier en terme de confort. Cécile prit le relais de Béatrice au P6 puis jusqu'à la sortie, pendant qu'Hélène continue à chercher les salamandres de la veille... Hélas c'est là c'est qu'est l'os, elles n'étaient plus là.

Il fait jour, beau soleil et lumière, équipe souriante de cette sortie éblouissante.

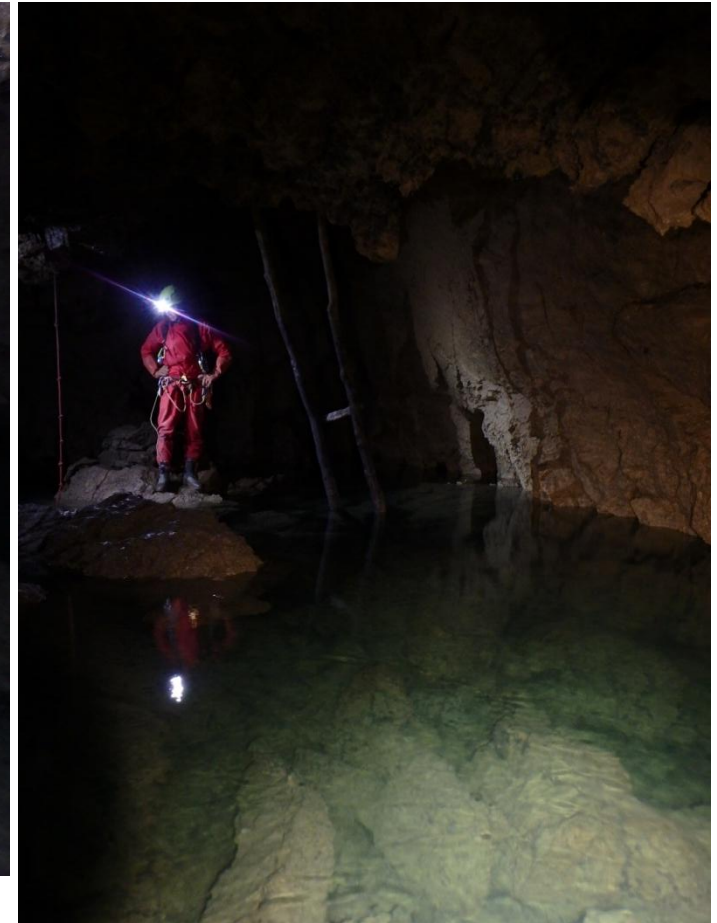
Rédacteurs du rapport : Béatrice, Hélène et Cécile



Fédération Française
de Spéléologie

P1

STAGES 2018 COMUS



Rapport journalier



STAGES 2018 COMUS

Thème journée : Les corbeaux mercredi 24 octobre 2018

Nom des participants : Katia et Thierry

Nom des cadres : Arthur

Résumé du jour :

TPS : 8 heures

Vu : 1 grand murin + 1 chauve souris non identifiée

Objectif : aller à la salle des étudiants et équiper à tour de rôle

C'est après une marche d'approche de 10 mn que nous découvrons l'impressionnante entrée du puits dans un cadre verdoyant. Un ponton métallique s'avance dans le vide. Katia équipe le P30 depuis le ponton sur des amarrages naturels en utilisant des sangles en réalisant une vire. Arthur explique l'intérêt d'effectuer un double amarrage en début d'équipement, à la tête du puits ainsi que lorsque la rupture de l'amarrage nous met en situation de danger.

Le fait de prendre le temps d'analyser la situation nous permet d'intégrer et de mémoriser ce début d'amarrage. Aussi, l'appréhension ressentie au moment de la découverte de l'environnement s'est dissipée peu à peu.

Midi approchant, ce premier équipement terminé, avant d'entamer la descente vers les ténèbres, nous décidons de déjeuner à l'extérieur sous le soleil resplendissant.

Après cette pause bénéfique, nous nous engouffrons dans ce premier puits tout en prenant le temps d'admirer la végétation luxuriante. La descente terminée, nous cheminons dans une trémie relativement glissante au milieu d'ossements épars parmi lesquels nous devinons une tête d'équipé et une tête de bovin.

L'entrée du 2^{ème} puits se situe vers la gauche. Thierry équipe les ressauts et puits jusqu'à la salle des étudiants. Arthur apprend à Thierry à prendre le temps d'observer pour avant tout se sécuriser.

Dans la salle, nous découvrons de minuscules gours et la formation de calcite sur les roches.

Cependant, il est temps d'entamer la remontée qui s'avèrera sportive pour Katia s'agissant du dernier puits en raison de la chaleur extérieure d'où l'intérêt de penser à adapter sa tenue et de ne pas hésiter à se dévêtir...

Cette 2^{ème} journée d'équipement a permis à Katia d'intégrer des enseignements vus la veille (placement des spits, nœuds de 8, nœuds de pêcheur double).

Katia apprécie tout particulièrement le calme d'Arthur et son écoute attentive quant aux attentes des stagiaires.

Merci pour cette belle journée !

Rédacteurs du rapport : Katia, Thierry

Rapport journalier



STAGES 2018 COMUS

Thème journée : Découverte des niveaux des stagiaires et des petites bêtes Las Goffias

Nom des participants : Hélène S la bleue Hélène D la rouge

Nom des cadres : Arthur

Résumé du jour :

Tout commença la veille lorsqu'il fallut enkiter notre matériel : cordes, plaquettes et mousquetons !

Ce matin-là, il faisait beau, la brume se levait dans la vallée, la lumière était si belle que nous nous sommes arrêtés pour immortaliser cette ambiance mystérieuse. Le ton était donné : c'était une sortie photos, détente et contemplation.

Arrivés dans la forêt de Belesta, après avoir conversé des craintes d'Arthur au sujet d'une éventuelle chute mal assurée on s'équipa. L'amadou ouvrit notre chemin sur la montagne et on cracha nos poumons pour atteindre le trou escarpé. Arthur bien qu'encore un peu confit dans son sucre nocturne nous devançait allègrement ! Mais que peu de peines face à cette forêt sinistrée par cette horrible pyrale du buis !

Le trou du vent atteint, notre première action fut une pause : première d'une longue série à venir ! Arthur que sa bonne conscience taraudait tenta (et réussit) à nous transmettre quelques notions de culture spéléologique concernant l'équipement : plaquettes, cordes, nœud de chaise et sécurité !

Après avoir bien profité de la lumière et vu l'entrée historique de la doline, nous étions à nouveau en état de poursuivre notre quête : trouver des petites bêtes ! Mais une question profonde nous animait : comment distinguer Hélène d'Hélène ? Fondamental ! Et l'évidence lui sauta aux yeux : Hélène la Rouge et Hélène la Bleue !

Il était peut-être onze trente, Arthur s'engagea dans l'antre de l'abîme ! Oh stupeur !

Il était pas si loin, juste au petit ressaut situé 10 mètres en contre-bas. Hélène s'élança, quelques appréhensions au ventre, Arthur en avait aussi mais pas les mêmes : il avait peur qu'Hélène lâche la corde. Hélène convainquit Arthur de lui faire confiance avec des manip sécurisées et elle commença à descendre sur la corde du P38. Ouf ! Que le vide était vraiment vide, et que le plancher des troglobies était bien loin et que les murs aussi d'ailleurs... Elle progressa doucement, avec moult pauses et Arthur finit par abandonner ses inquiétudes et le bout de corde d'assurance qu'il retenait pour assurer Hélène car il n'y avait plus de mou. La corde lui tomba brusquement sur la tête, splatuch !

Arrivée en bas, elle attendit ses alcooliques (ou acolytes je ne sais plus trop, confusion) ! Arthur descendit, Hélène suivit et ils commencèrent leurs explorations.

Nous allâmes tout d'abord dans la petite salle située après un petit ramping avec beaucoup de concrétions très jolies et bien préservées : Etienne nous manquât beaucoup et son absence se fit sentir car Arthur nous vantait sans cesse son art délicat de décrire la beauté minérale ! Nous étions admiratives de cette majestueuse cavité. Puis nous poursuivîmes notre périple vers le puits de lumière...



STAGES 2018 COMUS

En chemin Arthur, évoqua le destin de Pablos, stagiaire perf dans les années 2000 et dont les restes trônaient dans le charnier bestial. Une tentative de musicalité à base d'ossements percutés s'empara d'Arthur mais il ne trouva pas son public. Les Hélènes bien que compatissantes pour Pablos et pour Arthur, préférèrent partir chasser les petites bêtes à la base du puits de la caunha. Elles trouvèrent un champignon magique d'un mètre de long dont le pied s'enroulait sur le bout de bois qui lui servait de ressource. Une lueur blanche dans la nuit, majestique ! Tandis qu'Hélène auscultait scrupuleusement chaque bout de bois moisi, les tournant en tous sens, Hélène et Arthur contemplaient, le cul assis dans la boue. C'était encore une pause ô combien bienvenue !

Lorsque leurs derrières commencèrent à refroidir ils se redressèrent brusquement et mirent le cap en direction du musée...

Le chemin du musée n'était pas aisé : pentes, glissades et boues argileuses. La gravité nous invitait sans cesse à développer des progressions postérieures confortables et rassurantes et tellement adaptées. Nous arrivâmes sur les vestiges artistiques et fort inspirés des explorateurs et exploratrices précédents.

La vue de ses sculptures de terre, authentiques, séchées nous transporta d'enthousiasme et fit fleurir notre modeste contribution. Alors qu'Arthur contemplait paisiblement le plafond nous convenâmes de l'insolente nécessité de rétablir un équilibre génital paritaire au sein de cette population obscènement masculine.

L'appétit venait, il était temps de nous diriger vers le monument (« le plus grand de France, ou d'Europe ou peut-être du monde, voire de l'univers » dixit Arthur) pour y déguster les délices de Brigitte et Anne. Une étroiture plus tard (et le strip-tease d'Hélène entamé = quincaillerie en moins), l'hypoglycémie aidant, notre perception de cette concrétion magnifique nous évoqua la meringue, la tarte au citron meringuée goûteuse et sensorielle (ou sensuelle, on se savait plus trop).

Hélène toujours à l'affût des bêtes scrutait les alentours de notre table aménagée. Un petit coléoptère nous tint compagnie brièvement alors que se finissait le repas. Une fois requinqués nous nous dirigeâmes vers le ressaut surplombant notre aire de pique-nique.

Arthur, preste et lesté comme un singe, nous installa une corde pour nous assurer sur cette pente moon-milchesque. Un petit ramping plus tard, nous étions aux racines qui comme elles sortaient du sol nous indiquèrent que nous avions la tête à l'envers et que les chauves-souris ne s'étaient pas trompées de sens.

Nous fîmes une pause contemplative, observant le plafond avec attention. Ce fut l'occasion d'échanger sur le potentiel zozotatif de notre cher président. Un moment profond comme un gour asséché.

A force de pauses, nous étions bien posés et reposés. Mais l'apéro manquait à nos gosiers secs comme un gour à l'étiage. Il était temps de remonter. Nous revînmes sur nos pas, Arthur improvisa de nouveau des percussions pablossiennes fort intéressantes à l'aide du demi-bidon d'eau vidé de son guano.

Hélène et Hélène prirent les choses en main. Hélène commença la remontée avec un peu beaucoup d'appréhensions au ventre mais elle était équipée d'un pantin qui la rapprocha lentement de la sortie. La pénible ascension terminée, elle encouragea Hélène qui la rejoignit très vite. Les hélènes sorties, Arthur était déjà là. Hélène avait commencé sa deuxième phase de strip tease : pull et sous-pull balancés dans le buis. Qu'il faisait bon respirer au soleil !

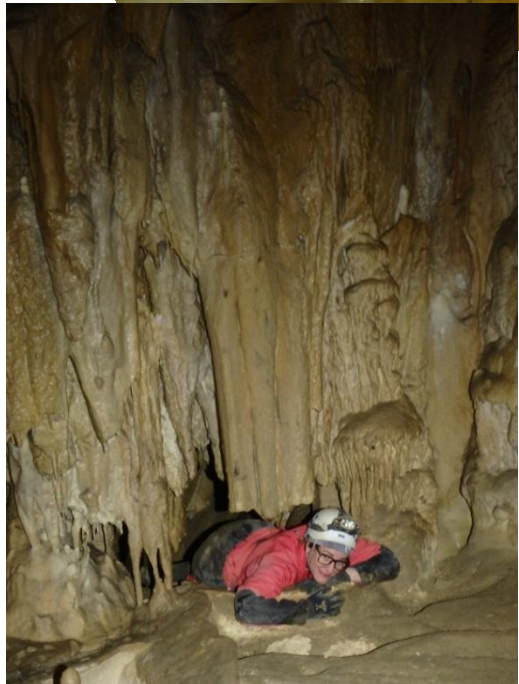
Arrivés à la voiture, dans un dernier élan d'inspiration Hélène nous fit part de sa volonté de réunir dans un intense moment de complicité : nous, la fraîcheur et l'alcool, comme des multiples facettes d'une même réalité ! Un plaisir partagé après cette superbe sortie spéléo si réussie : posée, contemplative, photogénique et instructive ! Une récompense bien méritée :-)

[Rédacteurs du rapport](#) : Hélènes



Fédération Française
de Spéléologie

STAGES 2018 COMUS



Rapport journalier



Fédération Française
de Spéléologie

STAGES 2018 COMUS

Rapport journalier

Thème journée: Explo / Equipement

Nom des participants: Grégory + Cécile

Nom des cadres: Rémi

Résumé du jour: Mardi 23 octobre 2018

LES CORBEAUX

- 1) démonstration magistrale par Rémi
noeuds, faitout chute, RIC, amarages, ...
- 2) Equipement sur ipn de passerelle
- 3) Descente vertigineuse
- 4) Descente jusqu'à la salle des étudiants
(P6)
- 5) Pique Nique froid au fond
- 6) Déséquipe et remontée (en inverse)
par rapport à l'équipement
- 7) Révision des noeuds
et démonstration magistrale

Petite histoire drôle, anecdote:

Impressions:

* Grégory est rassuré de sa technique et corrige les erreurs. Entrée très jolie

* Cécile a beaucoup appris et peut débiter l'équipement.

Rédacteurs du rapport: Cécile + Grégory

Rapport journalier Mardi - P.L.

Thème journée: Equipements / déséquipements

Nom des participants: Thierry - Patrick

Nom des cadres: Amis

Résumé du jour: Equipements et déséquipements
alternatifs par Patrick, Thierry, validés par

Amis qui nous donne de nombreux conseils sur le "confort" dans les diverses progressions et installations.

Patrick à tout dit nous avons été bien encadré

Petite histoire drôle, anecdote:

Observation du p. Pinonime de P. Soutaine est intermittante. Exceptionnel !!!

Rédacteurs du rapport:

Patrick - Thierry

Rapport journalier Mardi, Caardiero.

Thème journée: Equipement, déséquipement, pose de spit.

Nom des participants: Grigory, Patrick

Nom des cadres: Rémi

Résumé du jour: Progression avec équipement alternatif.

Grigory, Patrick.

Pose d'un spit au niveau du puit

Géoh. par Grigory.

Visite partielle de la galerie ven lavat.

Prémontée avec déséquipement par Grigory et Patrick.

-Après ces deux jours passés avec Rémi j'ai fait de grosse évolutions et ne sent sur de moi. Merci.

Petite histoire drôle, anecdote:

Rédacteurs du rapport:

Patrick - Grigory



Fédération Française
de Spéléologie

STAGES 2018 COMUS

Punaise c'est quoi
toutes ces bestioles



Intermittence du P1



Fédération Française
de Spéléologie



STAGES 2018 COMUS

Rapport journalier



STAGES 2018 COMUS

Thème journée : équipement et déséquipement au Jean Bernard

Nom des participants : Karell, Hélène

Nom des cadres : Nadège

Résumé du jour :

Après un faux départ sur combi manquante nous arrivons au trou au quasi-fond de la doline, 8 minutes top chrono. Nous avons bien fait d'attendre, le soleil s'est levé et joue de ses rayons à travers le feuillage. La forêt est radieuse, champignons et bébés sapins nous accueillent.

Karell est là pour équiper ! Début de cavité sur main courante, pose des premiers spits, tricotage de huit, pose de nœuds Mickey, apprentissage des réglages des anse des mickeys, repérage sur la paroi, sur la corde. Nadège et Karell sont en forme.

Sur le P9, repérage de l'amarrage naturel, une belle encoche est déjà largement utilisée : pose de la sangle ET de la corde pour être en sécurité. En bas démarre une main courante jusqu'au R4 et ainsi de suite, jusqu'au P14. Arrivée en haut du cône d'éboulis. Nous avons faim et pique-niquons dans la salle du haut, un bel endroit blanc de calcite, légèrement plus chaud et au moins écarté des chauves-souris car il en a quelques-unes. Puis nous procédons au repérage d'un grand murin, un grand rhino (Nadège nous conte la vie sexuelle de Mme ... !) Un ou deux portraits d'une sorte de ver, tout marron clair, deux scarabées et départ.

Karell en tête monte pour laisser Hélène apprendre à déséquiper avec Nadège.

Tout d'un coup alors qu'Hélène remonte péniblement sur la dernière corde en faisant fi de ses appréhensions, une question fuse depuis la tête de puits : Karell s'inquiète sur la sécurité de l'amarrage que Nadège a modifié avant de descendre... Hélène, qui montait avec facilité le baudrier de torse bien ajusté, s'immobilise, la discussion est extrêmement inquiétante quand elle est suspendue au-dessus du vide ! « C'est possible de poser cette question après ? » L'explication (économie de mousqueton, équipement light) viendra plus tard.

Karell remonte avec enthousiasme en laissant les kits à Hélène et Nadège qui finalement va les remonter pour obtenir un peu d'aide car on équipe et on déséquipe ENSEMBLE (à deux). Nadège prête sa clé à Hélène en guidant précisément comment on déséquipe en sécurité amarrée en poignée longée sans abîmer le spit (en retirant la corde d'abord pour ne pas peser sur le mousqueton) et sans perdre de mousqueton (en le passant sur la clé) mais l'assurance de la découverte de la technique fait perdre un mousqueton à Hélène alors qu'elle venait de déséquiper la dernière tête de puits (Gasp !)

Nadège prend la relève illico presto et rééquipe aussitôt afin de récupérer le mousquif égaré ; Hélène a à peine le temps de sortir du trou que Nadège est là, plus vive que l'éclair.

En conclusion, Nadège est une formatrice extraordinaire : elle maîtrise sacrément les nœuds, les mousquetons, les stagiaires, les initiateurs, les chauves-souris, les concrétions, les vers... tout ! Le monde est à ses pieds ! Ah, ah, ah ! Sans blague, nous avons appris énormément ! Et Karell n'a jamais ressenti la moindre appréhension. Hélène, elle a un peu plus de chemin à faire :-)

Rédacteurs du rapport : Hélène et Karell



Fédération Française
de Spéléologie

STAGES 2018 COMUS



Rapport journalier



STAGES 2018 COMUS

Thème journée : Sortie extérieure à la falaise jeudi 25 octobre 2018, sous une chaleur torride

Nom des participants : Toute l'équipe du PERF

Nom des cadres : Anaïs, Etienne , Rémi, Arthur, Bertrand

Résumé du jour :

Compte tenu des 2 journées précédentes éprouvantes pour moi en raison de quelques douleurs... je décide sagement de me ménager et de profiter du programme diversifié proposé pour parfaire les enseignements reçus sur les nœuds.

Je réalise alors que le nœud de chaise double (à oreilles) enseigné il y a seulement 2 jours est déjà oublié et ce pour m'être entraîné en dernier lieu sur le chaise simple « **iosémique** ».

Cette nouvelle journée me permet de :

- réviser le nœud de chaise à oreilles, d'insister sur l'importance de se longer quelques soit le nœud à oreille réalisé (si on est dans l'incapacité de le reconnaître) dans les 2 oreilles.
- voir le passage de nœud : la difficulté est de tenir le nœud de la main droite, bras tendu, pour faire sortir la corde du mousqueton de frein tout en maintenant fermement la corde du descendeur de la main gauche.
- revoir la conversion et d'apprendre une nouvelle méthode de la conversion plus aisée lorsque nous montons sur la corde et que nous devons descendre : mettre la petite longe dans l'œil de la poignée, retirer le croll, mettre le descendeur, retirer la petite longe puis récupérer la poignée.
- d'apprendre des techniques rechapage : nœud refermé en livre glissé dans un mousqueton pour servir de descendeur.

Grand merci à Etienne pour son enseignement pédagogique sur les nœuds !

Rédacteurs du rapport : Katia



STAGES 2018 COMUS

Rapport Falaise

La veille alors que nous étions guillerettes à rédiger nos rapports des jours précédents, Nadège nous interrogea sur nos attentes et nous définîmes nos objectifs pour le lendemain : Nous étions déterminées à apprendre les nœuds et l'équipement.

Ce matin-là, il faisait beau sur la falaise de Roquefeuil et le temps s'annonçait bien chaud. L'ensemble des participants au stage perf voulait aller sur la falaise. Rapidement nous fûmes contraints d'abandonner nos pulls à la végétation car l'écoute des enseignements techniques transmis par Etienne nous donnait chaud (ou était-ce la réverbération de la falaise ?)

La place manquant, Hélène dut se résoudre à prendre son mal en patience en découvrant les techniques de nœuds auprès d'Etienne, laborieux mais indispensable lorsque l'on souhaite apprendre à équiper ! Sa démarche pédagogique bien rodée fit merveille, elle sembla comme illuminée lorsqu'elle comprit les différents mécanismes de nœuds : chaise, pêcheur, cabestan, demi-cabestan, techniques de réchappe et clé d'arrêt.

Pendant ce temps-là, Hélène se penchait du haut de la falaise, inquiète à l'idée d'équiper pour la première fois d'une si haute hauteur et en plein vide ! Sous la supervision d'Arthur, elle progressa lentement mais en sécurité (un mètre par demi-heure en moyenne, deux mètres après les fractionnements).

Soudainement la panique prit une de ses partenaires d'équipement et son mentor dut diviser son attention entre ses deux padawans non sans difficulté. Hélène qui avait oublié un spit fut obligée de faire une conversion (spontanée !) car il causait des frottements intolérables ! Et la situation se reproduisit quelques mètres plus bas. Ses mains s'approprièrent progressivement la technique et Hélène gagnait peu à peu confiance en elle.

Arthur décida de se focaliser la voie parallèle et Rémi la rejoignit pour finir d'équiper. Il restait 15 mètres et déjà Etienne appelait à table. Ni une, ni deux le tempo s'accéléra. L'estomac d'Hélène lui ordonnait de descendre de la manière la plus efficace. 15 mins plus bas et quelques frottements au passage (Quelles voies compliquées pour une débutante !) Le déjeuner n'était pas encore démarré, ouf ! Hélène retrouva Hélène accrochée au MAVC d'Etienne (ou était-ce l'inverse ?) car elle commençait à apprendre les techniques de dégagement d'équipier.



Fédération Française
de Spéléologie

STAGES 2018 COMUS





STAGES 2018 COMUS

REPERAGE DE CAVITE ET EVALUATION FINALE DES ARTISTES INITIATEURS

Rapport journalier



STAGES 2018 COMUS

Thème journée : Repérage de cavité Jean Bernard

Nom des participants : Loïc Guillaume

Nom des cadres : Papy

Résumé du jour :

Aujourd'hui nous prenons la route pour Jean Bernard en vue d'emmener un groupe en initiation.

Après une petite marche d'approche dans la forêt, arrivée sur une grande doline.

Découverte de l'entrée de la cavité en descendant dans la doline, on s'enfile dans une étroiture qui donne rapidement sur un P8

Réflexion et discussion sur l'équipement à mettre à place. Après décision commune de la marche à suivre, nous continuons la descente jusqu'au palier.

Dans le même objectif nous équipons le P9 qui est assez étroit.

Arrivant ensuite au pied du méandre il faut franchir un petit ressaut que nous décidons d'équiper pour s'adapter à l'encadrement prévu le lendemain.

On s'engage dans un passage étroit qui donne sur le P14.

Nous descendons dans la salle donnant sur un gros effondrement qui la sépare en deux.

Après observation du milieu afin d'enrichir l'encadrement du lendemain nous remontons.

Une fois dehors nous échangeons avec Papy sur ce que nous avons décidé de mettre en place et rentrons tranquillement.

De retour au gîte nous préparons le matériel adéquat pour la sortie ainsi que la fiche pédagogique du déroulement de la journée.

Petite histoire drôle, anecdote :

Malgré qu'on l'ait bichonné, Papy tient encore la forme.

Rédacteurs du rapport : Guillaume et Loïc

Rapport journalier



STAGES 2018 COMUS

Thème journée : Repérage cavité d'encadrement Corbeaux

Nom des participants : Maë et Charlie

Nom des cadres : Jérôme

Résumé du jour :

Arrivée sur le lieu vers 9h30, on repère la marche d'approche et on commence à se creuser les méninges pour installer une main courante à la fois sécuritaire et rassurante sur le plein pot de 30 mètres. Cette installation à elle seule nous occupe jusqu'à 11h30 : » on passe au dessus, en dessous, oui mais.... Non mais... Mais ils ont des jambes », etc. etc.

En bas du P30 on descend entre les éboulis et les ossements pour atteindre la tête du P11 se situant sur la gauche de la salle. Pendant que Charlie se creuse la tête Maë repère des endroits les prends en photo pour faire un petit jeu de reconnaissance le lendemain. Observation de la cavité pour anticiper les connaissances à transmettre (formation, charnier, loi Martel, etc.)

Le P11 et les deux R4 pose moins de problème d'équipement en dehors d'une main courante. Le problème est finalement résolu en discutant avec Jérôme.

Arrivé en bas de la salle de l'étudiant, repérage d'activités et de la galerie pour le lendemain.

Ensuite on remonte tranquillement en déséquipant tout en s'interrogeant sur la position des cadres lors de la sortie initiatique.

De retour au gîte nous préparons le matériel adéquat pour la sortie ainsi que la fiche pédagogique du déroulement de la journée.

Petite histoire drôle, anecdote :

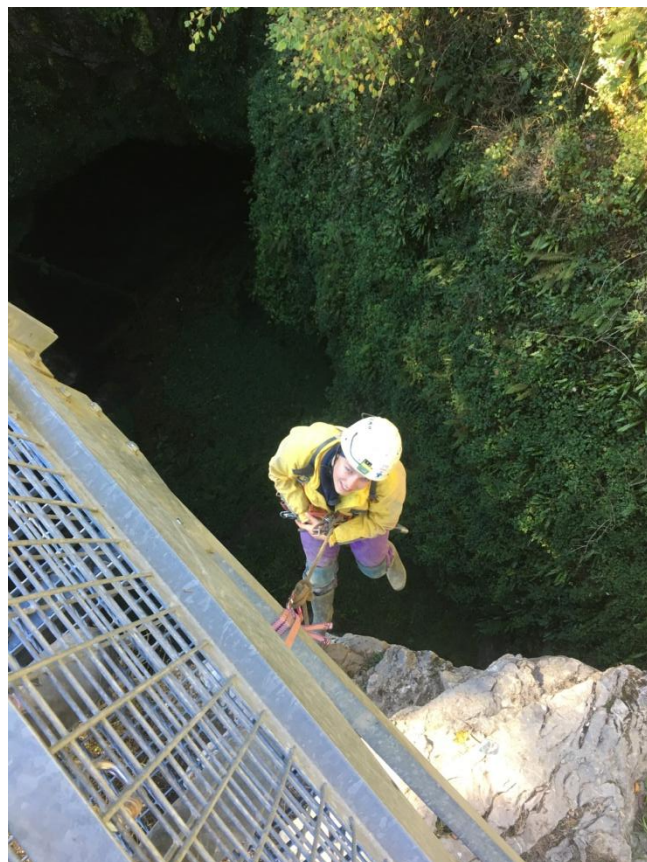
Jérôme a mangé une cuisse de canard qui était du poulet ! Tel un homme des cavernes (cro-magnon). Il nous a aussi pousser la chansonnette pour tester l'écho de la salle Martel (magnifique).

Rédacteurs du rapport : Charlie et Maë



Fédération Française
de Spéléologie

STAGES 2018 COMUS





Fédération Française
de Spéléologie

STAGES 2018 COMUS



Rapport journalier



STAGES 2018 COMUS

Thème journée : encadrement initiateur - Corbeaux

Nom des participants : Charlie, Maë, Céline, Jérôme, Amandine, Laura

Nom des cadres : Nadège

Résumé du jour :

Accueil des débutants à la maison de la montagne. Le temps de faire connaissance, de regarder la taille des combis et de boire un café et c'est parti direction le trou des corbeaux.

Après une marche d'approche plus longue que prévu (Nadège ne s'est pas garé au bon endroit), Charlie rappelle la mise en place du descendeur ainsi que le passage de main courante pendant que Maëlys équipe en double le P30 sur la passerelle.

Arrivée en bas, Charlie part poser la voie du P11 pendant que Maë propose un jeu dans la salle Martel. L'ambiance est au bon fixe et les débutants se prennent vite au jeu. Vu qu'il est encore un peu tôt on décide de manger dans la salle des étudiants et donc de poursuivre la descente. Les puits s'enchaînent relativement bien et en toute sécurité. Chaque attente est le moment de transmettre un peu de connaissance sur le milieu spéléo (biospéléologie, karstologie, etc).

Après la pause repas on les emmène estimer la profondeur du puits jouxtant la salle des étudiants. Il est maintenant temps de remonter. Cette dernière ce fait tranquillement dans la joie et la bonne humeur.

En somme, une sortie sympathique, sans problème et sans stress pour nos deux débutants qui n'avaient jamais (ou il y a fort longtemps) fait de spéléologie. Le tout dans le timing.

Petite histoire drôle, anecdote :

Charlie a failli faire la sortie en Crocs et sans combi... On a dû acheter Nadège avec des bonbons.

C'est d'ailleurs la meilleure encadrante de la FFS (sauf si elle ne nous donne pas notre initiateur).

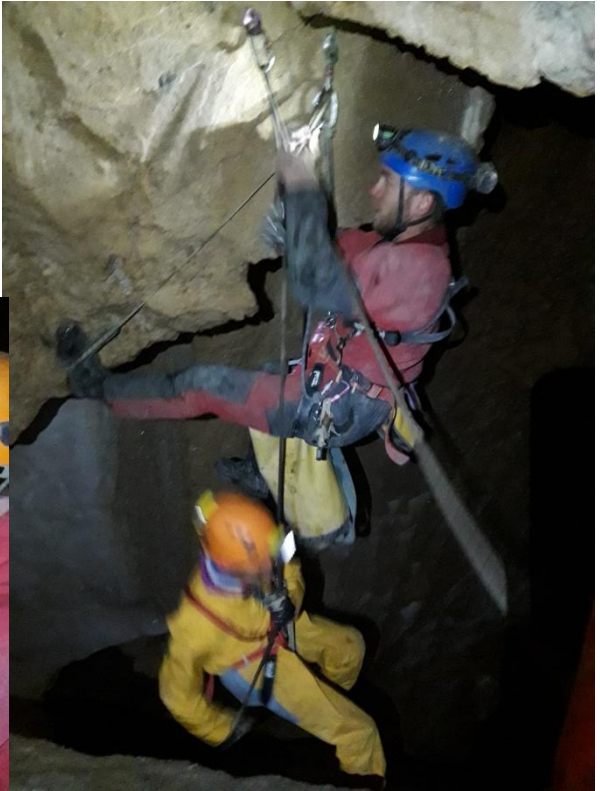
Rédacteurs du rapport : Charlie et Maë



Fédération Française
de Spéléologie



STAGES 2018 COMUS



Rapport journalier



STAGES 2018 COMUS

Thème journée : Repérage cavité d'encadrement las Goffias (aude)

Nom des participants : Baptiste et Louis

Nom des cadres : Nadège.

Résumé du jour :

Objectif principal : découvrir une grotte pour préparer la sortie du lendemain où nous y accompagnerons des jeunes accompagnés de leur animateur.

Nous partons tôt ce matin de la base (8h30). Nous avons pour objectif d'être rentrés à la base pour manger ce midi.

Nous arrivons sur place en suivant une petite route sinueuse et étroite. Nous sortons du camion de Nadège et nous nous équipons. Grave erreur car la marche d'approche est assez raide et nous arrivons au trou en surchauffe. Il est 9h45.

Louis commence à équiper le puits d'entrée. Celui-ci est en deux parties. Une première margelle est rapidement atteinte sous l'entrée et une main courante y est installée.

La tête de puits suivante, brochée, est plein pot jusqu'au fond. La descente est impressionnante par le plafond d'une salle aux grands volumes.

Nous parcourons cette première salle à la découverte d'éléments intéressants à présenter aux jeunes que nous amènerons sur place le lendemain.

Nous sortons de la salle par une chatière et parcourons le reste de la cavité qui est maintenant horizontale, vaste et très concrétionnée.

Nous repérons pas mal de chauve-souris et de petites bêtes.

Vers le fond de la cavité, nous tombons face au « monument », énorme concrétion de 15m de haut plus blanche que les concrétions environnantes. A son niveau, nous entamons une petite escalade dans un méandre qui nous mène dans une petite salle. A partir de ce niveau nous entamons la marche du retour telle que nous l'avons fait à l'aller.

La remontée du puits d'entrée se fait sans encombre et nous retrouvons le soleil. Il est 11h30.

De retour à la base, nous pique-niquons et préparons une fiche d'objectifs pour la sortie du lendemain grâce à nos observations du jour. Et nous préparons les kits à emmener. Ça en fait beaucoup quand on veut descendre, contre-assurer et pouvoir intervenir à tout moment. Nadège aura du mal à comprendre comment il est possible qu'on ait prévu presque 200m de cordes pour un P38... Et pourtant !

Rédacteurs du rapport : Baptiste et Louis



Fédération Française
de Spéléologie

STAGES 2018 COMUS



Rapport journalier



STAGES 2018 COMUS

Thème journée : Evaluation de fin de stage encadrement Las Goffias

Nom des participants : Louis, Baptiste

Nom des cadres : Jérôme

Résumé du jour :

De bon matin, on nous annonce que notre heure de départ initial est avancé d'une demi-heure. Le chargement du véhicule se fait hâtivement. Arrivé au lieu de rendez-vous nous aidons les premiers groupes à installer l'accueil des débutants.

Nos stagiaires arrivent vers 9h30. Nous les accueillons chaleureusement avec un petit-dej car ils viennent de faire 2h de route. 3 jeunes partiront avec nous à las Goffias ; Thomas, Quentin et Bastien.

Nous les équipons d'un casque et d'une combi ainsi que leur moniteur Laurent.

Nous ne traînons pas et partons en direction de la cavité.

Arrivés sur place, nous grimpons rapidement la marche d'approche qui est plutôt raide jusqu'à atteindre le trou d'entrée. Nous expliquons comment mettre les baudriers. Louis commence à équiper pendant que Baptiste explique tout ce qu'il y a à savoir pour la descente. La descente est plus longue que prévue mais elle se passe très bien. Les jeunes descendent un à un silencieusement dans le grand P38 tous assez impressionnés et bien contents d'être assurés par en-haut.

Une fois en bas, l'exploration commence et les gamins découvrent concrétions, chauve-souris, champs de blocs, ossements en tout genre, bestioles cavernicoles etc...

Ils nous suivent sans histoires et écoutent nos explications sur les multiples sujets abordés.

Nous arrivons à la salle du « monument » qui est une concrétion monumentale blanche et de là nous entamons une escalade avec assurance pour les jeunes vers le réseau supérieur du monument.

Au fond de ce réseau supérieur, nous mangeons dans une salle sympathique.

Après avoir mangé, ce sont les jeunes qui ouvrent la marche et nous guident vers la sortie pour tester leur sens de l'orientation. Ils se débrouilleront sans soucis à eux trois.

De retour au premier puits, Louis explique les manipulations à effectuer pour la remontée. Et la lente remontée commence, il faut dire que pour nos jeunes débutants, un P38 ce n'est pas rien.

A 16h15, nous sommes tous sortis et rejoignons le camion en contre-bas pour revenir au point de rendez-vous pile poil à l'heure prévue (17h).

Nous passons encore un peu de temps avec eux pour discuter et attendre l'autre groupe qui ne tarde pas à nous rejoindre.

Après un rapide au-revoir nous reprenons la route de la base car c'est la fin du stage et nous avons tout le matériel spéléo à nettoyer.

Petite histoire drôle, anecdote :

Nous ressortons du trou assez pessimistes sur nos chances d'avoir la validation de notre stage initiateur suite à quelques erreurs de manipulation. Mais le soir même, on nous annoncera que nos stages initiateur sont validés. Merci à l'équipe d'encadrement du stage pour leurs enseignements tout au long de la semaine.

Rédacteurs du rapport : Louis, Baptiste



STAGES 2018 COMUS

LES EXPLORATIONS DE FIN DE STAGE

Rapport journalier



STAGES 2018 COMUS

Thème journée : P1 Vendredi 26 octobre 2018

Nom des participants : Katia et Karell

Nom des cadres : Rémi

Résumé du jour :

TPS : 5 heures

8h15 : Rémi pénètre dans la salle à manger, cherche désespérément une tasse sur les tables complètement débarrassées et réclame timidement un café qui s'avère indispensable pour débiter cette journée.

8h20 : Katia et Karell après un échange sur leurs douleurs dorsales respectives qui les font souffrir depuis de nombreuses semaines entrent en conciliabule avec Rémi pour savoir comment amorcer la journée.

8h40 : Katia fait part malgré tout de sa vive motivation et réussit à convaincre Karell et Rémi de se lancer vers une nouvelle aventure.

9h00 : Alors que nous gagnons la salle de réunion, stupeur, aucun sac de pique-nique en vue !

9h15 : Malgré quelques coups de fil passés par Rémi auprès de Anne et des cadres joignables, nous nous mettons à l'évidence que nous n'avons rien pour déjeuner hormis une pomme retrouvée dans la voiture de Rémi et 2 barres de céréales restées dans le kit de Katia.

9h30 : Nous chargeons la voiture et prenons la route.

9h45 : Nous nous arrêtons à l'épicerie où nous retrouvons le sourire après avoir acheté un saucisson, du fromage, du pain, du chocolat et des compotes à boire.

10h : En chemin, nous rencontrons le groupe de papy que nous saluons et Rémi en profite pour faire un gros bisous à sa maman qui fait partie de l'expédition.

10h30 : Arrivée sur les lieux.

10h35 : Motivation des troupes avec un petit casse-croûte pris au chaud dans la voiture.

11h : Nous nous extirpons de la voiture pour sortir tranquillement nos kits. Plusieurs minutes s'écoulent lorsque nous sommes fin prêts pour déplacer nos carcasses endolories jusqu'à l'entrée du P1.

Collégalement, nous décidons que Rémi équipe, porte les kits, que Katia le suive pour étudier l'équipement et que Karell ferme la marche en silence sans se plaindre.

Dans ces circonstances, la progression se fait sans difficulté particulière, hormis quelques « aïe » et « ouille ».

Mais quel spectacle s'offre à nous, 2 heures après, lorsque nous atteignons la fontaine de Fontestorbe. Nous assistons à un véritable concert. Chant de l'eau qui ruisselle, résonance de l'eau dans les syphons, tintements, sifflements, chuintements, soufflements, expiration. Nous nous plongeons dans le noir en éteignant nos lumières pour apprécier les sonorités et s'imprégner de l'atmosphère. Lorsque Rémi rallume, surprise, la fontaine s'est totalement vidée à notre grand étonnement. Ce phénomène exceptionnel nous émerveille.

Après une petite exploration aux alentours, il est l'heure pour nous de nous poser et de déjeuner et nous assistons à la remontée des eaux jusqu'au 4^{ème} nœud de la corde témoin.

C'est repus et détendus que nous prenons le chemin du retour qui prendra 1 heure, Karell en tête, Katia en 2^{ème} position talonnée par Rémi.

16 h : Nous ressortons extrêmement satisfaits de notre journée d'autant que Rémi aura, à chaque instant, gardé le sourire, apporté écoute et bienveillance à l'égard des stagiaires et fait preuve de toutes compétences.

Rédacteurs du rapport : Katia et Karell

Rapport journalier



STAGES 2018 COMUS

Thème journée : La caoudière

Nom des participants : Hélène SERRA, Hélène D, Thierry, Patrick

Nom des cadres : Arthur, Bertrand

Résumé du jour :

TPST : 9 h

Après une journée de falaise constructive et épuisante, nous nous décidâmes de consacrer notre journée d'envergure à la Caoudière.

Nos cadres ne savaient pas encore qui « ils seraient » et Hélène ne savait pas encore si elle pourrait rejoindre ce groupe ; mais les Hélènes « satyraient » ou « satiraient » (ou s'attiraient) ?

Au petit matin, l'équipe se préparait alors qu'Arthur pointa le bout de son nez qu'il avait très près des yeux qu'il avait tout petits.

La brume matinale recouvrait la plaine de Bélesta. Les vaches étaient toujours là à scruter les allers-retours incessants des spéléos de Comus.

Une fois garés, Arthur dut filer sa pelure à Hélène qui avait malencontreusement oublié la sienne. Les initiateurs qui se rendaient au Jean-Bernard nous rejoignirent.

Lorsque nous fûmes prêts, la compagnie d'Arthur et Bertrand fit route sur le sentier de 50 mètres menant à l'entrée de la cavité. Hélène était pas mal au taquet sur les noeuds, elle enchaînait chaises, pêcheurs, et alouettes : c'était chouette.

Pendant ce temps, Hélène digérait encore les festins liquides de la veille achetés chez Utile.

Elle s'engouffra près des méta, accompagnée de Bertrand. Elle plaqua Mickey contre la paroi, lui tira les oreilles et le pendit haut et court, puis elle rejoignit le 1^{er} puits.

Il n'y avait plus d'eau à boire. A défaut de bières, nous remplîmes les bouteilles aux marmites. Bertrand, Thierry et Hélènes, montèrent progressivement. Arthur et Patrick restèrent en arrière pour déséquiper. La remontée fut parfois pénible pour tous ; les étroitures faisaient des leurs. Bertrand secourut Thierry accroché par le croll et la longe au fractionnement qu'il venait de passer. A 19h heures, nous étions tous à la voiture, heureux de partager ce dernier moment de convivialité entre nous, la fraîcheur et la bière. Ce fut une belle journée.

La compagnie AB parvint à faire démarrer la voiture d'Hélène dont la batterie était à sec et nous rentrâmes tous au gîte, fourbus mais ravis.



STAGES 2018 COMUS

Thierry prit la relève à l'équipement sous la supervision d'Arthur. Pendant ce temps-là, Thierry se reposait et Hélène devisait avec Patrick qui découvrirent avec stupeur que le sol était meuble. Hélène sous terre photographiait les bêtes : un escargot vint lui tenir compagnie ainsi qu'une petite grenouille manifestement effrayée par l'accumulation de pieds sur son plancher. 1 heure plus tard, la compagnie AB était au complet dans la salle Cécile. Thierry et Hélène nous racontèrent leur rencontre insolite dans les marmites du coin pipi avec cet invertébré aquatique : le fameux niphargus. Mais encore une fois, les estomacs dictaient leur loi.

Quelques éboulis plus tard, nous fîmes honneur au festin de Brigitte et de Anne : rôti, pain, fromage, et MARS !!! Malheureusement, nous ne trouvâmes pas les canapés en cuir dont Patrick nous avait parlés à moult reprises. Le repas terminé, la température corporelle des mains d'Hélène (et non les sabots !) baissait dangereusement. Le froid l'envahissait. Les collègues masculins trouvèrent fort pertinent de proposer les parties chaudes de leurs anatomies. L'instant d'après, nous observions des stalactites prolongées de fistuleuses ou de petits citrons. Ça collait, ça glissait, la rivière et les infiltrations rendaient le sol argileux très glissant. Nous arrivâmes à la confluence et décidâmes de remonter en amont la rivière. Hélène animait la marche de quelques troglobés. La balade était jolie mais les jambes se faisaient lourdes et la trotteuse continuait son chemin ardemment.

20 minutes plus tard, nous prîmes le chemin du retour. Hélène à force de glissades, s'épuisa. Après une pause réconfortante auprès d'Hélène, la compagnie AB atteignit la salle Cécile vers 16 heures 30.



Fédération Française
de Spéléologie

STAGES 2018 COMUS





Fédération Française
de Spéléologie

STAGES 2018 COMUS





Fédération Française
de Spéléologie

STAGES 2018 COMUS

LES BEBETTES RENCONTREES

Grand Rhinolophe



Grand Murin



STAGES 2018 COMUS

Grand Murin



Fédération Française de Spéléologie



Fédération Française
de Spéléologie

Date, cavité	Emb./Sous-emb.	Classe	Ordre	Famille	Genre/Espèce
23/10/18 P1 Forêt de Bélesta	Chordata	Amphibia	Caudata	Salamandridae	Salamandra

STAGES 2018 COMUS

Date, cavité	Emb./Sous-emb.	Classe	Ordre	Famille	Genre/Espèce
24/10/18 P1 Forêt de Bélesta	Chordata	Amphibia	Anura	Ranidae	Rana



Vidéo





Fédération Française
de Spéléologie

Date, cavité	Emb./Sous-emb.	Classe	Ordre	Famille	Genre/Espèce
24/10/18 Jean-Bernard Foret de Bélesta	Arthropoda	Insecta	Coleoptera	Staphylinidae	Larve

STAGES 2018 COMUS

Date, cavité	Emb./Sous-emb.	Classe	Ordre
23/10/18 Las Goffios	Arthropoda	Hexapoda	Collembola



Date, cavité	Emb./Sous-emb.	Classe	Ordre	Famille	Genre/Espèce
23/10/18 P1 Foret de Bélesta	Mollusca	Gastropoda	Stylommatophora	Limacidae	Limax cinereoniger



STAGES 2018 COMUS



Date, cavité	Emb/Sous-emb.	Classe	Ordre	Famille
23/12/18 Las Goffias	Arthropoda	Insecta	Coleoptera	Carabidae

Date, cavité	Emb./Sous-emb.	Classe	Ordre
21/10/18 P5 Forêt de Bélesta	Arthropoda	Insecta	Coleoptera



Fédération Française
de Spéléologie

STAGES 2018 COMUS



Date, cavité	Emb./Sous-emb.	Classe
26/10/18 Caoudière Forêt de Bélesta	Mollusca	Gastropoda



Fédération Française
de Spéléologie

STAGES 2018 COMUS

ponte d'Opilion



Date, cavité	Emb./Sous-emb.	Classe	Ordre
23/12/18 Las Goffias	Arthropoda	Arachnida	Araneae

Date, cavité	Emb./Sous-emb.	Classe	Ordre	Famille
26/10/18 Caoudière Foret de Bélesta	Arthropoda	Hexapoda	Hymenoptera	Formicidae



Date, cavité	Emb./Sous-emb.	Classe	Famille
26/10/18 Caoudière Foret de Bélesta	Arthropoda	Hexapoda	Machilidae



STAGES 2018 COMUS

Date, cavité	Emb./Sous-emb.	Classe	Ordre	Famille	Genre/Espèce
24/10/18 P1 Foret de Bélesta	Annelida	Clitellata	Enchytraeida	Enchytraeidae	Enchytraeus buchholzi



VIDEOS

STAGES 2018 COMUS

Date, cavité	Emb. /Sous-emb.	Classe	Ordre	Famille	Genre/Espèce
	Arthropoda	Malacostraca	Amphipoda	Niphargidae	Niphargus sp.



VIDEOS



Fédération Française
de Spéléologie

STAGES 2018 COMUS

Date, cavité	Emb. /Sous-emb.	Classe	Ordre
	Arthropoda	Insecta	Coleoptera

Date, cavité	Emb. /Sous-emb.	Classe
	Arthropoda	Diplopoda



VIDEO



STAGES 2018 COMUS



Date, cavité	Emb. /Sous-emb.	Classe	Ordre
	Arthropoda	Hexapoda	Collembola (Symphypleona)

Date, cavité	Emb. /Sous-emb.	Classe	Ordre
	Arthropoda	Insecta	Coleoptera

VIDEOS



STAGES 2018 COMUS

Date, cavité	Emb. /Sous-emb.	Classe	Ordre
	Arthropoda	Arachnida	Opiliones

Date, cavité	Emb. /Sous-emb.	Classe	Ordre
	Arthropoda	Hexapoda	Collembola (Poduromorpha)





Fédération Française
de Spéléologie

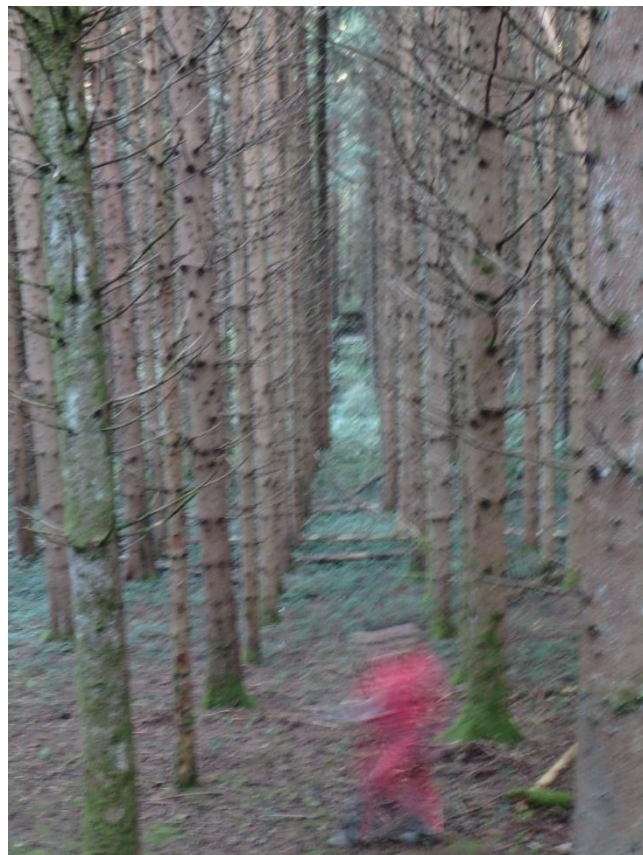
STAGES 2018 COMUS

LES BIZARROIDES DE LA FORET



STAGES 2018 COMUS

Le fantôme de Bélesta



Capitaine Plaque



Le village des shtroumphs





Fédération Française
de Spéléologie

STAGES 2018 COMUS

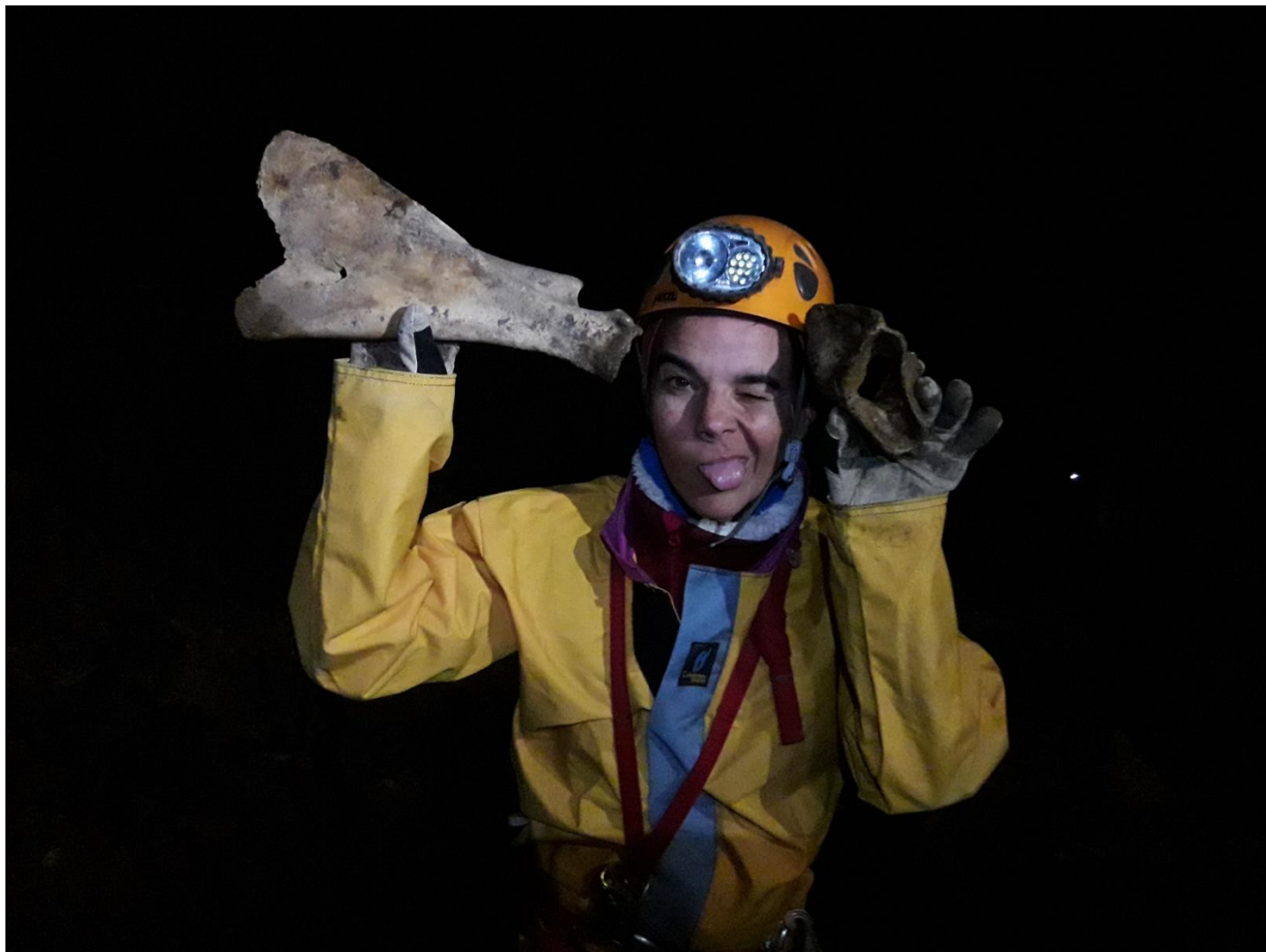


L'Alien de Goffias

Espèce rare en cours d'identification



STAGES 2018 COMUS



Espèce très bien connu de spéléologue à 3g



Acnée souterraine



STAGES 2018 COMUS



Résidus de poils de Rémi à confirmer

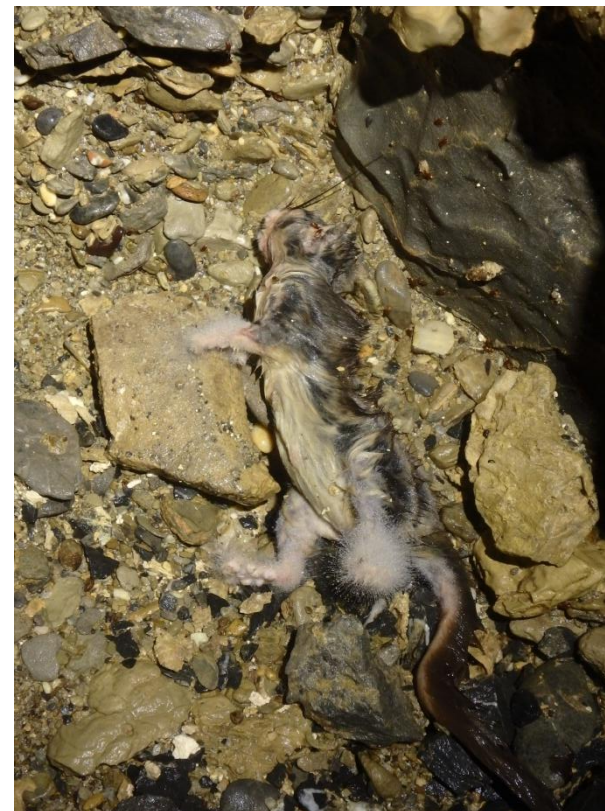


Fédération Française
de Spéléologie

STAGES 2018 COMUS

Connais-tu l'histoire de POUF LE RAT ?

C'est un rat qui veut faire de la spéléo
sans corde et POUF le rat



X-FILES



Fédération Française
de Spéléologie

STAGES 2018 COMUS



Qu'est ce que c'est ?



STAGES 2018 COMUS

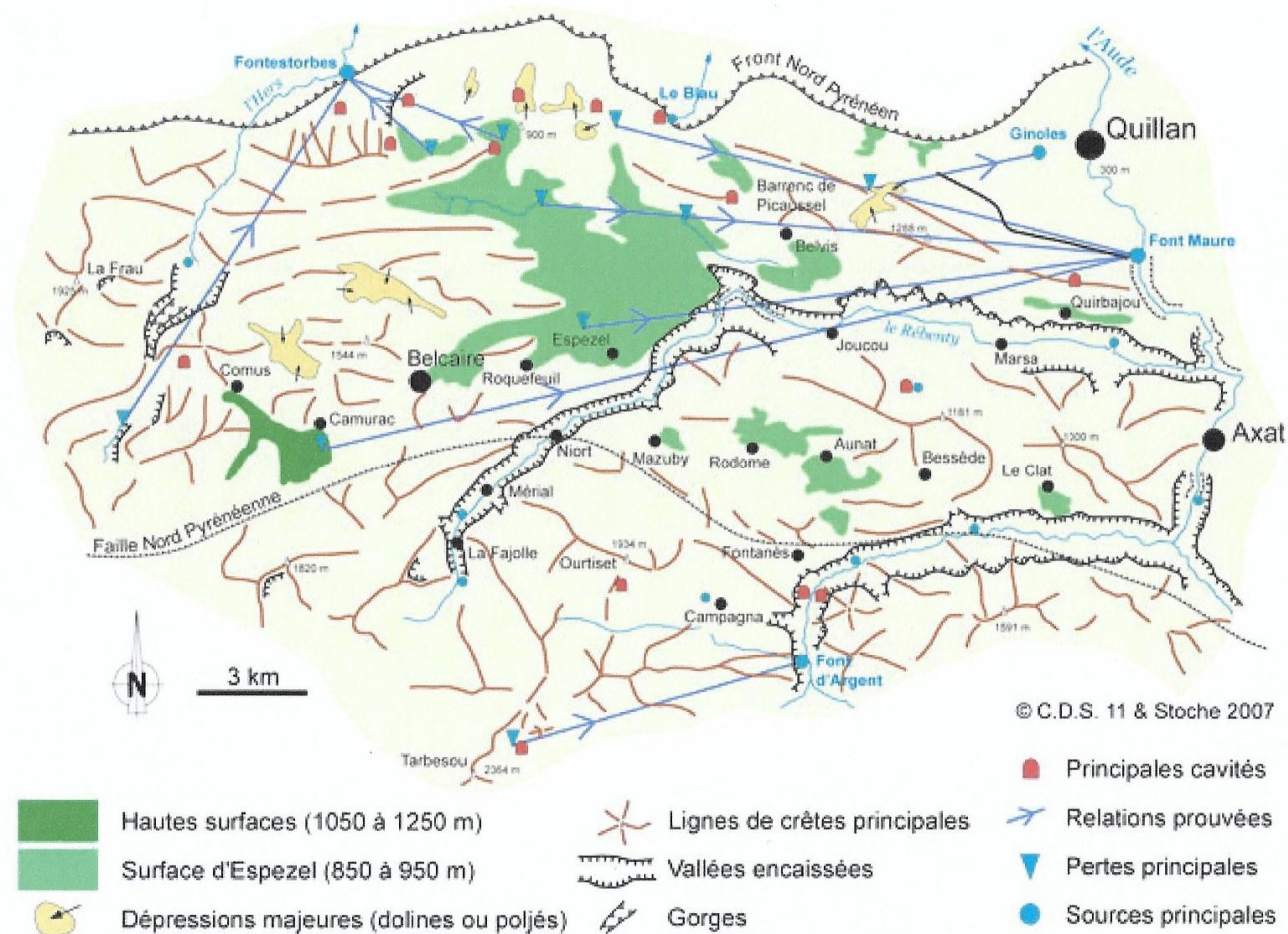
TOPOS CAVITES

PAYS DE SAULT



Fédération Française
de Spéléologie

STAGES 2018 COMUS

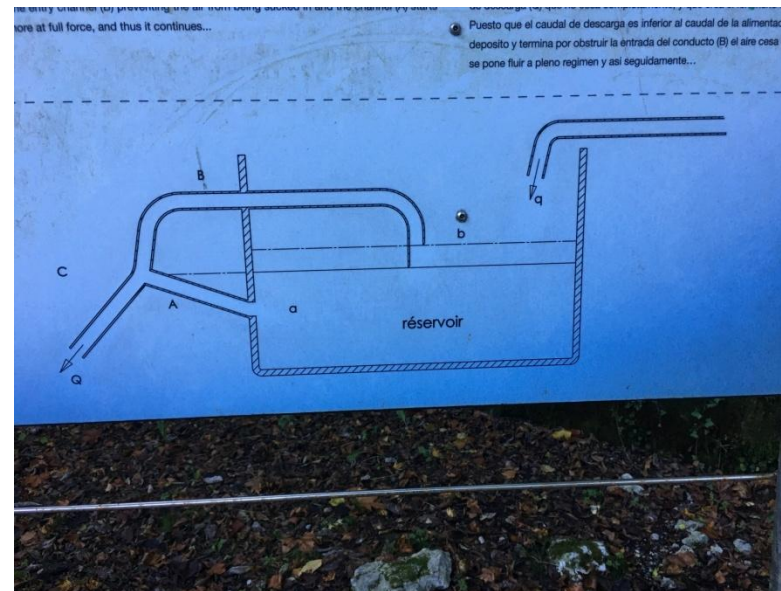


FONTESTORBES



Fédération Française
de Spéléologie

STAGES 2018 COMUS



PRÉSENTATION DE LA FONTAINE

Unique au monde de par sa régularité, la fontaine de Fontestorbes est l'un des phénomènes hydrogéologiques les plus remarquables du monde souterrain.

Après avoir été collectées sur le plateau du "Pays de Sault", l'eau de pluie et l'eau de fonte des neiges s'infiltrent dans la roche calcaire et s'accablent dans d'innombrables réservoirs souterrains.

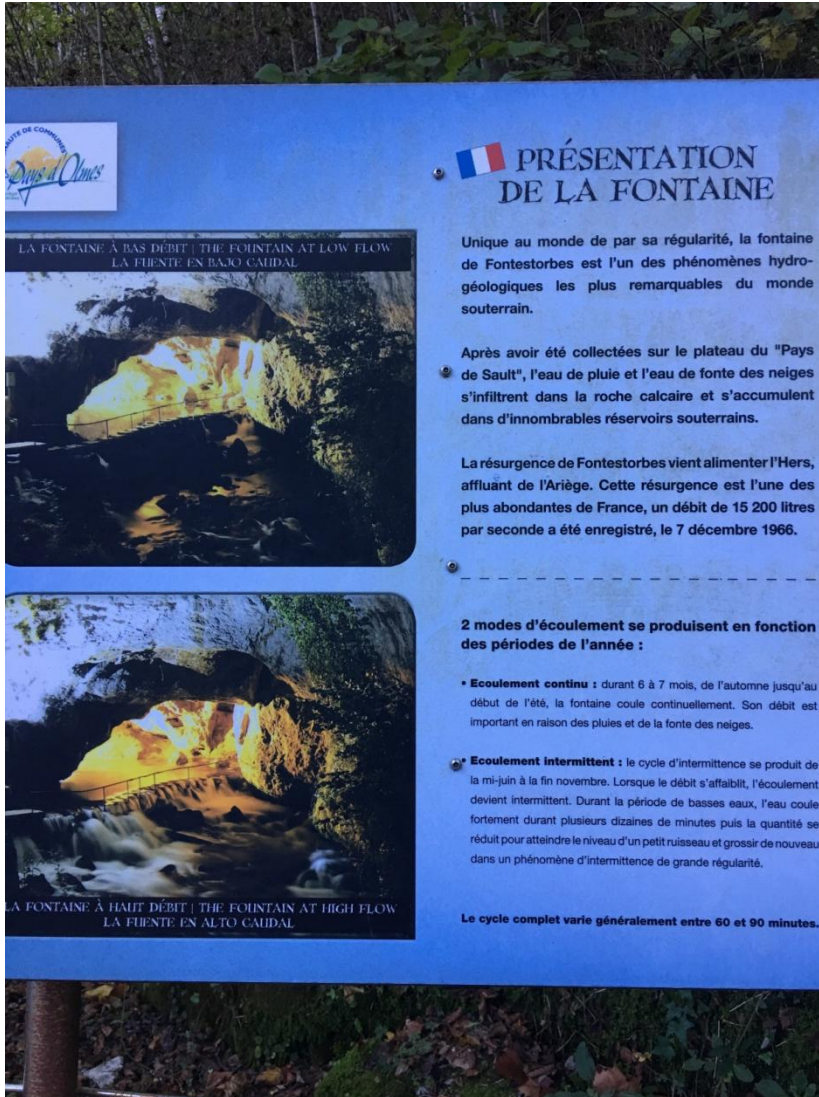
La résurgence de Fontestorbes vient alimenter l'Hers, affluent de l'Ariège. Cette résurgence est l'une des plus abondantes de France, un débit de 15 200 litres par seconde a été enregistré, le 7 décembre 1966.

2 modes d'écoulement se produisent en fonction des périodes de l'année :

• **Écoulement continu** : durant 6 à 7 mois, de l'automne jusqu'au début de l'été, la fontaine coule continuellement. Son débit est important en raison des pluies et de la fonte des neiges.

• **Écoulement intermittent** : le cycle d'intermittence se produit de la mi-juin à la fin novembre. Lorsque le débit s'affaiblit, l'écoulement devient intermittent. Durant la période de basses eaux, l'eau coule fortement durant plusieurs dizaines de minutes puis la quantité se réduit pour atteindre le niveau d'un petit ruisseau et grossir de nouveau dans un phénomène d'intermittence de grande régularité.

Le cycle complet varie généralement entre 60 et 90 minutes.



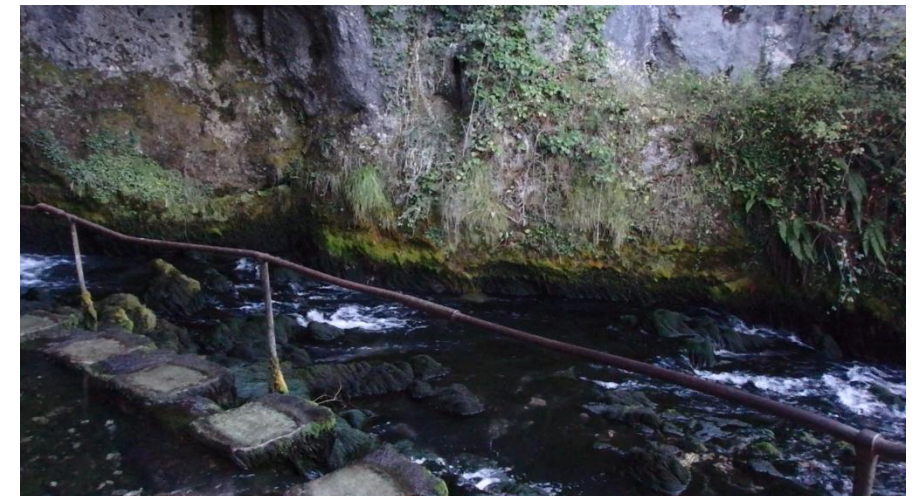
FONTESTORBES



Vidéo de l'intermittence filmée sur 6min et accélérée



STAGES 2018 COMUS

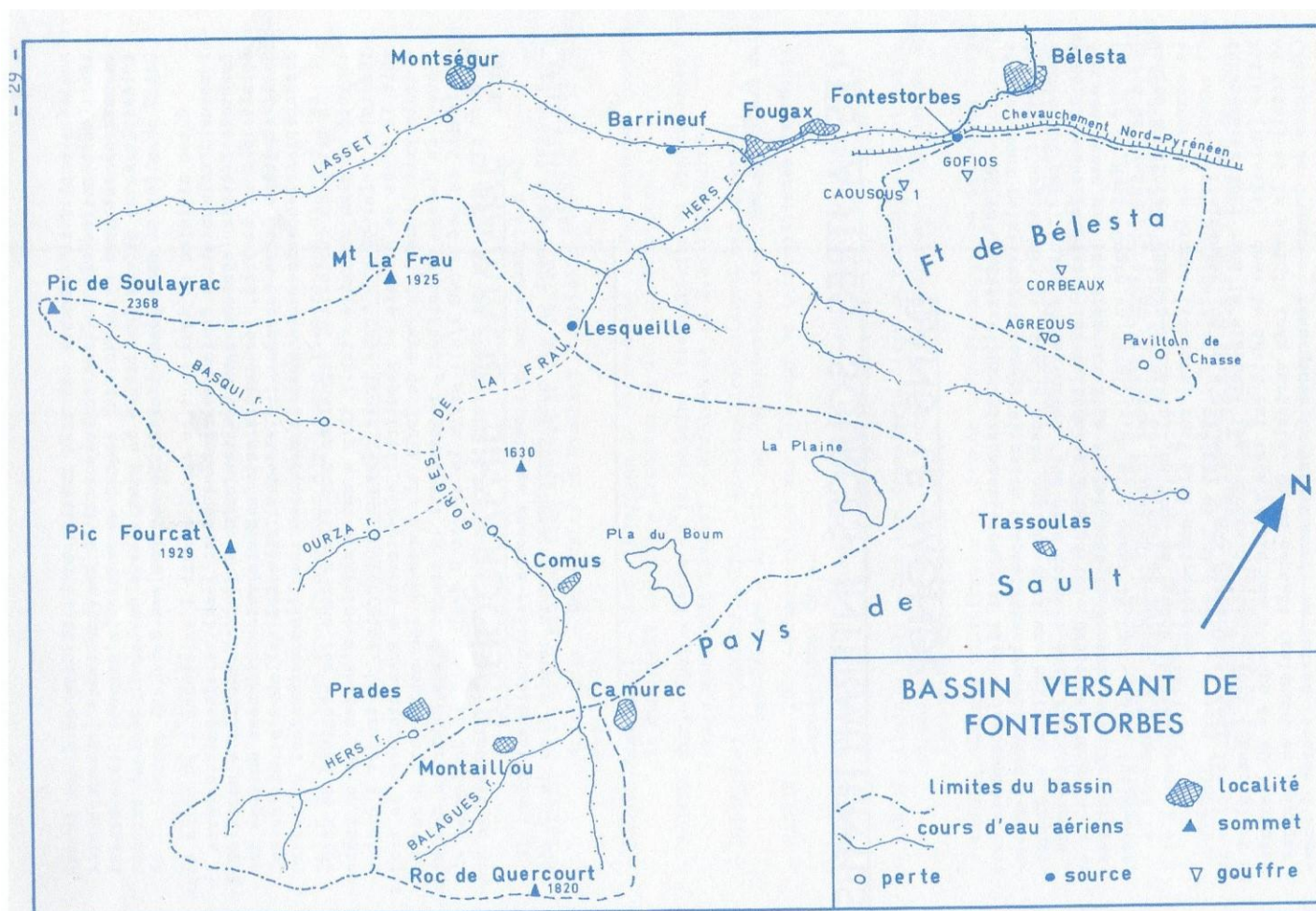


FONTESTORBES



Fédération Française
de Spéléologie

STAGES 2018 COMUS



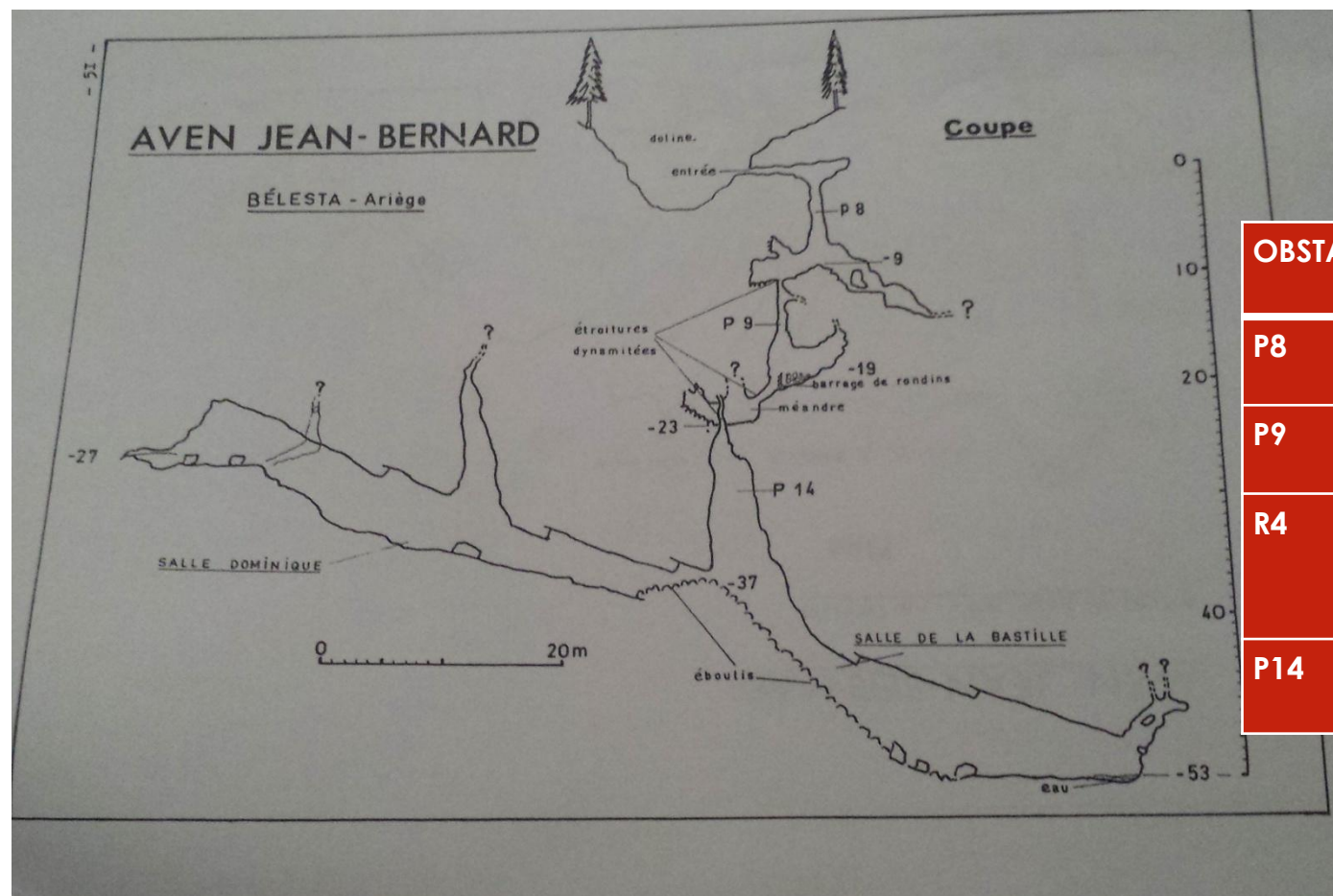


Fédération Française
de Spéléologie

JEAN BERNARD

STAGES 2018 COMUS

FICHE D'ÉQUIPEMENT JEAN BERNARD BELESTA (09)



OBSTACLES	CORDES	AMARRAGES	OBSERVATIONS
P8	25m	2S+2S+2S	
P9		1AN 2S 2S	
R4	20m	2S	Attention risque déboulement
P14	25 m	2S+ 1S+2S	

Coordonnées :

X 570,70

Y 3063,81

Z 915

Mise à jour JNS – 6 OCTOBRE 2018



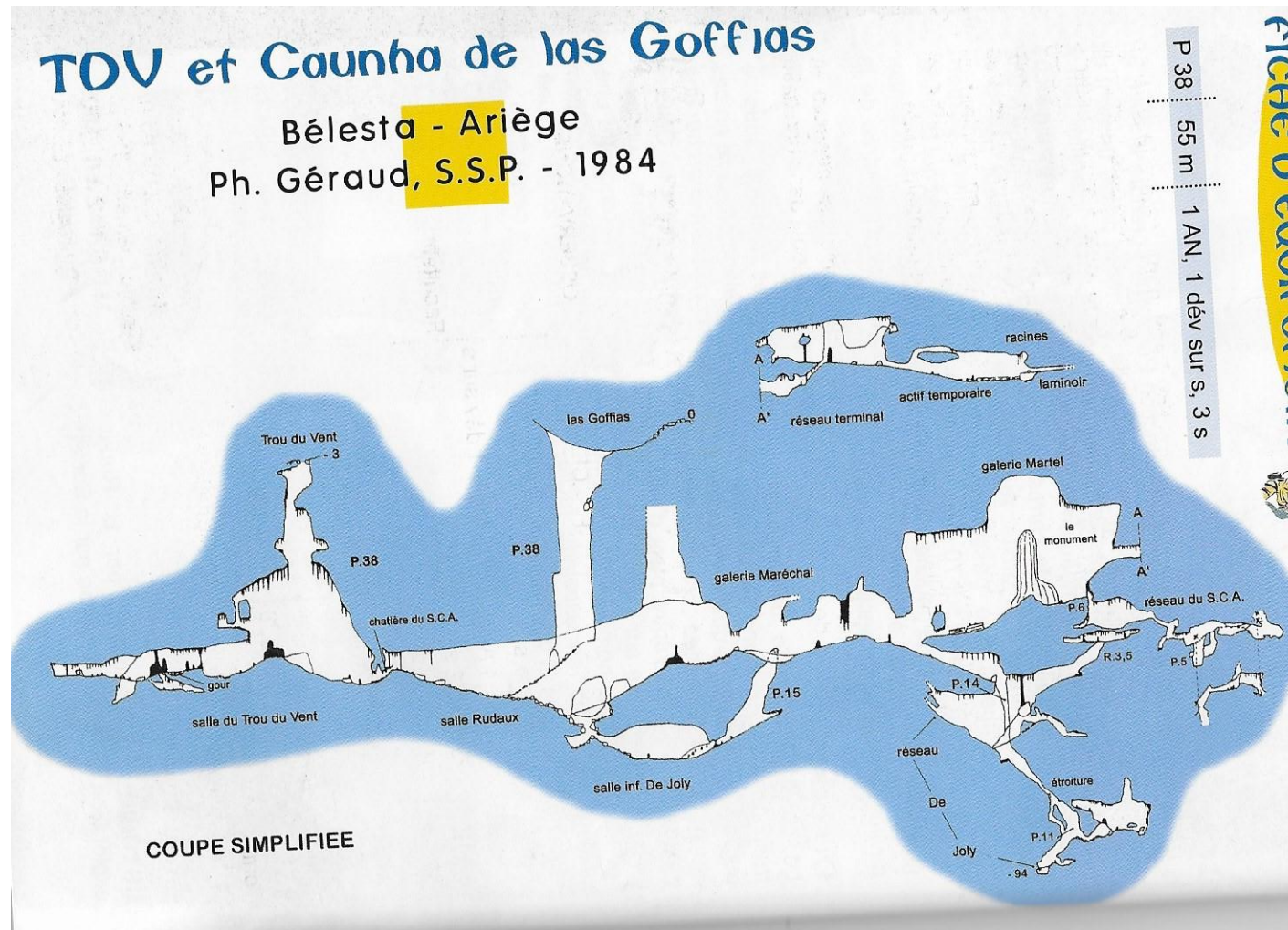
Fédération Française
de Spéléologie

LAS GOFFIAS

STAGES 2018 COMUS

TDV et Caunha de las Goffias

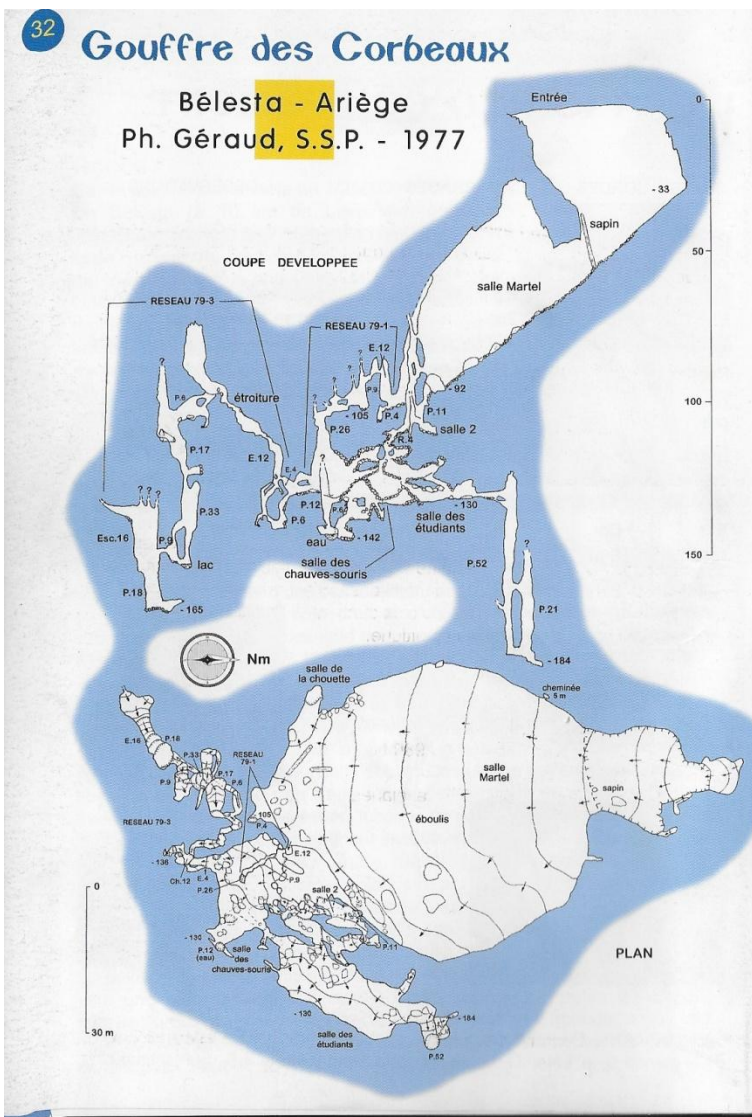
Bélesta - Ariège
Ph. Géraud, S.S.P. - 1984



LES CORBEAUX



Fédération Française
de Spéléologie



FICHE
D'ÉQUIPEMENT
GOUFFRE DES
CORBEAUX
BELESTA (09)

Coordonnées :
X 568.92
Y 3064.60
Z 900

STAGES 2018 COMUS

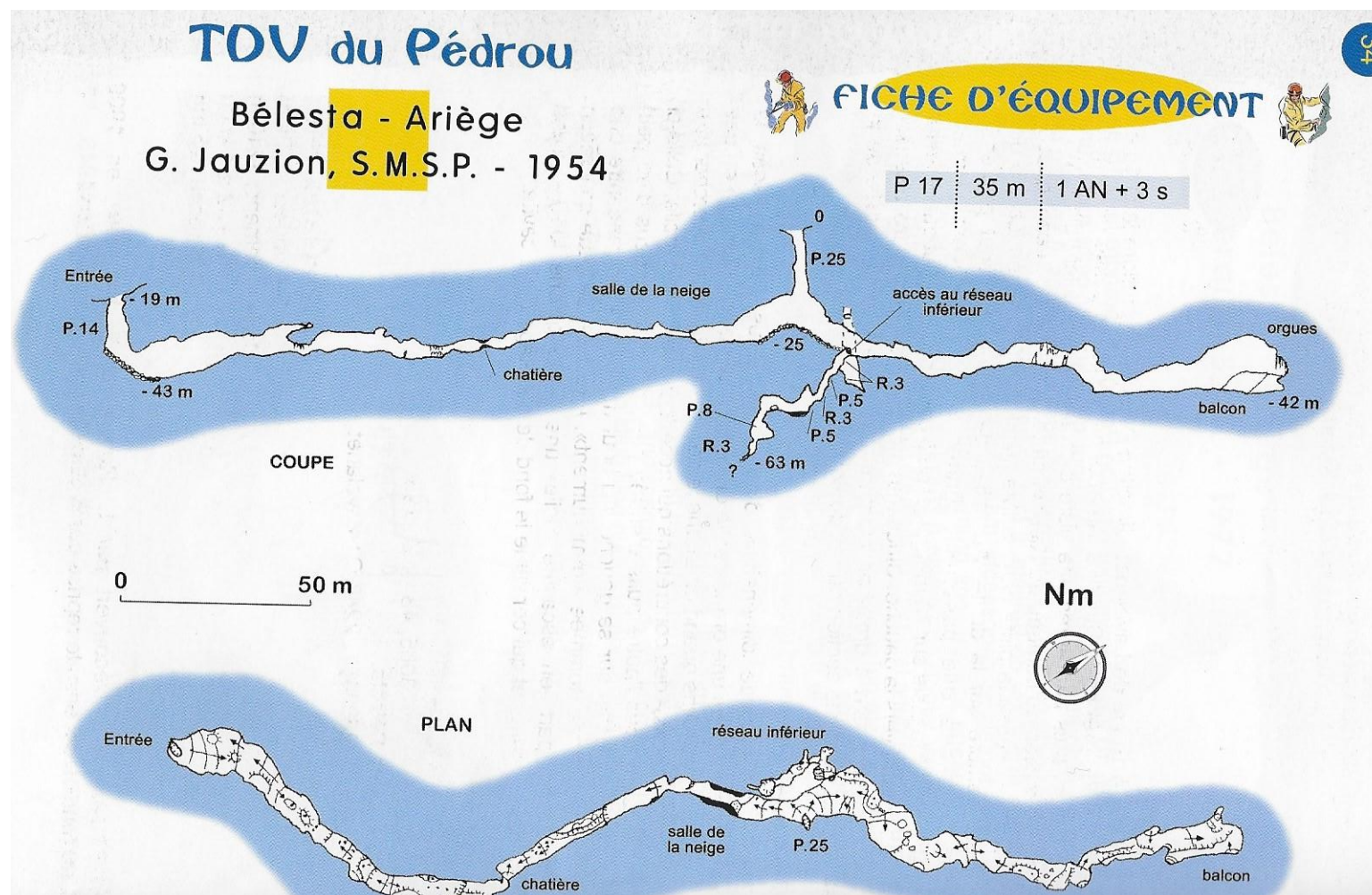
OBSTACLES	CORDES	AMARRAGES	OBSERVATIONS
P30	45m	4AN	AN sur Passerelle
P11	20m	4S, Grande dev sur S	
R4 R4	30m	1AN, 2S, 2S	MC dans passage étroit
Salle des étudiant	A gauche P52		
P52	74m	1AN,2S, 1AN, 2S avec sangle à frotter ou AS, 1AN, 2S, 1sangles à frotter , 2dev dont une en place	
Salle des étudiant à droite	Atteindre une escalade glissante		
E4	10m	1AN, 2S	Peut se faire en libre
E12	30m	2AN, 1S, 2AN en haut	Assurance en corde d'escalade
P6 P17 P33	80m	2S, 1AN 5S, 1AN 5S, 1 dev sur S	Pendule à 10m du fond pour éviter le lac par le P9
P9 E3	14m	1AN, 1S + 1sangle à frotter	Escalade facile
P18	25m	4S+1 dev sur AN, 1 dev sur S	



Fédération Française
de Spéléologie

TROU DU VENT

STAGES 2018 COMUS

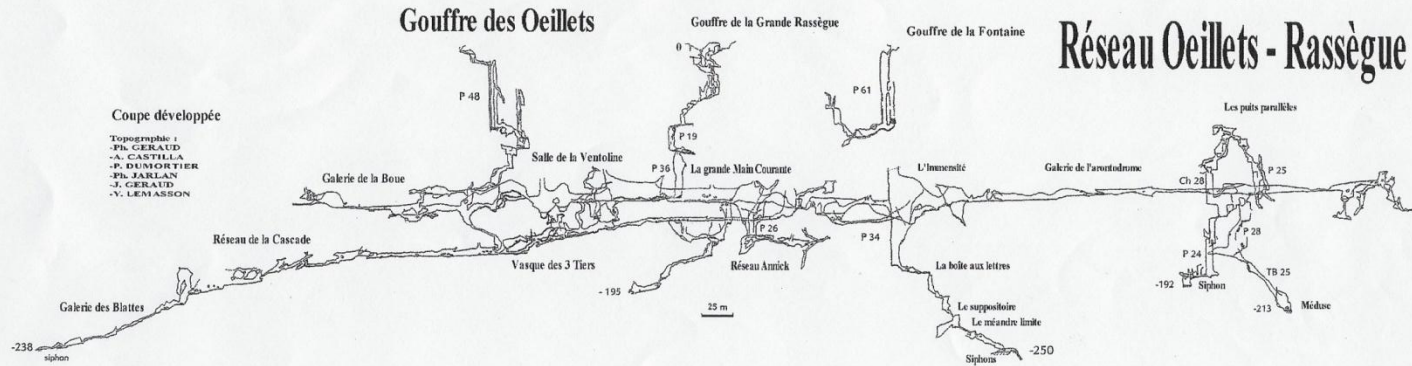


LES OEILLETES

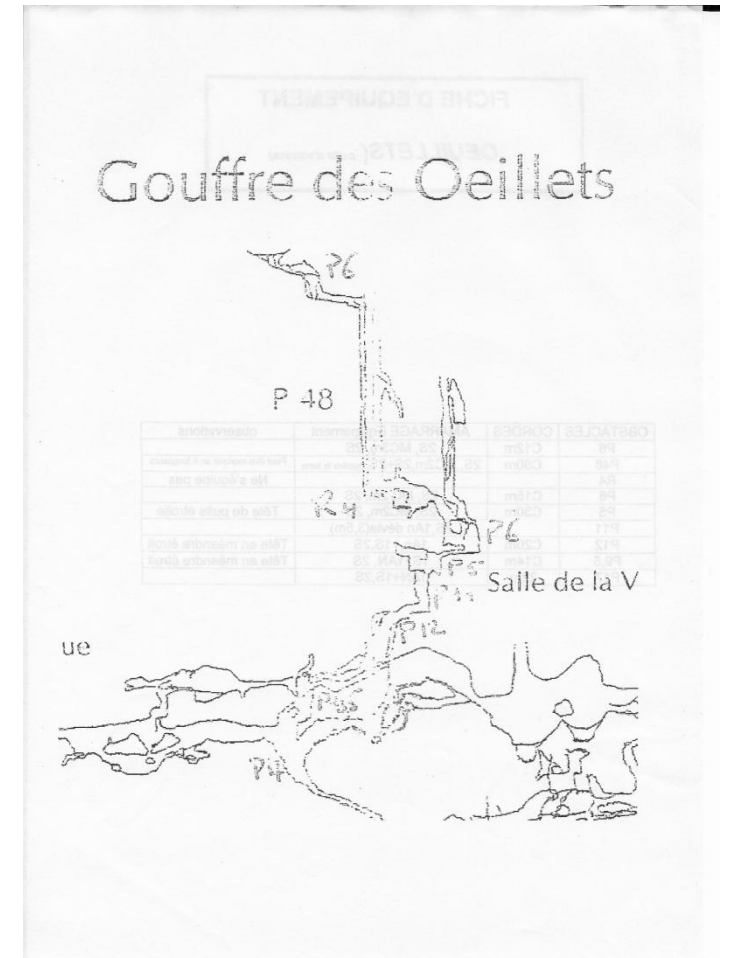


Fédération Française de Spéléologie

STAGES 2018 COMUS



OBSTACLES	CORDES	AMARRAGE Equipement	observations
P6	C12m	2S, MC3m, 2S	
P48	C60m	2S, MC2m, 2S+2S derrière la lame	Peut être morcelé en 3 longueurs
R4			Ne s'équipe pas
P6	C15m	2S, MC 2m, 2S	
P5	C30m	2S, MC2m, 2S	Tête de puits étroite
P11		2S, 1An dévia(3,5m)	
P12	C20m	1An, +1S, 2S	Tête en méandre étroit
P9,5	C14m	1S+1AN, 2S	Tête en méandre étroit
P17	22m	1AN+1S.2S	



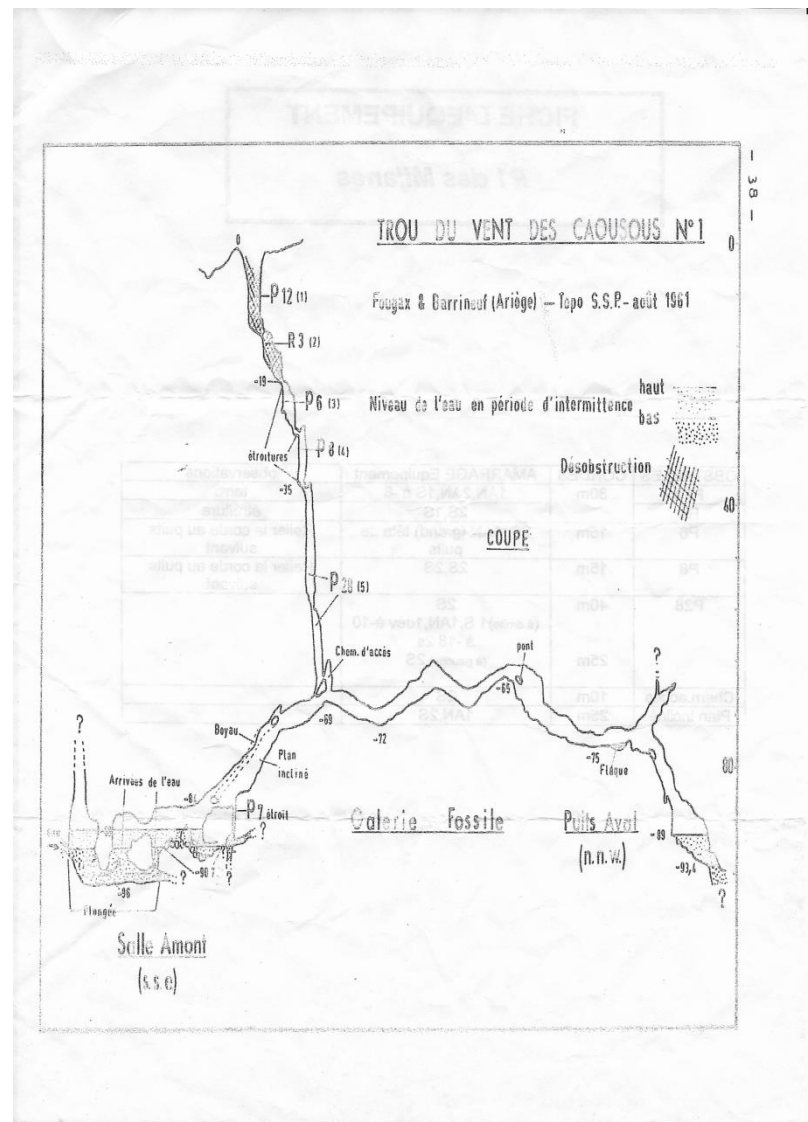


Fédération Française
de Spéléologie

P1

STAGES 2018 COMUS

FICHE D'ÉQUIPEMENT P1 des Mijanes BELESTA (09)



OBSTACLES	CORDES	AMARRAGES	OBSERVATIONS
P12	30 m	3 AN	
R3		2S, 1 dév/AN	
P6	20 m	3S, 1 AN	Prévoir 1S en + en remplacement de l'AN
P8	20 m	4S	
P28 + Cheminée d'accès	55 m	10S, 1AN	
Plan incliné	25 m	2S, 1 AN	

Coordonnées UTM :

X 0411.880

Y 4748.426

Mise à jour stage perf – prépa initiateur Occitanie (7 jours sur 3 week-ends) 21-22 avril 2018

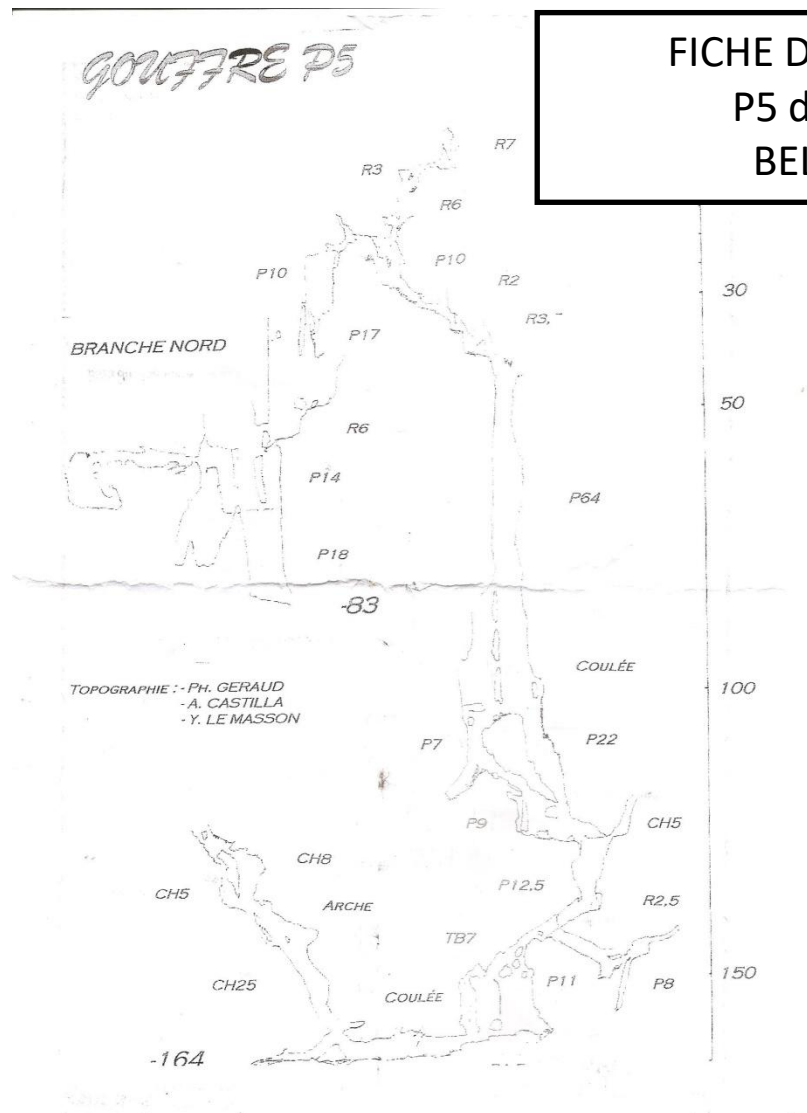


Fédération Française
de Spéléologie

P5

FICHE D'ÉQUIPEMENT
P5 des Mijanes
BELESTA (09)

STAGES 2018 COMUS



OBSTACLES	CORDES	AMARRAGES	OBSERVATIONS
R7	12 m	1 AN, 1 dév/AN, 1S	Arbres Prévoir 1S en + à -3
R3	8 m	1 AN, 1S	Facultatif
R6	10 m	2S	
R10	20 m	3S, 1 dév/AN	Prévoir 1S en + à -5 et suppression dév dans fiche d'origine
R2		Ne s'équipe pas	
R3,5	7 m	2S	
P64	90 m	4 AN, 6S	
P22	35 m	6S	
P12,5	25 m	4S	Prévoir 1S en remplacement d'un spit foiré
TB7	28 m	2S, 1 dév/AN	
P11		2S, 1 dév/S	

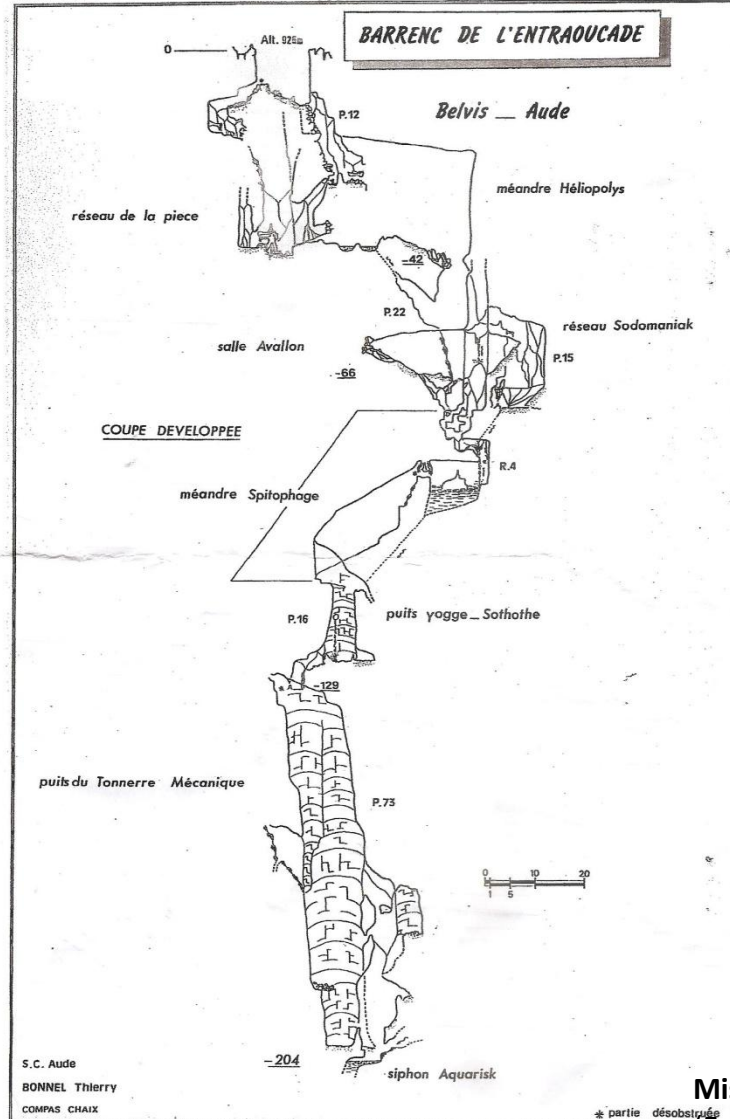
Mise à jour stage perf – prépa initiateur Occitanie (7 jours sur 3 week-ends) 21-22 avril 2018

SP2



Fédération Française de Spéléologie

SPELE AUDE n° 3 - 1994



FICHE D'ÉQUIPEMENT Barrenc de l'Entraoucade – SP2 BELESTA (09)

STAGES 2018 COMUS

OBSTACLES	CORDES	AMARRAGES	OBSERVATIONS
P12	15 m	1 AN, 1S, 1 dév/S	
P11	25 m	4S, 1 dév/S	Méandre Héliopolys
P22		1 AN, 6S	
P7	50 m	2 AN	
R3		2 AN	Méandre Spitothage
R3		2S	Traversée de la vasque Spitothage
T5	30 m	2S	
P3 + escalade		4 AN	Escalade facile
P6		1S	Méandre Spitothage
P5	30 m	2S	
P6	25 m	3S	
P6		2S	
P16	22 m	1 AN, 3S	Puits Yogge-Sothothe
P5	7 m	2S	
P73	80 m	4S	Puits du Tonnerre Mécanique
P6	8 m	1 AN, 1S	Puits du siphon Aquarisk
Réseau de la Niche			
P8	12 m	1S	Équipement à compléter
Réseau de la Pièce			
P14	25 m	2 AN, 1 dév/S	
Réseau de la Sodomanie			
P15	20 m	1 AN, 2S	Départ en lucarne dans le 3ème puits

Mise à jour stage perf – prépa initiateur Occitanie (7 jours sur 3 week-ends) 21-22 avril 2018
(Équipement jusqu'au P3 + escalade, la suite reste inchangée par rapport à la fiche d'origine)

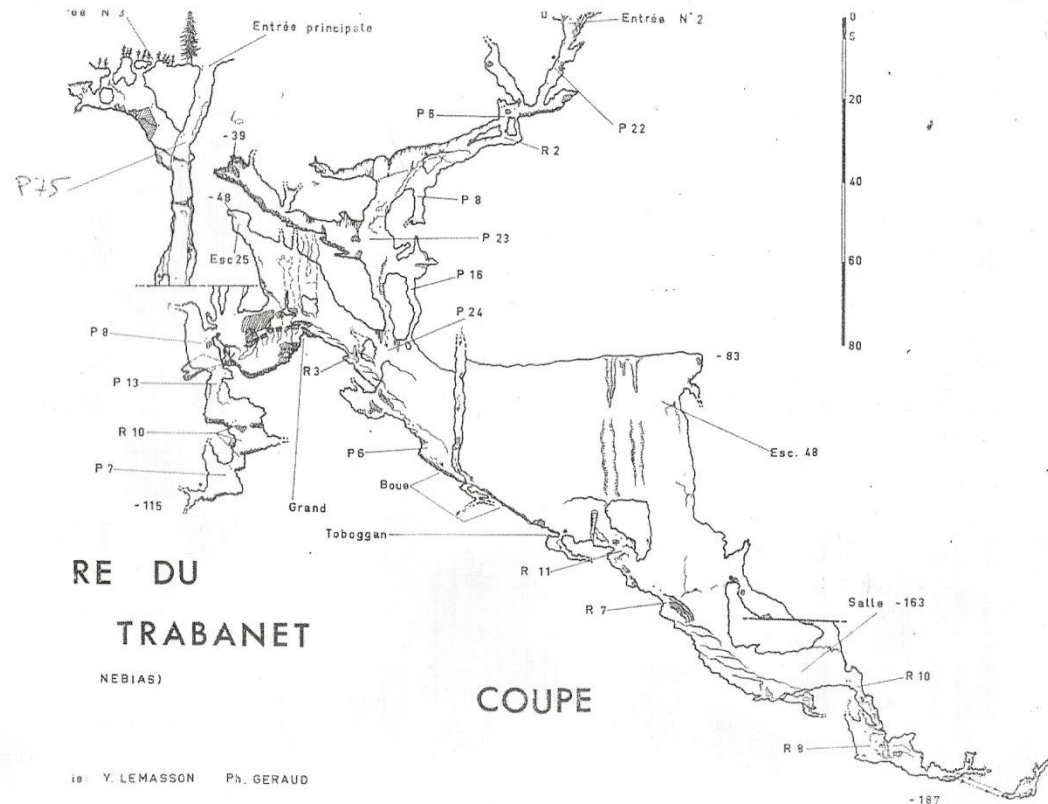
TRABANET

FICHE D'ÉQUIPEMENT TRABANET BELESTA (09)



Fédération Française
de Spéléologie

STAGES 2018 COMUS



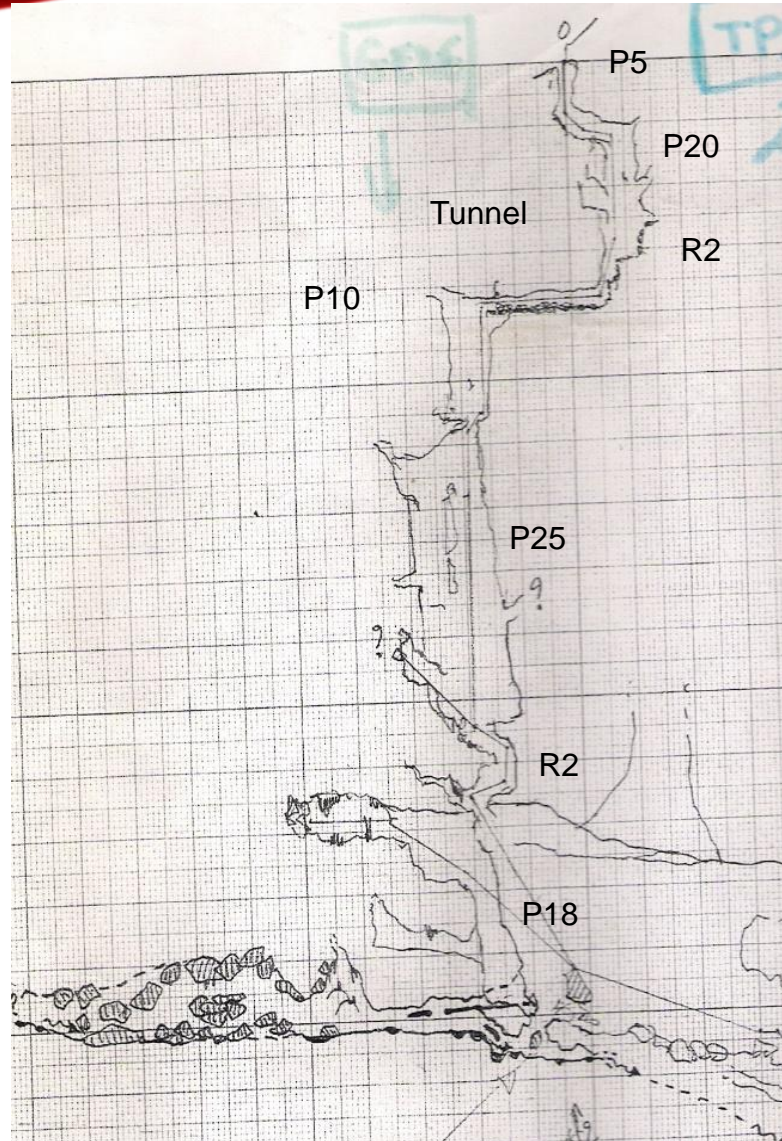
OBSTACLES	CORDES	AMARRAGES	OBSERVATIONS
P75	100m	1 AN 1S+1B, 1B , 1S+1B , 1B , 2S , 1B, 1B+1S à 5m du sol	AN SUR GROS ARBRE DOUBLER MOUSQUETON SUR BROCHE 1 ^{ère} * pendule à droite à -20 1 spit pour couper la longueur environ 2m sous un petit éboulis à droite Possibilité équipement en double sur spit
Grand toboggan	70m	2S, 2B, 1B+1S , 2B	Tête du toboggan au sommet centrale de celui- ci. Pusi Equipment sur paroi de gauche face au toboggan . Possibilité équipement en double par le centre (AN)
P6	Corde du toboggan	1B + 1AF	
R11	30m	2S ,1S,1B, 2S	Fin de main courante au dessus de la vertical sur 2S
R7	20m	2S, 1S, 2B 1 dev sur AN	
R10/R8	40m	2S, 2B ,1S, 1 dev sur B ou 1S+1B pour fractionner. 1AN, 1S, 1B, 1S, 2S au plafont	

CAOUDIÈRE



Fédération Française
de Spéléologie

STAGES 2018 COMUS



FICHE D'ÉQUIPEMENT LA CAOUDIÈRE BELESTA (09)

OBSTACLES	CORDES	AMARRAGE Equipement	observations
P5	C7m	1AN, 1S	
P20	C30m	2S, MC2m, 1AN+1S	
P10	C55	2S, MC 3m, 2S	Départ étroit
P25		1S+2S+1AN	Fond du P25 ne s'équipe pas
R2			Ne s'équipe pas
P18	C30	2S(plan incliné4m) 2S+2s à-10àdr	



STAGES 2018 COMUS

LISTINGS DU STAGE



Fédération Française
de Spéléologie

STAGES 2018 COMUS

NOM	PRENOM	Téléphone	mail	
BEAU	HELENE	0672136439	helenebeau@orange.fr	initiateurs
MERIGARD	BAPTISTE	0644867634	baptistemericard@orange.fr	
RAMONDOU	LOIC	0667392809	locram@club-internet.fr	
VIRMAUX	MAELYS	0658019652	maelys.virmaux@gmail.com	
PAULMIER	KEVIN	0621184367	kevin.paulmier@gmail.com	
COULOMBEL	LOUIS	0686601966	lou_coulombel@yahoo.fr	
SOARES	GUILLAUME	0667543728	guillaumesoares0405@gmail.com	
BROSSE	CHARLIE	0637822848	charlie.brosse66@gmail.com	
WALLET	PATRICK	0625722589	wallet.patrick@orange.fr	perfs
CANTAYRE	GREGORY	0625580369	gregdu47@live.fr	
BIMEAU	THIERRY	0676948304		
FAOUEN	KARELL	0644322287	faouen.karell@orange.fr	
CAULE	XAVIER	0652139396	pandora6439@gmail.com	
SERRA	HELENE	0685349051	serra.helene@gmail.com	
DANDER	KATIA	0678695086	katia23.danger@gmail.com	
DESSON	HELENE	0672327587	helene.desson@laposte.net	
ZUBZER	Emmanuel	0676718871	manuzuber@orange.fr	
MILLET	Cécile	0686267307	cmjpg30@yahoo.fr	
RACAPE	Béatrice	0668040893	charabea@hotmail.fr	
FABRE	ETIENNE	0630572068	fabre.etienne@gmail.com	cadres
RUIZ	LIONNEL	0613120329	mrruizlionel@hotmail.com	
ESAIN	REMI	0679584593	remi.esain@gmail.com	
GERAUD	ARTHUR	0633078931	arthurgeraud@hotmail.fr	
CAVAILLES	DANIEL	0688262280	cavaillesdaniel@orange.fr	
DEBOULLE	JEROME	0668137375	djeboul@hotmail.com	
BOULEY	ANAIS	0785842016	anais.boulay@yahoo.fr	
LAURENT	BERTRAND	0612549700	bert31.laurent@gmail.com	
MARIOT	NADEGE	0616412395	nadega.mariot@gmail.com	
PURSON	FRANCOIS	0680544354	fr.purson@orange.fr	



Fédération Française
de Spéléologie

LIENS VERS ANNEXES

STAGES 2018 COMUS

EPI

FÉDÉRATION FRANÇAISE DE SPÉLÉOLOGIE



Fédération Française
de Spéléologie

RECOMMANDATIONS FÉDÉRALES

Gestion des Équipements de sécurité et de
protection individuelle (EPI)
utilisés en spéléologie et en canyonisme

https://www.ffspeleo.fr/image/uploader/uploadify/article/pdf/63-reco_ffs_gestion_epi.pdf

BIOSPELEO

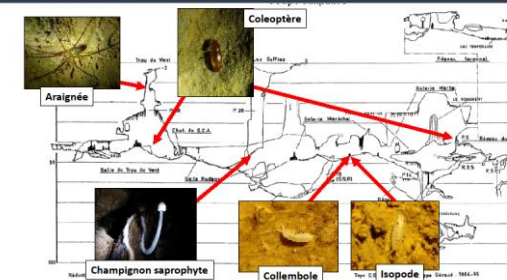
QUELQUES RUDIMENTS
DE
BIOSPELEOLOGIE

Dossier mis au point par Daniel Ariagno et Josiane Laps



Topo bestioles comus par Hélène S

LAS GOFFIAS





Fédération Française
de Spéléologie

STAGES 2018 COMUS

FIN



Remerciements

STAGES 2018 COMUS

Merci à tous les acteurs, photographes, scénaristes, écrivains, humoristes, les bizarroïdes, Monsieur/Madame etc... de ce stage

Merci Hélène Serra pour les photos et surtout vidéos macros qui ont fait le bonheur de nos experts

Merci à nos experts en Biospéléologie; Annick Blanc, Bernard Lebreton et François Purson



Merci à la région pour la mise à disposition du matériel collectif de la région

Merci à la SSP pour le prêt du matériel complémentaire

