

# FORMATION ET COMPTAGE CHIROPTERE – 17 et 18 janvier 2015

(Organisation conjointe par les Comités Départementaux Spéléologiques 74 et 73, la Ligue Protectrice des Oiseaux 74 et le Groupe Chiroptère Rhône-Alpes 73. Contacts : [chrlavorel@gmail.com](mailto:chrlavorel@gmail.com) / [sousbie.oli@voila.fr](mailto:sousbie.oli@voila.fr) / [jean.claude.louis@free.fr](mailto:jean.claude.louis@free.fr) / [christian.dodelin@sfr.fr](mailto:christian.dodelin@sfr.fr) / [jfdesmet@orange.fr](mailto:jfdesmet@orange.fr))

## Rappel des précautions à prendre pour l'observation des chiroptères en hibernation :

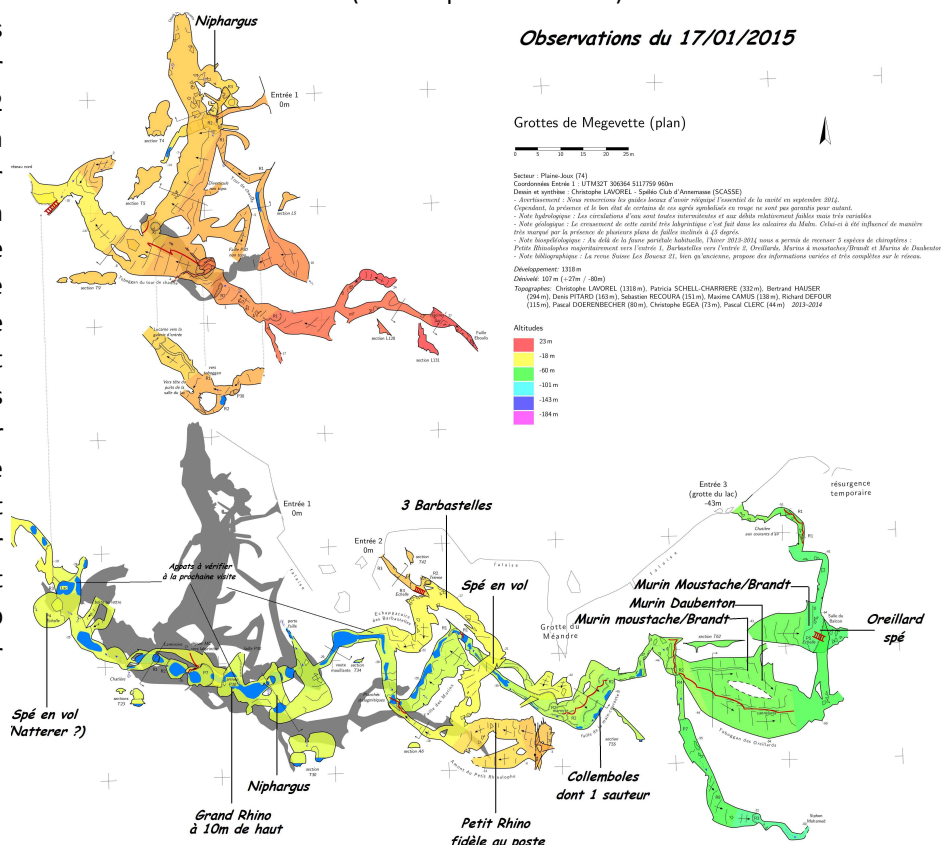
- ⌚ Ce sont les variations de température (et donc la chaleur que vous dégagez) qui dérangeront le plus les spécimens que vous rencontrerez : évitez donc de stationner à proximité et retenez votre respiration si vous les observez d'un peu plus près.
- ⌚ Une photo peut être moins dérangeante qu'une observation prolongée pour la détermination. Tâchez cependant de limiter le nombre de flashes au maximum.
- ⌚ Cette détermination n'est pas toujours possible sans manipulation (soumise à autorisation et, bien sûr, hors période d'hibernation), ne notez donc que ce dont vous êtes sûrs. Vos observations, même vagues, nous intéressent : n'hésitez plus à les communiquer !

## SAMEDI 17/01/2015 : OBSERVATION AUX GROTTES DE MEGEVETTE :

**8 participants :** Olivier Sousbie (SBAPS – CAF Chambéry - GCRA73), Jean-Claude Louis (LPO74 - CAF Sallanche), SCASSE : Norbert Wourms, Christophe Lavorel. SCVJ : Miguel Borreguero. LPO : Suzy Fauvel. CAF Sallanche : Savanna Ponchaud, Yann Ponchaud.

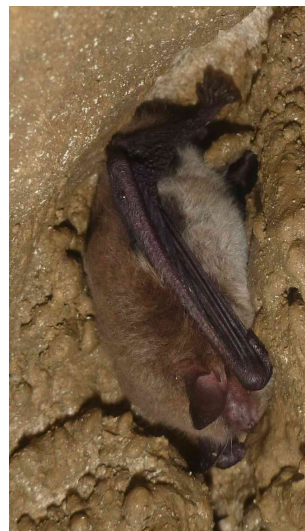
Étant donné notre petit nombre pour cette journée, nous privilégions la constitution d'un seul et unique groupe pour une visite sur le terrain durant laquelle nous prendrons le temps d'observer les critères permettant la différenciation des espèces rencontrées. L'approche de la cavité se fait dans une ambiance très enneigée suite aux précipitations de la nuit passée. La traversée du réseau de Megevette nous permet d'observer 1 Grand Rhinolophe, 3 Barbastelles, 1 Petit Rhinolophe, 2 Murins à Moustache/Brandt, 1 Murin de Daubenton, 1 Oreillard et 2 spécimens en vol non identifiés (voir topo). A noter que :

- ⌚ la présence d'un Grand Rhinolophe dans le P30 permet d'ajouter 1 espèce à la cavité.
- ⌚ Les Petits Rhinolophes du secteur "chaud" de l'entrée 1 étaient absents mais celui de l'amont vers l'entrée 2 a retrouvé son poste à 20cm près par rapport à l'hiver dernier. Les Barbastelles ont confirmé leur préférence pour le secteur "froid" proche de l'entrée 2. L'oreillard de la salle du Balcon est revenu également. L'hypothèse des thermo-préférences expliquée par Christian Dodelin est donc à nouveau vérifiée (lire compte-rendu 2014).
- ⌚ Nous savons que les chiroptères ont des phases de réveil naturel pendant leur hibernation, la présence des 2 spécimens en vol ce jour n'est pas due à un dérangement de notre part (il leur faut au grand minimum 30 à 45 min pour se réveiller). Elle n'est peut être pas due non plus qu'au hasard, le brusque changement de température de la nuit précédente a certainement favorisé ce réveil. Ces 2 chauves souris en auront donc profité pour assouvir quelques besoins avant de retourner se coucher. Cela dit, même si elles étaient déjà réveillées, pour ne pas les déranger davantage, nous avons furtivement passé notre chemin en évitant de trop les éclairer et de trop les faire voler inutilement.



Par ailleurs, Nous avons également pris le temps d'observer des Niphargus (petites crevettes cavernicoles dépigmentées) (identification à suivre) et des Collembolles (petits invertébrés présents à la surface de l'eau) (« Protaphorura » et « Isotomurus alticolus »), dont un spécimen sauteur ("arrhopalites pygmaeus"). Un prélèvement de chaque espèce a été effectué par Miguel, l'identification à été faite par Louis Deharveng. Au passage, nous avons déposé 3 crevettes en guise d'appâts à quelques endroits bien précis. Lors d'une prochaine visite nous tâcherons d'y vérifier la présence d'Aselles et, le cas échéant, de tenter un prélèvement. Pour rappel, ces petites bestioles troglobies sont des détritivores (voir CR 2014).

Nous finissons la journée au local du Spéléo club d'Annemasse par un débriefing photo et quelques apports théoriques complémentaires.



Murin de Daubenton



Murin à Moustache/Brandt

## **DIMANCHE 18/01/2015 : COMPTAGE A LA GROTTTE DE LA DIAU :**

**30 participants venus de Savoie, de Haute-savoie, de Suisse et de Belgique :** Olivier Sousbie (SBAPS – CAF Chambéry - GCRA73), Jean-Claude Louis (LPO74 - CAF Sallanche), Christian Dodelin (Président CDS73), SCASSE: Laurence Boyé, Nadine De Jesus, Pierre Beltrami, Norbert Wourms, Aymeric Berrenger, Valentin Perillat, Christophe Lavorel, Didier Rigal. SCA : Jean-Marc Verdet, Clément Mathieu, Gérald Legrand, Cécile Verdet, Lucas Verdet, Christophe Verdet, Tom Verdet, SCVJ : Miguel Borreguero. SSN : Anne Gallez, Gérald Fanuel. LPO : Suzy Fauvel, Marion Schneider, Emmanuelle Fradin. AUTRE : Nicolas Hillier, Mathilde Gely, Zoé Horkmans, Serge Boedo, Aloïs Revéret, Jean Debrée.

**Avant tout : merci au SCA d'avoir assuré l'équipement de la cavité ! merci à Tof pour la couverture vidéo ! merci à nos spécialistes pour leur disponibilité ! Et surtout merci à tous les observateurs qui ont permis de recenser un total de 173 chiroptères dont :**

- 🕒 **143 barbastelles ,**
- 🕒 **4 Murins à Moustache/Brandt,**
- 🕒 **1 Murin de Daubenton,**
- 🕒 **1 Oreillard,**
- 🕒 **1 Grand Murin,**
- 🕒 **6 Grands Rhinolophes,**
- 🕒 **13 Petits Rhinolophes,**
- 🕒 **3 Murin sp,**
- 🕒 **1 chiro sp.**



**(Sp = "Spécimen" = Non identifié)**

Comme l'année dernière, 4 groupes sont constitués, 2 groupes encadrés par Olivier et Jean-Claude vont ratisser la grande salle et toutes les galeries annexes de la zone d'entrée, 1 groupe encadré par Christian prend la direction de la galerie supérieur et du Trou du four, 1 dernier groupe encadré par Christophe se charge de la partie rivière entre le lac du Rocher et la Soufflerie. L'opération prendra environ 5h, équipement et déséquipement compris.



### **Secteur Zones d'entrées :**

L'équipe de Jean-Claude a recensé 40 barbastelles (36 pour la partie droite de l'entrée jusqu'au lac et 4 dans la partie droite de la grande voûte et les blocs). L'équipe d'Olivier en a recensé 42 dans les galeries de droite. Dans la grande salle il y en avait 16 autres, 2 murins à moustaches/Brandt, 1 murin de Daubenton et une chauve-souris non identifiée.



### **Secteur Lac du rocher - Soufflerie :**

L'équipe de Christophe a identifié 44 barbastelles, 1 Oreillard (vers le lac de la tortue), 1 murin moustache/Brandt (dans les labyrinthes à droite avant la soufflerie), 2 Murins sp (non identifiés) + 1 chiroptère non identifié. Pour ratisser ce secteur, la moitié de l'équipe passait par les vires, l'autre moitié dans les lacs.

Miguel profite de cette visite pour faire également quelques prélèvements et montrer au groupe des Azelles ("Proasellus valdensis" d'après Meysonnier, mais à confirmer), des Niphargus, des collemboles et un "ver plat".

### **Secteur Galerie Sup - Trou du Four :**

En plus du recensement des spécimens croisés, l'équipe de Christian a procédé à des relevés de température à l'aide d'un thermomètre lazer : 1 murin à moustache/Brandt (température 1°), 1 grand murin (température 1°,5), 6 grands rhinolophes (t°de 2,5° à 4,5°), 13 petits rhinolophes (t° de 1° à 4°), 1 Barbastelle (4°) et 1 murin de petite taille (non déterminé)

Des températures ont également été prises sur l'itinéraire au retour. Dans la galerie collecteur entre l'échelle et notre montée sur corde, Barbastelle à 1,5°. Dans la main courante perchée avant l'échelle alu oblique (vire du docteur Favre), Barbastelle à 2,5°. Au sommet de la première échelle contre paroi (Salle de la Carène), Barbastelle à 3,5°. Au plafond du passage du haut de l'entrée de l'Adiau, Barbastelle 3,5°. Quant à la température extérieure, elle a été mesurée à -8,5°.

### **Pour rappel :**

L'année dernière, Christian nous expliquait que la diversité des espèces rencontrées dans la galerie supérieure, plus particulièrement les Rhinolophes, s'expliquait par le fait que l'aérogologie du réseau la rendait plus "chaude" (l'air chaud monte). Contrairement au reste de la zone d'entrée de la cavité, on y retrouve très peu de Barbastelles qui, elles, privilégient des zones plus froides !

### **Comparatif par rapport à janvier 2014 :**

Le hasard a voulu que nous comptions exactement le même nombre de chiroptères que l'année dernière : 173. Nous avons alors 159 barbastelles, 6 Petits Rhinolophes, 3 Grands Rhinolophes et 5 Murins. Cette année nous avons donc croisé un peu moins de Barbastelles mais plus de Rhinolophes. Par ailleurs, nous avons eu la chance d'observer des espèces absentes auparavant (ou plutôt pas vues) comme l'oreillard et le "Murin de grande taille" (l'appellation vient du fait que la différenciation "Grand murin" et "Petit murin" n'est pas possible en hibernation).

Si on fait la comparaison par secteur, nous nous apercevons que les Barbastelles, malgré un effectif plutôt stable, étaient quasi 2 fois moins nombreuses dans le secteur "lac du rocher - soufflerie" qu'en 2014 (44 individus au lieu de 80) alors que c'était l'inverse dans la zone d'entrée (toutefois plus difficile à prospecter à cause des volumes et des chaos). Les températures clémentes de ces derniers jours expliquent sans doute le fait qu'elles aient donc eu besoin d'aller moins loin dans la cavité pour trouver les conditions idéales à leur léthargie.

A l'Année Prochaine !!!

Photos Jean-Marc Verdet : Barbastelle et Murin de Daubenton

